

Cardinal meldet Erzreserve von nunmehr 5,1 Mio. oz bei Namdini

Cardinal Resources Limited (ASX/TSX: CDV – http://www.commodity-tv.net/c/search_adv/?v=298772) („Cardinal“ oder das „Unternehmen“) freut sich, eine optimierte Erzreservenschätzung für das Goldprojekt Namdini („Namdini“) in Ghana (Westafrika) bekannt zu geben.

Höhepunkte:

- Geprüfte und wahrscheinliche Erzreservenschätzung von **5,1 Mio. oz** von 138,6 Mio. t mit 1,13 g/t Au (*Cutoff*-Gehalt von 0,5 g/t Au)
- Für Goldpreis von **1.225 US\$** optimierte Grube für Planung der Lebensdauer der Mine ausgewählt
- Abraumverhältnis von **1,9:1** während der Lebensdauer der Mine
- **80 %** der gemessenen und angezeigten Mineralressource von 6,5 Mio. oz zu geprüften und wahrscheinlichen Erzreserven umgewandelt

Archie Koimtsidis, Chief Executive Officer / Managing Director von Cardinal, sagte:

„Wir freuen uns, dass unsere Optimierung von Grubenplänen, Erdwallwinkeln und Abbauplänen die Erzreserve des Unternehmens von 4,8 auf 5,1 Millionen Unzen während der Lebensdauer der Mine gesteigert und somit den Status der Goldlagerstätte Namdini als eine der größten unerschlossenen Goldentdeckungen des letzten Jahrzehnts untermauert hat.“

„Wir haben das Glück, dass ein signifikanter hochgradigerer Teil der Reserve während der Lebensdauer der Mine im Wesentlichen an der Oberfläche beginnt. Dies ermöglicht eine rasche Kapitalrückzahlung während der Produktion der Phase-1-Grube. Es ist davon auszugehen, dass in der Phase-1-Grube etwa eine Million Unzen Gold über einen Zeitraum von etwa drei Jahren bei einem erwarteten geringeren Abraumverhältnis und einem höheren durchschnittlichen Höchstgehalt von etwa 1,3 Gramm Gold pro Tonne bei einem Durchsatz der Verarbeitungsanlage von 9,5 Millionen Tonnen pro Jahr produziert werden.“

„Wir sind zuversichtlich, dass diese optimierte Erzreserve während der Lebensdauer der Mine zu besseren Finanzergebnissen in der Machbarkeitsstudie führen kann, die zurzeit rasch vorangetrieben wird und kurz vor dem Abschluss steht. Angesichts der umfassenden Erzreserve des Projekts, des geringeren Abraumverhältnisses, der hohen Konversionsrate der Mineralressource und der raschen Rückzahlung bei der voraussichtlich hochgradigeren Phase-1-Grube mit geringerem Abraumverhältnis ist davon auszugehen, dass das Unternehmen Zugang zu attraktiven Projektfinanzierungen haben wird, um das beste Ergebnis für die Aktionäre zu erzielen.“

Erzreservenkategorie	Typ	Tonnen (Mio. t)	Gehalt (g/t Au)	Enthaltenes Gold (Mio. oz)
Geprüft und wahrscheinlich	Oxid	4,1	1,11	0,2
Geprüft und wahrscheinlich	Frisch	134,5	1,13	4,9
Geprüft und wahrscheinlich	Gesamt	138,6	1,13	5,1

Tab. 1: Zusammenfassung der Schätzung der geprüften und wahrscheinlichen Erzreserve bei Namdini bei einem *Cutoff*-Gehalt von 0,5 g/t Au

MINERALRESSOURCE

Die Mineralressource beinhaltet die Ergebnisse aller bisherigen Ressourcenbohrungen, bestehend aus 175 HQ-Diamantkernbohrungen und 151 RC-Bohrungen auf insgesamt 87.140 Metern.

Die RC-Bohrungen (nomineller Durchmesser von 5,25 Zoll) wiesen im Allgemeinen eine Tiefe von 200 Metern oder weniger auf.

Die HQ-Diamantbohrungen wurden sowohl in verwittertem als auch in frischem Gestein durchgeführt. Die meisten Diamant- und RC-Bohrlöcher wurden untertage im Allgemeinen in Intervallen von 30 Metern untersucht. Der gesamte HQ-Kern war ausgerichtet.

Die Ressourcenbohrungen umfassen in Ost-West-Richtung verlaufende Traversen mit nach Osten geneigten Bohrlöchern. Der Abstand zwischen den Bohrlöchern variierte zwischen etwa 12,5 mal 25 Metern in oberflächennahen Abschnitten des südlichen Teils der Lagerstätte und etwa 50 mal 50 Metern und mehr im Norden und in der Tiefe.

In Tabelle 1 und 2 sind die Höhepunkte der Mineralressourcenschätzung unter Anwendung eines *Cutoff*-Gehalts von 0,5 g/t Au angegeben. Zurzeit wird ein *Cutoff*-Gehalt von 0,5 Gramm Gold pro Tonne als Betriebsparameter in Erwägung gezogen, den das Unternehmen als anwendbar erachtet. Dies entspricht den Richtlinien der vernünftigen Prognosen für einen etwaigen wirtschaftlichen Abbau (*Reasonable Prospects for Eventual Economic Extraction, die „RPEEE“*) gemäß den *CIM Definition Standards for Mineral Resources and Mineral Reserves* (CIM 2014) des Canadian Institute of Mining, Metallurgy and Petroleum sowie gemäß dem *Australasian Code for Reporting of Exploration Results, Mineral Resources and Ore Reserves* (der „JORC-Code 2012“). Konsultieren Sie die **Abschnitte 1, 2 und 3** der Ausgabe 2012 des JORC-Codes sowie die Kriterien von Tabelle 1 im Anhang 1. Das Wirksamkeitsdatum der Mineralressourcenschätzung ist der 4. Februar 2019.

Sämtliche Zahlen in den Tabelle 2 und 3 wurden gerundet, um die relative Genauigkeit der Schätzungen widerzuspiegeln und Rundungsfehler zu berücksichtigen. Die Mineralressourcen verstehen sich inklusive der Erzreserven.

Mineralressourcen-kategorie	Typ	Tonnen (Mio. t)	Goldgehalt (g/t Au)	Enthaltenes Gold (Mio. oz)
Gemessen	Oxid	1,1	1,23	0,04
Gemessen	Frisch	6,4	1,33	0,27
Gemessene Ressource	Gesamt	7,5	1,31	0,32
Angezeigt	Oxid	3,3	1,08	0,11
Angezeigt	Frisch	171	1,11	6,10
Angezeigte Ressource	Gesamt	174	1,11	6,21
Gemessen und angezeigt	Oxid	4,40	1,12	0,16
Gemessen und angezeigt	Frisch	177	1,12	6,38
Gemessen und angezeigt	Gesamt	182	1,12	6,53

Tab. 2: Gemessene und angezeigte Mineralressourcenschätzung für Namdini bei einem *Cutoff*-Gehalt von 0,5 g/t Au – März 2019

Mineralressourcen-kategorie	Typ	Tonnen (Mio. t)	Goldgehalt (g/t Au)	Enthaltenes Gold (Mio. oz)
Abgeleitet	Oxid	0,04	1,0	0,001
Abgeleitet	Frisch	12	1,2	0,46
Abgeleitete Ressource	Gesamt	12	1,2	0,46

Tab. 3: Abgeleitete Mineralressourcenschätzung für Namdini bei einem *Cutoff*-Gehalt von 0,5 g/t Au – März 2019

MINERALRESSOURCENSCHÄTZUNG

In den nachfolgenden Informationen sind die wichtigsten Parameter der Mineralressourcenschätzung zusammengefasst:

- Geologische und strukturelle Modellierung:** Die Aufzeichnung, die Interpolation und die Modellierung wurden vom technischen Personal von Cardinal Resources durchgeführt und das Beratungsunternehmen Orefind Pty. Ltd.
- Kontrolle der Untersuchung:** Die Bohrkragen wurden mittels differenziellem GPS (DGPS) untersucht, wobei die meisten Diamantbohrlöcher und die tieferen RC-Bohrlöcher untertage in Intervallen von etwa 30 Metern mithilfe von elektronischer Mehrschuss- und gyroskopischer Ausrüstung untersucht wurden.
- Schüttdichtedaten:** Die Ressourcendatenerfassung beinhaltete routinemäßige Schüttdichten-Immersionmessungen von Diamantkernproben. Die Schüttdichten-Datenbank für die Mineralressourcenschätzung umfasst 11.047 Messungen. Die Schüttdichten wurden der Schätzung nach Gesteinsart und Verwitterungszone zugeordnet. Der überwiegende Großteil der Lagerstätte Namdini ist Frischgestein. Die zugeordneten Schüttdichten variieren zwischen 2,00 Tonnen pro Kubikmeter bei stark verwittertem metavulkanischem Gestein und 2,82 Tonnen pro Kubikmeter bei frischem Diorit und Metasedimenten.
- Ressourcenschätzung:** MPR Geological Consultants Pty. Ltd. („MPR“) (QP/CP Nicolas Johnson) hat die abbaubaren Mineralressourcen bei Namdini unter Anwendung von *Multiple Indicator Kriging* („MIK“) mit Blockunterstützungsanpassung geschätzt – einer Methode, die nachweislich zuverlässige Schätzungen von abbaubaren Tagebauressourcen in Goldlagerstätten unterschiedlicher geologischer Art liefert. Der mineralisierte Bereich, der für die aktuelle Studie verwendet wurde, wurde von MPR und Geologen von Cardinal anhand kombinierter Goldgehalte in einer Bohrtiefe von zwei Metern interpretiert und umfasst Zonen mit einer beständigen Mineralisierung mit kombinierten Gehalten, die über dem nominellen Wert von 0,1 Gramm Gold pro Tonne liegen. Der Bereich verläuft über 1,3 Kilometer in Richtung Nordnordost, ist mit etwa 70 Grad nach Westen geneigt und weist eine durchschnittliche horizontale Mächtigkeit von etwa 240 Metern auf. Es ist davon auszugehen, dass die Mineralressource bei der angenommenen Selektivität zuverlässige Schätzungen potenzieller Abbauergebnisse liefert, ohne weitere Abbauverwässerungs- oder Abbaugewinnungsfaktoren anzuwenden.

Bei der Mineralressourcenklassifizierung wurde die Qualität der erfassten Daten (Geologie-, Untersuchungs- und Analysedaten), die Datendichte, die Zuverlässigkeit der geologischen Modelle und des Mineralisierungsmodells sowie die Qualität der Gehaltschätzung berücksichtigt. Die Mineralisierung, die im Allgemeinen in Abständen von höchstens 50 mal 50 Meter erprobt wird, und Bohrungen in geringeren Abständen werden der angezeigten Kategorie zugeordnet, wobei Schätzungen für Zonen mit Bohrungen in geringeren Abständen als gemessen klassifiziert werden. Schätzungen für Platten, die keinen einheitlichen Bohrungen in Abständen von 50 mal 50 Metern unterzogen wurden, werden der abgeleiteten Kategorie zugeordnet.

- **Varianzabgleich:** Die Ressourcenschätzung beinhaltet einen Varianzabgleich, um Schätzungen abbaubarer Ressourcen bei unterschiedlichen Gold-*Cutoff*-Gehalten bereitzustellen. Der Varianzabgleich wurde unter Anwendung der *Lognormal*-Methode durchgeführt. Die Faktoren des Varianzabgleichs spiegeln einen vergleichsweise umfassenden Tagebaubetrieb wider, der mit der Wahrnehmung der potenziellen Abbauszenarien seitens Cardinal übereinstimmt. Die Faktoren des Varianzabgleichs wurden anhand des Variogrammodells für Goldwerte unter Annahme einer Abbauselektivität von fünf mal zehn mal 2,5 Metern (jenseits des Streichens, entlang des Streichens, vertikal) mit einer qualitativ hochwertigen Gehaltssteuerungs-Probennahme auf einem acht mal zwölf mal 1,25 Meter großen Muster geschätzt. Es ist davon auszugehen, dass die Anpassungen der Varianz bei der angenommenen Selektivität zuverlässige Schätzungen potenzieller Abbaubehträge liefern, ohne weitere Abbauverwässerungs- oder Abbaugewinnungsfaktoren anzuwenden.
- **Begrenzender Grubenmantel:** Um Schätzungen mit vernünftigen Prognosen hinsichtlich eines etwaigen wirtschaftlichen Abbaus zu ermöglichen, werden Mineralressourcen innerhalb eines optimierten Grubenmantels gemeldet, der von Golder Associates erstellt wurde. Die Optimierungsparameter spiegeln einen umfassenden konventionellen Tagebaubetrieb und einen Goldpreis von 1.950 US-Dollar pro Unze wider.

ABBAU

Die Erzreserven des Goldprojekts Namdini wurden von Golder Associates geschätzt und sind in Tabelle 4 zusammengefasst. Die gesamte wahrscheinliche Erzreserve wird auf 138,6 Millionen Tonnen mit einem Gehalt von 1,13 Gramm Gold pro Tonne mit einem enthaltenen Goldgehalt von 5,1 Millionen Unzen geschätzt.

Die Erzreserve des Projekts wird gemäß dem *Australasian Code for Reporting of Exploration Results, Mineral Resources and Ore Reserves*, dem *JORC Code 2012* und den *CIM Definition Standards for Mineral Resources and Mineral Reserves* (CIM, 2014) des Canadian Institute of Mining, Metallurgy and Petroleum gemeldet. Die Mineralressource wurde unter Anwendung von Modifikationsfaktoren umgewandelt. Die Schätzung der geprüften und wahrscheinlichen Erzreserve basiert auf der Mineralressource, die als gemessen und angezeigt klassifiziert wird. Tabelle 4 ist eine Zusammenfassung der Erzreserven auf 100-Prozent-Projektbasis.

Erzreservenkategorie	Typ	Tonnen (Mio. t)	Goldgehalt (g/t)	Enthaltenes Gold (Mio. oz)
Geprüft	Oxid	1,0	1,21	0,1
Geprüft	Frisch	6,4	1,33	0,3
Geprüfte Reserve	Gesamt	7,4	1,31	0,4
Wahrscheinlich	Oxid	3,0	1,08	0,1
Wahrscheinlich	Frisch	128,2	1,13	4,6
Wahrscheinliche Erzreserve	Gesamt	131,2	1,12	4,7
Geprüft und wahrscheinlich	Oxid	4,1	1,11	0,2
Geprüft und wahrscheinlich	Frisch	134,5	1,13	4,9
Geprüft und wahrscheinlich	Gesamt	138,6	1,13	5,1

Tab. 4: Erzreservenschätzung während der Lebensdauer der Mine

Anmerkungen zu Tabelle 4:

1. Die Erzreserve entspricht den bzw. wendet die Empfehlungen des *JORC Code 2012* sowie der *CIM Definition Standards for Mineral Resources and Mineral Reserves* (CIM, 2014) des Canadian Institute of Mining, Metallurgy and Petroleum an.
2. Die Erzreserve wurde unter Anwendung eines Goldpreises von 1.300 US-Dollar pro Unze bewertet, wobei 1.225 US-Dollar pro Unze in der optimierten Grube für die Planung der Erzreserve angewendet wurden, um den Cashflow zu maximieren.
3. Die Erzreserve wurde unter Anwendung eines durchschnittlichen *Cutoff*-Gehalts von 0,5 Gramm Gold pro Tonne bewertet.
4. Der Erzblockgehalt und die Tonnagenverwässerung wurden durch die Anwendung eines *MIK*-Modells zur Schätzung förderbarer Ressourcen berücksichtigt, das nachweislich ein erwartetes Niveau an gleichwertigem Erzverlust und -verwässerung für den geplanten Umfang des Abbaus berücksichtigt.
5. Alle Zahlen sind gerundet, um ein entsprechendes Maß an Vertrauen widerzuspiegeln. Aufgrund des Rundens könnte es Unstimmigkeiten geben.

Die Minenplanung und die Erzreservenschätzung basieren auf dem überarbeiteten Mineralressourcenmodell.

In der *Whittle 4XTM*-Software wurden versuchsweise Tagebauoptimierungen durchgeführt, um die Basis für potenziell wirtschaftliches Material festzulegen. Anschließend wurden vier gekürzte Gruben ausgewählt und vollständige Minenpläne angewendet.

Die in dieser Pressemitteilung gemeldete Erzreserve ist Teil der gemessenen und angezeigten Mineralressource, die in der Mine abgebaut und mit einem wirtschaftlich akzeptablen Ergebnis verarbeitet werden kann.

Der Abbau des Projekts Namdini wird mit konventionellem Tagebau-Equipment durchgeführt werden. Der Abbauprozess wird Bohrungen und Sprengungen sowie konventionelle Lade- und Förderarbeiten umfassen. Es ist davon auszugehen, dass es eine begrenzte Menge an frei zugänglichem Material geben wird, wobei der Großteil dieses Materials vermutlich Bohrungen und Sprengungen erfordern wird.

Der Abbau wird unter Anwendung gestaffelter Rückschnitte in vier identifizierten Phasen durchgeführt werden, die in die endgültige Grube während der Lebensdauer der Mine integriert sind. Der Minenplan beinhaltet die Förderung von Erz und Endmaterial auf zehn Meter langen Abbaubänken pro Jahr in jeder der vier Abbauphasen.

Oxiderz wird aufgehaldet und gegen Ende der Lebensdauer der Mine in die Verarbeitungsanlage gespeist. Taubgestein wird auf der Westseite der Grube separat aufgehaldet.

Die bis dato durchgeführten metallurgischen Arbeiten weisen darauf hin, dass Gold mit konventionellen Flotations-, Zerkleinerungs- und *Carbon In Leach- (CIL)*-Cyanidationstechniken zufriedenstellend aus dem Namdini-Erz gewonnen werden kann. Die Arbeiten werden als ausreichend erachtet, um zu ermitteln, dass die Namdini-Mineralressource eine Lagerstätte mit Potenzial für eine wirtschaftliche Förderung darstellt.

Zur Ansicht der vollständigen Originalmeldung in englischer Sprache folgen Sie bitte dem Link: <https://www.asx.com.au/asxpdf/20190403/pdf/4440jz10ly58c4.pdf>

Abb. 1: Planansicht des Grubenplans von Namdini

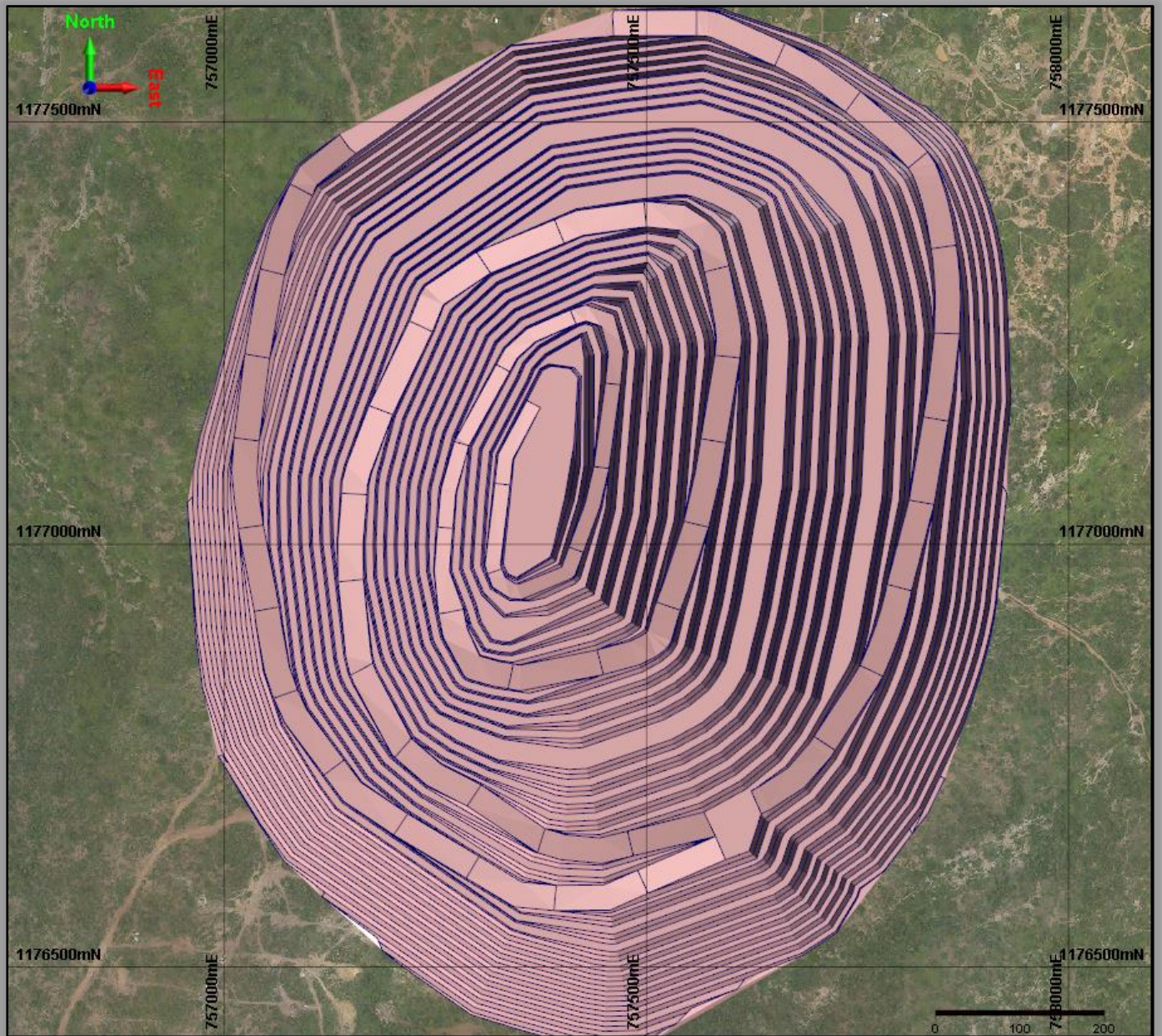


Abb. 2: Typische Längsschnittansicht des Grubenplans von Namdini und Blockmodell

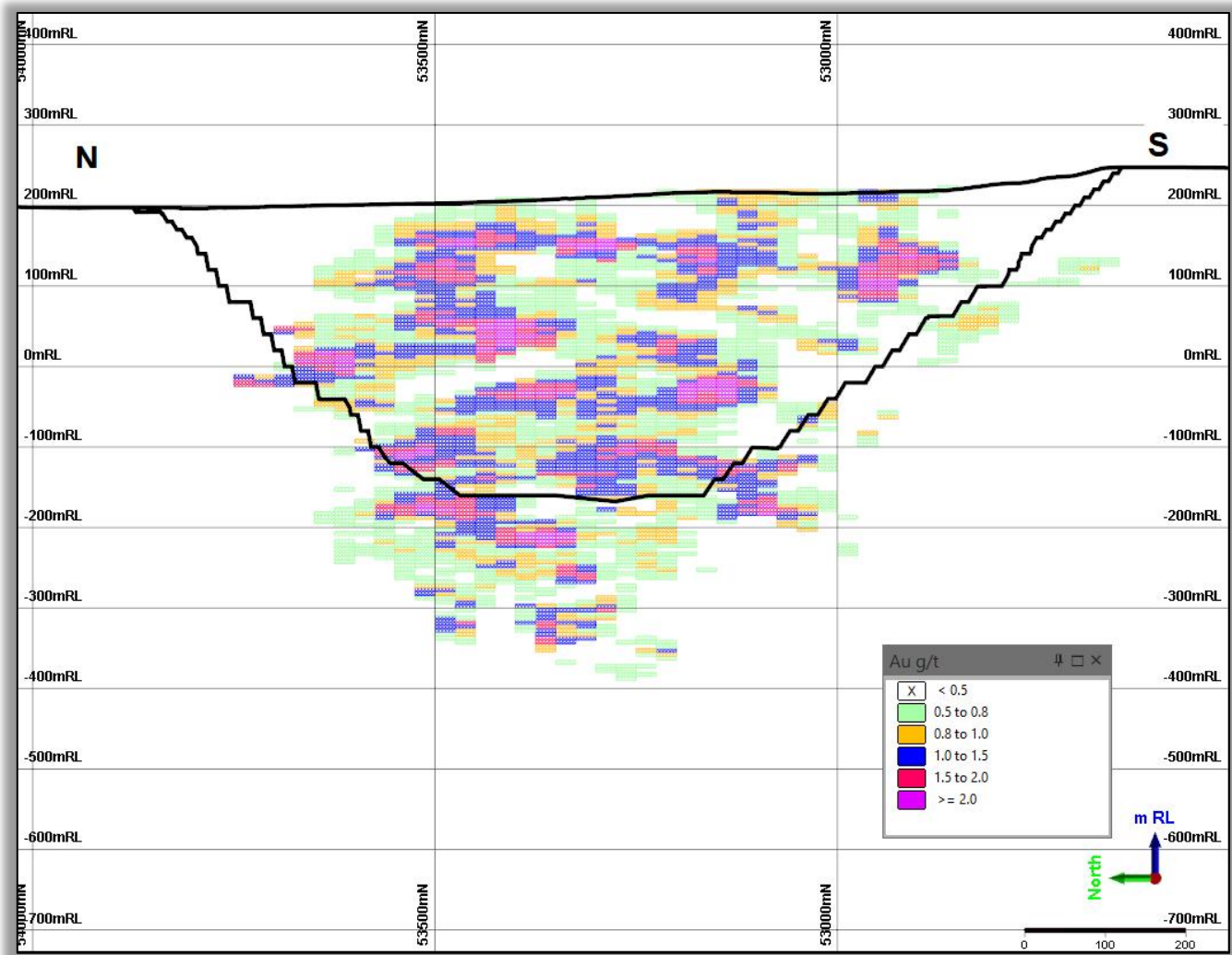
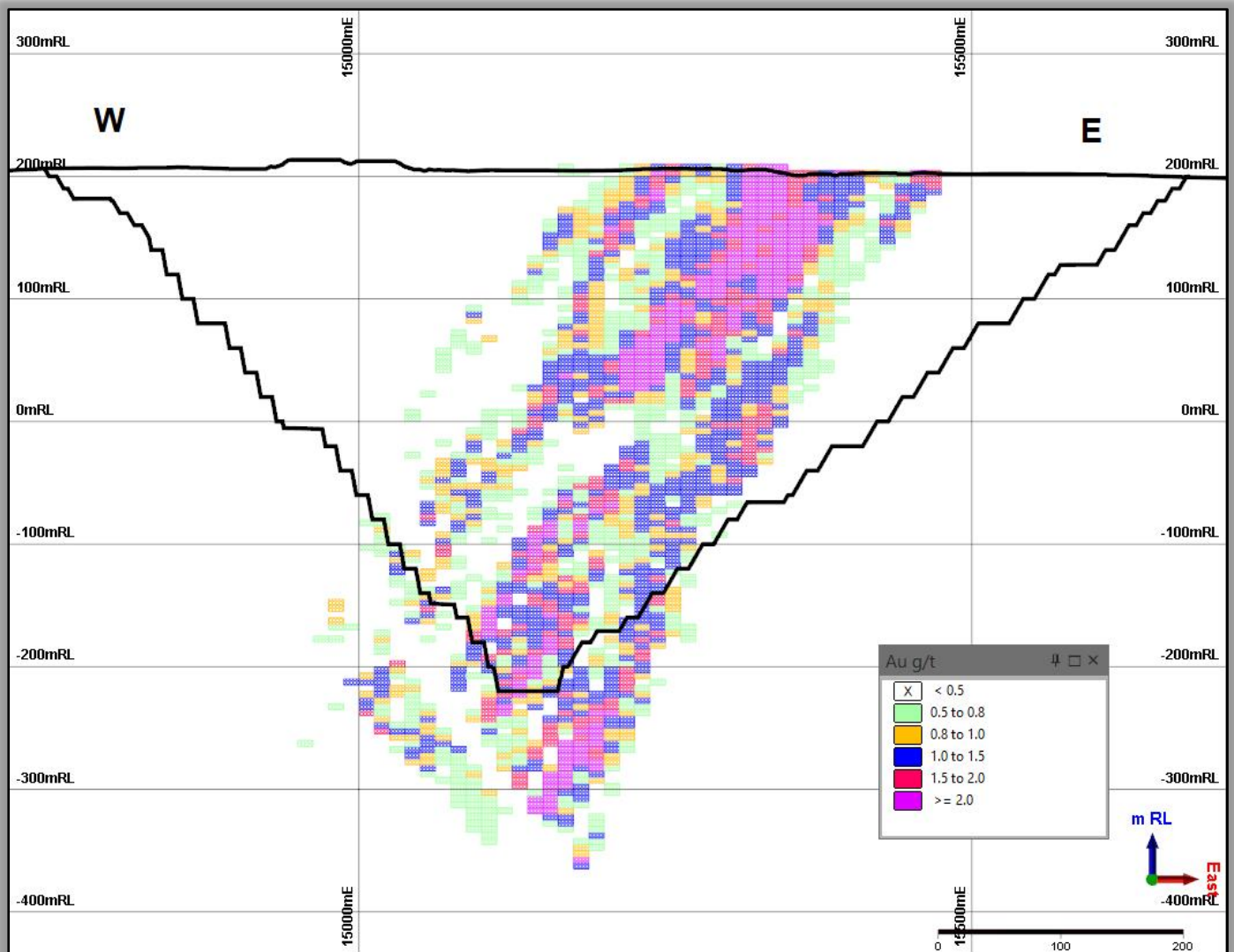


Abb. 3: Typische Querschnittansicht des Grubenplans von Namdini und Blockmodell



Vorsorglicher Hinweis

Der Begriff „Erzreserve“ ist ein Synonym des Begriffs „Mineralreserve“, der gemäß *Canadian National Instrument 43-101 – Standards of Disclosure for Mineral Projects* („NI 43-101“) (2014) verwendet wird und den CIM-Bestimmungen (2014) entspricht. Der *JORC Code* (2012) wird gemäß NI 43-101 als „akzeptabler ausländischer Standard“ definiert. Die Erzreserve, auf die in dieser Pressemitteilung verwiesen wird, basiert auf einer nachgewiesenen und wahrscheinlichen Erzreserve, die aus den gemessenen und angezeigten Mineralressourcen abgeleitet ist. Bei der Schätzung der Erzreserven wurden keine abgeleiteten Mineralressourcen berücksichtigt.

Das Unternehmen weist darauf hin, dass die nachgewiesenen und wahrscheinlichen Erzreserven 100 Prozent der gesamten Tonnage und 100 Prozent des gesamten Goldmetalls enthalten, was das prognostizierte Produktionsziel und die finanziellen Prognosen untermauert. Im Plan für die Lebensdauer der Mine sind keine abgeleiteten Mineralressourcen enthalten.

Das Unternehmen kam zur Schlussfolgerung, dass es über eine solide Grundlage für die Bereitstellung der zukunftsgerichteten Aussagen in dieser Pressemitteilung verfügt. Die genauen Gründe für diese Schlussfolgerung werden in dieser Pressemitteilung sowie in zukunftsorientierten Aussagen und vorsorglichen Hinweisen beschrieben.

Die Mineralressource wird sowohl gemäß den *CIM Definition Standards for Mineral Resources and Mineral Reserves* (CIM 2014) des Canadian Institute of Mining, Metallurgy and Petroleum als auch gemäß dem *Australasian Code for Reporting of Exploration Results, Mineral Resources and Ore Reserves* (der „JORC-Code 2012“) erstellt. Konsultieren Sie die **Abschnitte 1, 2 und 3** der Ausgabe 2012 des JORC-Codes sowie die Kriterien von Tabelle 1 im Anhang 1.

ÜBER CARDINAL

Cardinal Resources Limited (ASX/TSX: CDV) ist ein westafrikanisches Unternehmen, das auf die Exploration und Erschließung von Goldvorkommen spezialisiert ist und Beteiligungen an Pachtkonzessionen im westafrikanischen Ghana besitzt.

Das Hauptaugenmerk des Unternehmens ist auf die Erschließung des Projekts Namdini im Rahmen eines Ressourcenerweiterungs-Bohrprogramms gerichtet und das Unternehmen entwickelt nun die vorläufige Machbarkeitsstudie weiter, die von weiteren multidisziplinären technischen Arbeiten unterstützt wird.

Bei den unternehmenseigenen Projekten Bolgatanga (nördliches Ghana) und Subranum (südliches Ghana) sind auch Explorationsprogramme im Gange.

Für weitere Informationen kontaktieren Sie bitte:

Archie Koimtsidis
CEO / MD
Cardinal Resources Limited
Tel.: +61 8 6558 0573

Alec Rowlands
IR / Corp Dev
Cardinal Resources Limited
Tel.: +1 647 256 1922

Andrew Rowell
Cannings Purple
E: arowell@canningspurple.com.au
Tel.: +61 8 6314 6300

Bettina Filippone
Renmark Financial Communications Inc
E: bfilippone@renmarkfinancial.com
Tel.: +1 416 644 2020 or +1 514 939 3989

In Europa:
Swiss Resource Capital AG
Jochen Staiger
info@resource-capital.ch
www.resource-capital.ch

Zur Ansicht der vollständigen Originalmeldung in englischer Sprache folgen Sie bitte dem Link:
<https://www.asx.com.au/asxpdf/20190403/pdf/4440jz10ly58c4.pdf>

Die Ausgangssprache (in der Regel Englisch), in der der Originaltext veröffentlicht wird, ist die offizielle, autorisierte und rechtsgültige Version. Diese Übersetzung wird zur besseren Verständigung mitgeliefert. Die deutschsprachige Fassung kann gekürzt oder zusammengefasst sein. Es wird keine Verantwortung oder Haftung für den Inhalt, die Richtigkeit, die Angemessenheit oder die Genauigkeit dieser Übersetzung übernommen. Aus Sicht des Übersetzers stellt die Meldung keine Kauf- oder Verkaufsempfehlung dar! Bitte beachten Sie die englische Originalmeldung auf www.sedar.com, www.sec.gov, www.asx.com.au/ oder auf der Firmenwebsite!