

Copper Mountain Mining kündigt höhere Mineralreserven auf Copper Mountain Mine an und optimiert Abbauplan

Vancouver, British Columbia - 28. Oktober 2019 - Copper Mountain Mining Corporation (TSX: CMMC | ASX:C6C) (das "Unternehmen" oder "Copper Mountain" - <https://www.youtube.com/watch?v=m7BCML1dKP0>) freut sich bekannt zu geben, dass man die Mineralreserven und Mineralressourcen der Copper Mountain Mine ("CMM" oder die "Mine") erweitert und den Minenplan optimiert hat, was zu einem geringeren Abraum-Erz-Verhältnis, einer längeren Lebensdauer der Minen und einem besseren Produktionsprofil führt. Die Copper Mountain Mine befindet sich im Süden von British Columbia. *Alle Kennzahlen basieren auf einer 100%igen Projektbasis.*

Highlights aus dem aktualisierten Minenplan und den Mineralreserven und Mineralressourcen sind:

- Erhöhung der bewiesenen und wahrscheinlichen Mineralreserven um 12% auf 477 Millionen Tonnen für enthaltenes Metall von 2,47 Milliarden Pfund Kupfer und 1,55 Millionen Unzen Gold (bei Durchschnittswerten von 0,23% Cu und 0,10 g/t Au).
- Die Lebensdauer des Minen-Abraum-Verhältnisses wurde von 1,82 auf 1,58 reduziert.
- Die Lebensdauer der Minen stieg um 4,5 Jahre auf 31 Jahre bei aktuell geplanten Produktionsniveaus.

Gil Clausen, President und CEO von Copper Mountain, erklärte: "Wir werden die Größe und Qualität der Mineralreserven der Copper Mountain Mine weiter ausbauen. Im letzten Jahr haben wir die Grube New Ingerbelle integriert und nun haben wir die Grube CMM North erweitert und integriert sowie die Grube CMM Main optimiert. Die Grube North bringt eine kostengünstige Produktion, da sie von der Oberfläche und in der Nähe der mittelgroßen und minderwertigen Lagerbestände der Copper Mountain Mine sowie des Vorbrechers mineralisiert werden. Insbesondere die Grube Nord erfordert für die Entwicklung kein Anfangskapital und weist ein geringes Stripverhältnis von 0,85 Abfalltonnen zu Erztonnen auf, was in Kombination mit den neuen Konstruktionsoptimierungen der etablierten Gruben die Gesamtlebensdauer der Minenstreifenquote für den gesamten Betrieb auf 1,58 von 1,82 verringert."

Herr Clausen fügte hinzu: "Wir werden die Ressourcen in der Copper Mountain Mine weiter bohren, da ein erhebliches Potenzial besteht, alle Lagerstätten zu niedrigen Umwandlungs- und Entdeckungskosten weiter auszubauen. Angesichts der positiven Auswirkungen, die die Grube CMM North auf die kurzfristigen Produktionskosten haben könnte, haben wir unseren aktuellen Minenplan angepasst, um eine gewisse Produktion ab CMM North ab Ende 2020 zu ermöglichen. Es wird erwartet, dass der Großteil der Produktion im Jahr 2020 und in den nächsten Jahren noch aus höhergradigen Zonen in der KMG-Main-Grube stammt. Mit dem geplanten Abschluss unseres derzeit laufenden Werkserweiterungsprojekts wird der neue Minenplan kurz-, mittel- und langfristig eine gleichmäßigere, höhere Produktionsrate bei niedrigeren Kosten ermöglichen."

Mineralreserven und Mineralressourcen

Als Ergebnis der Explorations- und Erschließungsbohrungen 2019 in der Copper Mountain Mine hat das Unternehmen die Mineralreserve und die Mineralressource der Mine über alle Kategorien hinweg erhöht, verglichen mit der zuletzt im Februar 2019 veröffentlichten Mineralreserve und Mineralressource, einschließlich 700 West Pender St., Suite 1700 | Vancouver, BC V6C 1G8 | T: (604) 682-2992

der Erschöpfung der Produktion bis Ende Juli 2019. Eine Zusammenfassung der Copper Mountain Mine Mineralreserve und der Mineralressource, zu der die CMM Main Box, CMM North Box und die New Ingerbelle Box gehören, finden Sie unten. Siehe Anhang 1 für eine Übersicht über die Standorte und Grubenstandorte. Siehe Anhang 2 für die Mineralreserve nach Schacht und Steigungstabelle und Mineralressourcen nach Schacht. Die Mineralreserve ist in der Mineralressource enthalten und das Inkrafttreten der Mineralreserve und der Mineralressource ist der 1. August 2019.

MINERALRESERVEN							
	Tonnen ('000s)	Kupfer (%)	Gold (g/t)	Silber (g/t)	Kupfer (M lbs)	Gold (k oz)	Silber (koz)
Bewährt	205,391	0.25	0.09	0.87	1,134	621	5,746
Wahrscheinlich	271,404	0.22	0.11	0.62	1,337	932	5,378
Bewährt & Wahrscheinlich	476,795	0.23	0.10	0.73	2,470	1,553	11,125

Mineralreserve-Notizen:

1. Joint Ore Reserves Committee (JORC) und CIM Definition Standards wurden für Mineralreserven eingehalten.
2. Die Mineralreserven wurden mit Hilfe der Mining Surface vom 1. August 2019 generiert.
3. Mineralreserven werden mit einem Cut-off-Grad von 0,10% Cu ausgewiesen, basierend auf einem äquivalenten NSR-Grenzwert.
4. Die Mineralreserven werden unter Verwendung langfristiger Kupfer-, Gold- und Silberpreise von 2,75 \$/lb, 1.300 \$/oz und 16,50 \$/oz ausgewiesen.
5. um Mineralreserven zu definieren, durchschnittliche Kupferprozessausbeuten von 80% für Main Pit und 88,5% für Main Pit North, Goldprozess-Ausbeuten von 65% und Silberprozess-Ausbeuten von 70%.
Die durchschnittliche Schüttdichte beträgt 2,78 Tonnen pro Kubikmeter (t/m³).
7. Die Lagerhallenqualitäten sind Näherungswerte, die auf Ergebnissen der Qualitätskontrolle basieren.
8. Halden Tonnen und Sorte basierend auf dem Verfahren zur Kontrolle der Produktionsqualität.

Mineralische Ressource							
Bei einem Cut-Off-Grad 0,10% Cu	Tonnen ('000s)	Kupfer (%)	Gold (g/t)	Silber (g/t)	Kupfer (M lbs)	Gold ('000 Unzen)	Silber ('000 Unzen)
Gemessen	192,951	0.27	0.11	0.97	1,148	657	6,030
Angezeigt	405,898	0.22	0.10	0.62	1,937	1,338	8,042
Gesamt gemessen & angezeigt	598,850	0.23	0.10	0.73	3,084	1,995	14,072
Abgeleitet	276,389	0.20	0.10	0.50	1,229	877	4,437

Hinweise auf Mineralressourcen:

1. das Joint Ore Reserves Committee (JORC) und die CIM-Definitionsstandards für Mineralressourcen wurden eingehalten.
Die Mineralressourcen wurden zwischen dem 1. August 2019 und der Whittle Pit Shell geschätzt, die mit dem Cu-Preis von 3,50 US\$/lb erzeugt wurden.
3. Mineralressourcen werden bei der 0,10% Cu Cut-off (Mineralreserve)-Grade und verschiedenen Prozess Cut-off-Gehalten in Abhängigkeit vom NSR-Wert der Mineralisierung ausgewiesen. Die durchschnittliche Schüttdichte beträgt 2,78 Tonnen pro Kubikmeter (t/m³).

Minenplan

Das Unternehmen hat den CMM-Hauptschacht und den CMM-Nordschacht aktualisiert und optimiert, was zu einer Senkung des Bandanteils (Abfall zu Erz) auf 1,58 führte. Dieses Verhältnis ist niedriger als die durchschnittliche Lebensdauer des Minenstrips vom Februar 2019 von 1,82. Die neuen Grubenkonstruktionen, zu denen auch die Einbeziehung der erweiterten Grube Nord in den Produktionsablauf gehört, haben die Konsistenz von Produktion und Kosten gegenüber dem im Technischen Bericht des Unternehmens vom Februar 2019 dargestellten Plan verbessert. Das Unternehmen plant, im Januar 2020 eine dreijährige Produktions- und Kostenprognose vorzulegen. Nachfolgend finden Sie eine Zusammenfassung der Bergbau-Metriken im Vergleich zum vorherigen Bergbauplan vom Februar 2019:

		Oktober 2019 Minenplan	Februar 2019 Minenplan
Erz - Hauptgruben	(kt)	160,631	151,653
Erz - Nordloch	(kt)	69,238	23,881
Erz - New Ingerbelle	(kt)	192,810	187,864
Gesamter Erz	(kt)	422,679	363,399
Abfall - Hauptgruben	(kt)	361,347	371,930
Abfall - North Pit	(kt)	58,842	24,476
Abfall - New Ingerbelle	(kt)	248,009	266,524
Gesamtabfall	(kt)	668,198	662,931
Bandverhältnis - Hauptgrube	w:o	2.25	2.45
Bandverhältnis - Nordgrube	w:o	0.85	1.02
Stripverhältnis - New Ingerbelle	w:o	1.29	1.42
Gesamtstripverhältnis	w:o	1.58	1.82

Erklärung der zuständigen Personen

Die Informationen in diesem Bericht, die sich auf Explorationsziele, Explorationsergebnisse, Mineralressourcen oder Erzreserven beziehen, basieren auf Informationen, die von Peter Holbek, B.Sc. zusammengestellt wurden. , M.Sc. P. Geo. Herr Holbek ist Vollzeitmitarbeiter des Unternehmens und verfügt über ausreichende Erfahrung, die für den Stil der Mineralisierung und die Art der betrachteten Lagerstätte sowie für die Tätigkeit, die unternommen wird, um sich als kompetente Person im Sinne der Ausgabe 2012 des "Australasian Code for Reporting of Exploration Results, Mineral Resources and Ore Reserves" zu qualifizieren, relevant ist. Herr Holbek stimmt der Aufnahme der Angelegenheiten in diese Pressemitteilung zu, die auf ihren Informationen in der Form und im Kontext, in der sie erscheinen, basieren.

Qualifizierte Person

Die Mineralressourcenschätzung wurde von Herrn Peter Holbek, B.Sc., M.Sc., P. Geo, dem Vice President, Exploration of Copper Mountain Mining Corporation, erstellt. Herr Holbek ist die qualifizierte Person im Sinne von National Instrument 43-101. Herr Holbek stimmt der Aufnahme der Mineralressource in diese Pressemitteilung zu und hat die in dieser Pressemitteilung enthaltenen Informationen über Mineralressourcen genehmigt.

Herr Stuart Collins, P.E., dient als qualifizierte Person im Sinne von National Instrument 43-101 und ist die qualifizierte Person für Informationen über das Mineralreservat der Kupferbergwerke. Herr Collins ist unabhängig vom Unternehmen und hat den Inhalt dieser Pressemitteilung in Bezug auf die Mineralreserve geprüft und genehmigt.

Über Copper Mountain Mining Corporation

Das Flaggschiff von Copper Mountain ist die zu 75% im Besitz der Copper Mountain Mine im Süden von British Columbia nahe der Stadt Princeton. Die Copper Mountain Mine produziert derzeit etwa 90 Millionen Pfund Kupferäquivalent, wobei die durchschnittliche jährliche Produktion auf über 110 Millionen Pfund Kupferäquivalent ansteigen dürfte. Copper Mountain verfügt auch über das genehmigte, entwicklungsstufige Eva Copper Project in Queensland, Australien und ein umfangreiches, 4.000 km² großes, sehr zukunftssträchtiges Landpaket im Gebiet

des Mount Isa. Copper Mountain handelt an der Toronto Stock Exchange unter dem Symbol "CMMC" und an der Australian Stock Exchange unter dem Symbol "C6C".

Weitere Informationen sind auf der Internetseite der Gesellschaft unter www.CuMtn.com verfügbar.

Im Namen des Vorstands von

Copper Mountain Mining

"Gil Clausen"

Gil Clausen, P.Eng.

Vorstandsvorsitzender

Für weitere Informationen wenden Sie sich bitte an uns:

Letitia Wong, Vizepräsidentin Unternehmensentwicklung & Investor Relations

604-682-2992 E-Mail: letitia.wong@cumtn.com oder

Dan Gibbons, Investor Relations 604-682-2992 ext. 238 Email: dan.gibbons@CuMtn.com

In Europa:

Swiss Resource Capital AG

Jochen Staiger

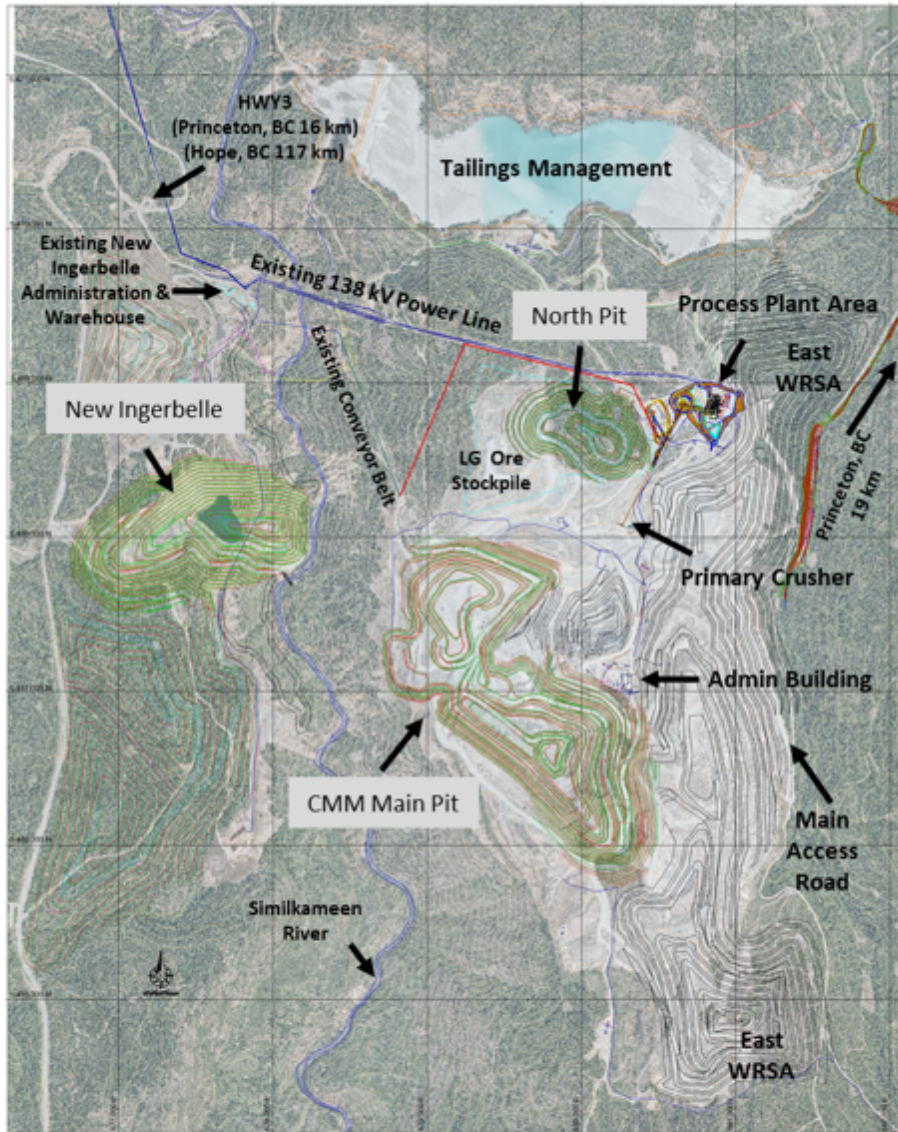
info@resource-capital.ch

www.resource-capital.ch

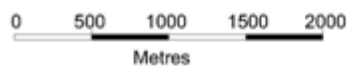
Website: www.CuMtn.com

Hinweis: Diese Pressemitteilung enthält zukunftsgerichtete Aussagen, die Risiken und Unsicherheiten beinhalten. Diese Aussagen können wesentlich von den tatsächlichen zukünftigen Ereignissen oder Ergebnissen abweichen. Die Leser werden auf die Dokumente verwiesen, die vom Unternehmen auf SEDAR unter www.sedar.com eingereicht wurden, insbesondere auf die neuesten Berichte, die wichtige Risikofaktoren identifizieren, die dazu führen könnten, dass die tatsächlichen Ergebnisse von denen in den zukunftsgerichteten Aussagen abweichen. Das Unternehmen ist nicht verpflichtet, die Erwartungen oder Schätzungen der Analysten zu überprüfen oder zu bestätigen oder Änderungen an zukunftsgerichteten Aussagen öffentlich bekannt zu geben.

ANHANG 1: STANDORTÜBERSICHT



Copper Mountain Mine Site
British Columbia, Canada



Topographic Contours 25m

Note: West of Similkameen River considered New Ingerbelle, East side is Copper Mountain

ANHANG: MINERALRESERVE NACH GRUBEN- UND SORTIERBEREICHSTABELLE

MINERALRESERVEN (Nach Grube und kombinierter KMG-Gesamtmenge)								
CMM Hauptgrube								
Sortenbereich (Cu %)	Kategorie	Tonnen ('000s)	Kupfer (%)	Gold (g/t)	Silber (g/t)	Kupfer (M lbs)	Gold (k oz)	Silber (koz)
> 0.18	Bewährt	50,553	0.40	0.10	2.11	444	165	3,437
0.10 - 0.18	Bewährt	15,465	0.14	0.04	0.62	47	20	310
> 0.10	Insgesamt bewährt	66,017	0.34	0.09	1.77	491	184	3,747
> 0.18	Wahrscheinlich	49,413	0.31	0.09	1.38	338	149	2,200
0.10 - 0.18	Wahrscheinlich	45,201	0.14	0.05	0.51	136	72	745
> 0.10	Gesamt Wahrscheinlich	94,614	0.23	0.07	0.97	474	221	2,945
> 0.18	Bewährt & Wahrscheinlich	99,965	0.36	0.10	1.75	782	313	5,637
0.10 - 0.18	Bewährt & Wahrscheinlich	60,666	0.14	0.05	0.54	183	91	1,055
> 0.10	Insgesamt bewährt & wahrscheinlich	160,631	0.27	0.08	1.30	966	405	6,692

Neue Ingerbelle Grube								
Sortenbereich (Cu %)	Kategorie	Tonnen ('000s)	Kupfer (%)	Gold (g/t)	Silber (g/t)	Kupfer (M lbs)	Gold (k oz)	Silber (koz)
> 0.18	Bewährt	38,194	0.33	0.21	0.66	278	253	810
0.10 - 0.18	Bewährt	22,260	0.14	0.09	0.29	68	63	205
> 0.10	Insgesamt bewährt	60,455	0.26	0.16	0.52	346	315	1,016
> 0.18	Wahrscheinlich	77,621	0.29	0.18	0.58	503	460	1,449
0.10 - 0.18	Wahrscheinlich	54,734	0.14	0.09	0.29	166	153	503
> 0.10	Gesamt Wahrscheinlich	132,355	0.23	0.14	0.46	669	614	1,952
> 0.18	Bewährt & Wahrscheinlich	115,816	0.31	0.19	0.61	781	713	2,260
0.10 - 0.18	Bewährt & Wahrscheinlich	76,994	0.14	0.09	0.29	234	216	708
> 0.10	Insgesamt bewährt & wahrscheinlich	192,810	0.24	0.15	0.48	1,015	929	2,968

CMM Nord Grube								
Sortenbereich (Cu %)	Kategorie	Tonnen ('000s)	Kupfer (%)	Gold (g/t)	Silber (g/t)	Kupfer (M lbs)	Gold (k oz)	Silber (koz)
> 0.18	Bewährt	11,197	0.26	0.09	0.35	64	33	126
0.10 - 0.18	Bewährt	13,605	0.14	0.04	0.17	42	19	75
> 0.10	Insgesamt bewährt	24,802	0.19	0.07	0.25	106	52	201
> 0.18	Wahrscheinlich	19,675	0.27	0.10	0.50	119	62	314
0.10 - 0.18	Wahrscheinlich	24,760	0.14	0.04	0.21	74	35	168
> 0.10	Gesamt Wahrscheinlich	44,435	0.20	0.07	0.34	193	97	481

> 0.18	Bewährt & Wahrscheinlich	30,872	0.27	0.10	0.44	183	95	440
0.10 - 0.18	Bewährt & Wahrscheinlich	38,365	0.14	0.04	0.20	115	54	243
> 0.10	Insgesamt bewährt & wahrscheinlich	69,238	0.20	0.07	0.31	299	149	682

CMM Total Mineralreserven								
Sortenbereich (Cu %)	Kategorie	Tonnen ('000s)	Kupfer (%)	Gold (g/t)	Silber (g/t)	Kupfer (M lbs)	Gold (k oz)	Silber (koz)
> 0.18	Bewährt	99,944	0.36	0.14	1.36	786	450	4,374
0.10 - 0.18	Bewährt	51,330	0.14	0.06	0.36	156	101	590
> 0.10	Zwischensumme Bewährt	151,274	0.28	0.11	1.02	943	552	4,964
	Bewährt - Lagerbestand	54,117	0.16	0.04	0.45	191	70	783
	Insgesamt bewährt	205,391	0.25	0.09	0.87	1,134	621	5,746
> 0.18	Wahrscheinlich	146,709	0.30	0.14	0.84	960	671	3,963
0.10 - 0.18	Wahrscheinlich	124,696	0.14	0.06	0.35	376	260	1,415
> 0.10	Gesamt Wahrscheinlich	271,404	0.22	0.11	0.62	1,337	932	5,378
> 0.18	Bewährt & Wahrscheinlich	246,653	0.32	0.14	1.05	1,747	1,122	8,337
0.10 - 0.18	Bewährt & Wahrscheinlich	176,026	0.14	0.06	0.35	533	362	2,005
> 0.10	Zwischensumme Bewährt & Wahrscheinlich	422,679	0.24	0.11	0.76	2,279	1,483	10,342
	Bewährt & Wahrscheinlich - Lagerbestand	54,117	0.16	0.04	0.45	191	70	783
	Insgesamt bewährt & wahrscheinlich	476,795	0.23	0.10	0.73	2,470	1,553	11,125

Mineralreserve-Notizen:

1. Joint Ore Reserves Committee (JORC) und CIM Definition Standards wurden für Mineralreserven eingehalten.
2. Die Mineralreserven wurden mit Hilfe der Mining Surface vom 1. August 2019 generiert.
3. Mineralreserven werden mit einem Cut-off-Grad von 0,10% Cu ausgewiesen, basierend auf einem äquivalenten NSR-Grenzwert.
4. Die Mineralreserven werden unter Verwendung langfristiger Kupfer-, Gold- und Silberpreise von 2,75 \$/lb, 1.300 \$/oz und 16,50 \$/oz ausgewiesen.
5. um Mineralreserven zu definieren, durchschnittliche Kupferprozessausbeuten von 80% für Main Pit und 88,5% für Main Pit North, Goldprozess-Ausbeuten von 65% und Silberprozess-Ausbeuten von 70%.
Die durchschnittliche Schüttdichte beträgt 2,78 Tonnen pro Kubikmeter (t/m3).
7. Die Lagerhallenqualitäten sind Näherungswerte, die auf Ergebnissen der Qualitätskontrolle basieren.
8. Halden Tonnen und Sorte basierend auf dem Verfahren zur Kontrolle der Produktionsqualität.
9. Zahlen können aufgrund von Rundungen nicht addiert werden.

Mineralische Ressource Nach Grube und CMM gesamt							
Bei einem Cut-Off-Grad von 0,10% Cu	Tonnen ('000s)	Kupfer (%)	Gold (g/t)	Silber (g/t)	Kupfer (M lbs)	Gold (K oz)	Silber (K oz)
Gemessen							
CMM Haupt	90,860	0.31	0.08	1.58	628	247	4,616
CMM Nord	41,626	0.19	0.07	0.31	178	99	414
Neue Ingerbelle	60,465	0.26	0.16	0.51	341	312	1,000
Gesamt gemessen	192,951	0.27	0.11	0.97	1,148	657	6,030
Angezeigt							
CMM Haupt	164,923	0.22	0.07	0.88	797	385	4,649
CMM Nord	81,423	0.18	0.08	0.41	332	214	1,062
Neue Ingerbelle	159,551	0.23	0.14	0.45	809	738	2,331

Gesamtzahl der angezeigten	405,898	0.22	0.10	0.62	1,937	1,338	8,042
Gemessen & Angezeigt							
CMM Haupt	255,784	0.25	0.08	1.13	1,425	632	9,265
CMM Nord	123,050	0.19	0.08	0.37	510	313	1,477
Neue Ingerbelle	220,016	0.24	0.15	0.47	1,149	1,050	3,330
Gesamt gemessen & angezeigt	598,850	0.23	0.10	0.73	3,084	1,995	14,072
Abgeleitet							
CMM Haupt	103,044	0.21	0.08	0.64	465	250	2,119
CMM Nord	67,345	0.17	0.08	0.42	254	173	916
Neue Ingerbelle	106,000	0.22	0.13	0.41	511	455	1,401
Summe der abgeleiteten	276,389	0.20	0.10	0.50	1,229	877	4,437

Hinweise auf Mineralressourcen:

1. das *Joint Ore Reserves Committee (JORC)* und die *CIM-Definitionsstandards für Mineralressourcen* wurden eingehalten.

Die *Mineralressourcen* wurden zwischen dem 1. August 2019 und der *Whittle Pit Shell* geschätzt, die mit dem *Cu-Preis* von 3,50 US\$/lb erzeugt wurden.

3. *Mineralressourcen* werden mit der 0,10% *Cu Cut-off (Reserve)-Güte* und verschiedenen *Prozess Cut-off-Gehalten* in *Abhängigkeit vom NSR-Wert der Mineralisierung* ausgewiesen.

Die *durchschnittliche Schüttdichte* beträgt 2,78 *Tonnen pro Kubikmeter (t/m3)*.

5. *Zahlen können aufgrund von Rundungen nicht addiert werden.*