

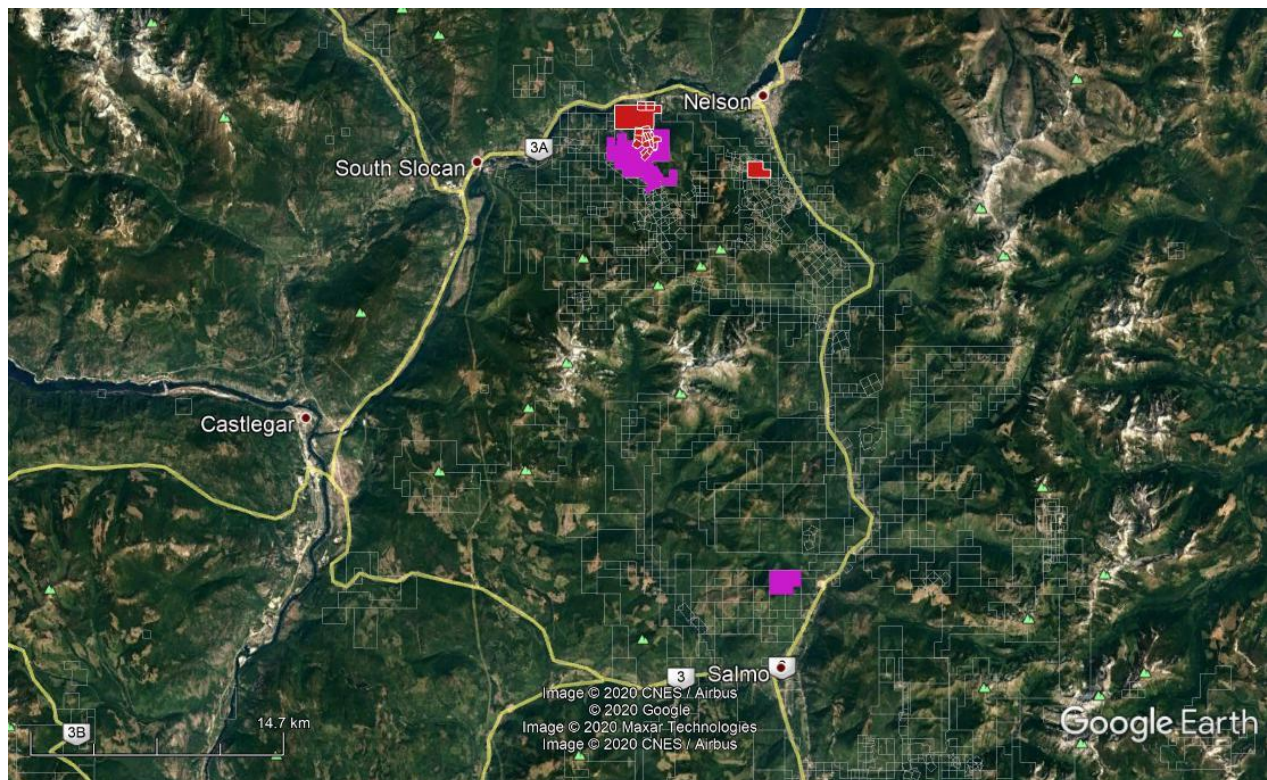
Ausbau von Edelmetallprojekten in British Columbia

20. Februar 2020

TSX.V: XIM
FWB: 1XMA
OTCQB: XXMMF

Ximen übernimmt Klondike Golds Liegenschaften in BC

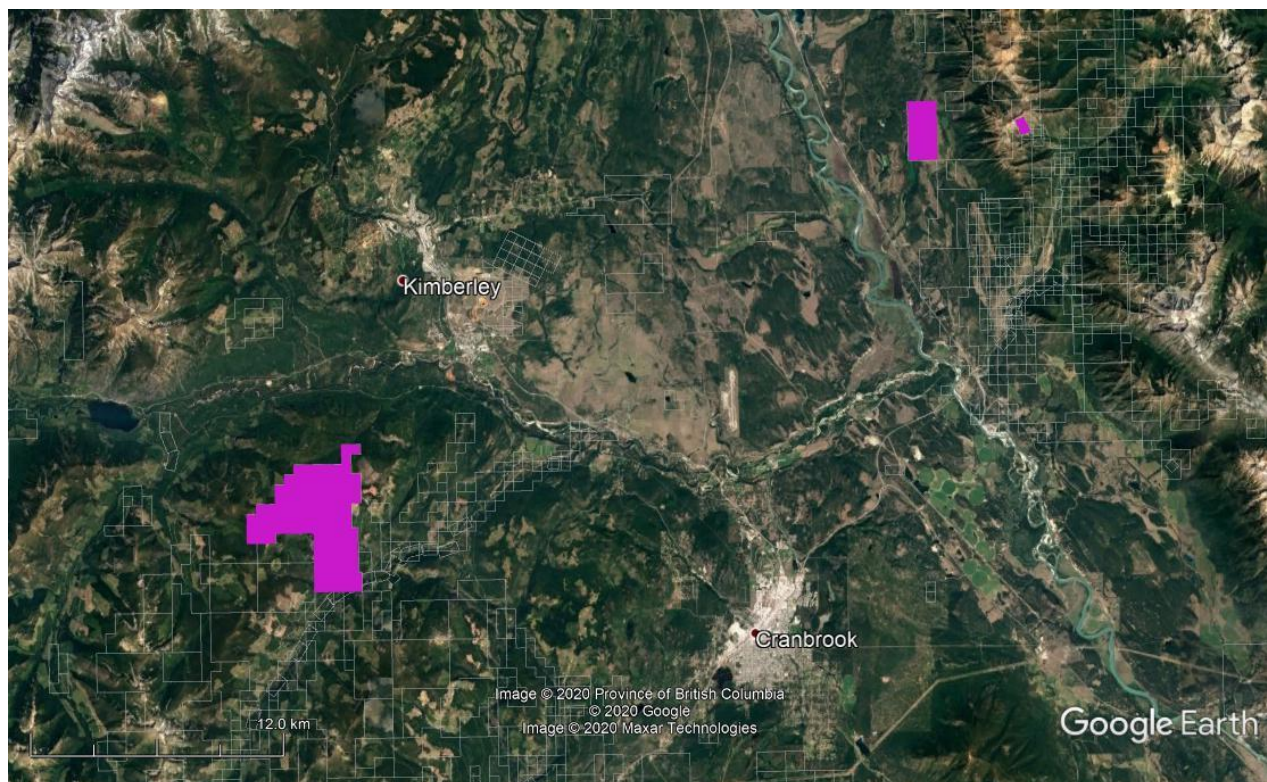
20. Februar 2020. Ximen Mining Corp. (TSX-V: XIM, FWB: 1XMA, OTCQB: XXMMF) („Ximen“ oder das „Unternehmen“ - <https://www.rohstoff-tv.com/mediathek/unternehmen/profile/ximen-mining-corp/>) gibt bekannt, dass es am 14. Februar 2020 eine Vereinbarung über den Kauf von Liegenschaften (die „Vereinbarung“) mit Klondike Gold Corp. („Klondike Gold“) für die Übernahme von 100% aller Liegenschaften von Klondike in British Columbia mit insgesamt 98 Mineral-Claims über 4.171 Hektar und einem Crown Granted (vom Staat gewährten) Mineral-Claim von 8,7 Hektar im südöstlichen Teil der Provinz abgeschlossen hat. Die Vereinbarung umfasst vier Liegenschaften, und zwar Ron Gold (Nelson), Clubine, Hughes und Quartz Mountain.



Satellitenbild mit den Liegenschaften Ron (oben) und Clubine (unten) (beide violett) und Ximens Liegenschaften Kenville und California (beide rot).

Die Liegenschaft Ron Gold (Nelson) grenzt an Ximens Goldmine Kenville in der Nähe von Nelson, BC, und besteht aus 29 Mineral-Claims und einem Crown Grant mit einer Fläche von 1.176 Hektar. Die Liegenschaft wurde in der Vergangenheit auf eine strukturell begrenzte goldhaltige Ader-Mineralisierung im Zusammenhang mit der Scherzone Silver King untersucht und weist auch eine potenzielle goldhaltige Porphy-Mineralisierung auf. Innerhalb der Liegenschaft gibt es mehrere historische Mineralvorkommen. Im Jahr 2017 wurde eine Gold- und Kupfer-Bodenanomalie mit Goldwerten von bis zu 1634,8 ppb (1,6 g/t Au) und durchschnittlich 49,8 ppb Au sowie Kupferwerten von bis zu 1614,3 ppm Cu und durchschnittlich 189,8 ppm Cu bestimmt (BC Assessment Report 37345).

Die Liegenschaft Clubine umfasst 5 Claims mit einer Fläche von 232 Hektar, die sich nördlich von Salmo, BC, und etwa 25 Kilometer südlich der Mine Kenville befinden. Die Mineralisierung auf der Liegenschaft umfasst die historische Mine Clubine-Comstock und die Zone Maggie. Die Produktion der historischen Mine Clubine-Comstock belief sich auf insgesamt 3.964 Unzen Gold, 7.699 Unzen Silber und 818 Kilogramm Zink aus Quarz- und Quarz-Karbonat-Adern, die Pyrit, Chalkopyrit, Bleiglanz und geringfügige Sphalerit- und Pyrrhotit-Anteile enthalten (BC Minfile). Die Zone Maggie hat einen hohen Silber-, aber niedrigen Goldgehalt und besteht aus Quarz- und Quarz-Karbonat-Adern, die mit Bleiglanz, Sphalerit und geringfügigem Pyrit mineralisiert sind. Im Jahr 2009 bohrte Klondike Gold neun Löcher, um das Clubine-Adersystem in Fallrichtung östlich der historischen Mine zu erproben, und durchschnitt eine mineralisierte Zone mit Goldgehalten von bis zu 38,19 g/t Au über 0,95 Meter (CB09-1).



Das Satellitenbild zeigt die Lage von Quartz Mountain (unten links) und Hughes (oben ganz rechts).

Die Liegenschaft Hughes Range befindet sich etwa 20 km nordöstlich der Stadt Cranbrook, BC, und besteht aus 6 Claims, die sich über 411 Hektar erstrecken, einschließlich eines Bergbau-Pachtvertrags für die ehemals produzierende Mine Kootenay King. Die Arbeiten vor 2012 konzentrierten sich auf ein Massivsulfid-Ziel wie die Sullivan-Lagerstätte, die mit der schichtförmigen Blei-Zink-Lagerstätte Kootenay King in Zusammenhang steht. In dem Gebiet wurde auch Placer-Gold gewonnen und es gibt mehrere Goldvorkommen auf der Liegenschaft. Im Jahr 2012 wurde eine ausgedehnte Zone mit einer verstreuten Kupfersulfid-Mineralisierung innerhalb eines südwestlich verlaufenden strukturellen Korridors entdeckt, der durch Intrusivgestein aus der Kreidezeit und eine Grund- und Edelmetallader-Mineralisierung gekennzeichnet ist.

Die Liegenschaft Quartz Mountain, die auch als Anderson, Price's Pit oder Golden Egg bekannt ist, liegt 20 km nordwestlich von Cranbrook und unmittelbar südöstlich von Kimberley. Sie besteht aus 58 Claims, die sich über 2.361 Hektar erstrecken. Zwei frühere Förderstätten, Price's Pit und Golden Egg, die insgesamt 1.767 Unzen Gold produzierten, befinden sich auf der Liegenschaft. Die Mineralisierung besteht aus chalzedonischen Quarzadern, die in tonhaltigen Quarziten der mittelproterozoischen Creston-Formation der Purcell-Supergruppe vorkommen. Die Adern enthalten Eisenglanz (Hämatit), Pyrit, Bleiglanz, Sphalerit, Chalkopyrit und gediegenes Gold. Die Bohrungen von Klondike Gold im Jahr 2004 durchschnitteten 0,49 Meter mit einem Gehalt von 16,5 g/t Gold.

Die Bedingungen für die Vereinbarung lauten wie folgt:

- Zahlung von \$100.000 in bar,
- Zahlung von 1.000.000 Ximen-Aktien und 1.000.000 Warrants auf den Kauf von 1.000.000 Ximen-Aktien zu einem Preis von \$0,45 pro Aktie für einen Zeitraum von 24 Monaten ab dem Ausgabedatum.

Der Abschluss der Liegenschaftsübernahme hängt von der Erfüllung einer Reihe von Bedingungen ab, einschließlich der Genehmigung durch die TSX Venture Exchange.

Dr. Mathew Ball, P.Geo., VP Exploration von Ximen Mining Corp., hat als qualifizierter Sachverständiger gemäß der Vorschrift NI 43-101 die in dieser Pressemeldung enthaltenen Fachinformationen freigegeben.

Für das Board of Directors:

„Christopher R. Anderson“

Christopher R. Anderson,
President, CEO & Director
604 488-3900

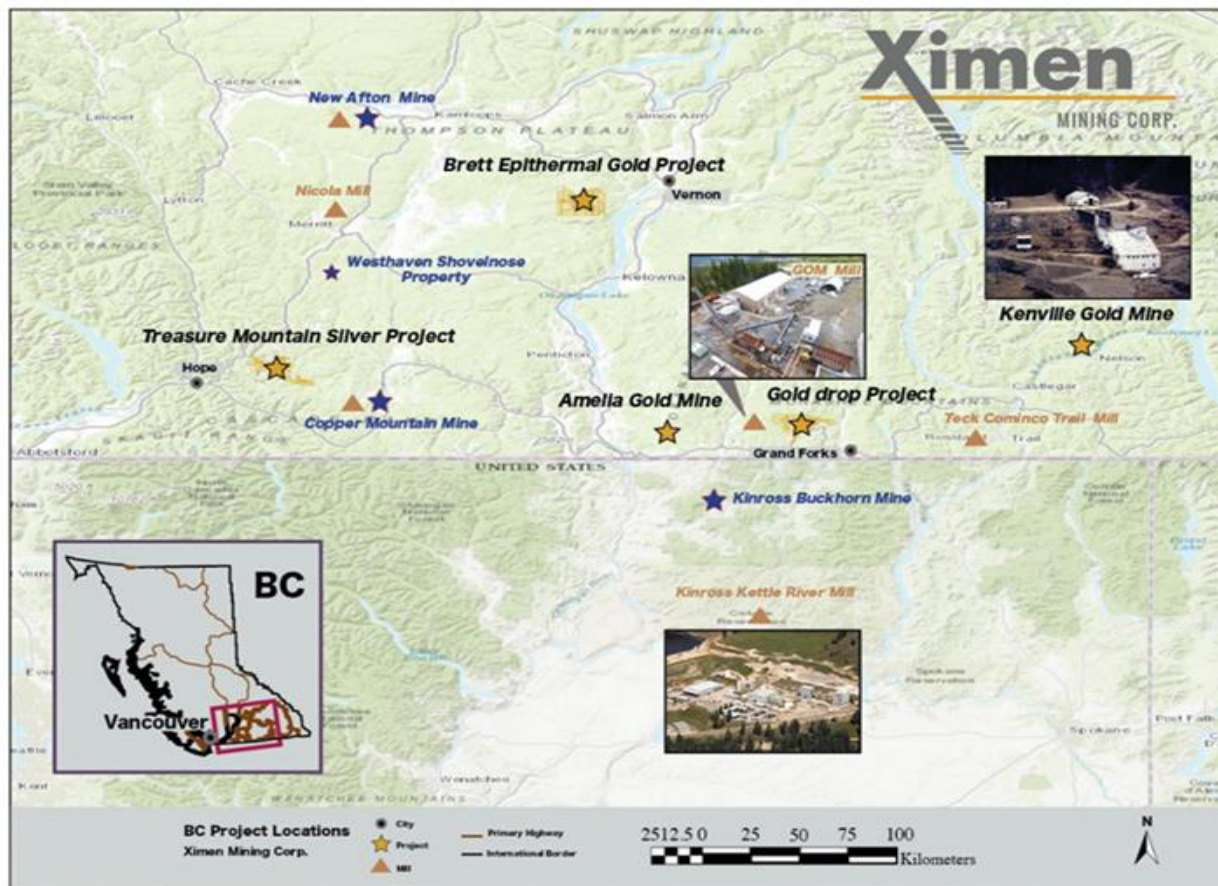
Investor Relations: Sophy Cesar, 604-488-3900, ir@XimenMiningCorp.com

Über Ximen Mining Corp.



Ximen Mining Corp. besitzt sämtliche Rechte an drei seiner Edelmetallprojekten, die sich im Süden der Provinz British Columbia befinden. Die beiden Goldprojekte von Ximen sind das Goldprojekt Amelia und das epithermale Goldprojekt Brett. Ximen besitzt auch das Silberprojekt Treasure Mountain, das an den ehemaligen Produktionsbetrieb der Silbermine Huldra grenzt. Derzeit ist das Silberprojekt Treasure Mountain Gegenstand einer Optionsvereinbarung. Der Optionspartner leistet jährliche stufenweise Bar- und Aktienzahlungen sowie die Finanzierung der Projektentwicklung. Das Unternehmen hat kürzlich die Kontrolle über die Goldmine Kenville in der Nähe von Nelson British Columbia übernommen, die alle ober- und unterirdischen Rechte, Gebäude und Gerätschaften umfasst.

Ximen ist ein börsennotiertes Unternehmen, das unter dem Kürzel XIM an der TSX Venture Exchange, unter dem Kürzel XXMMF in den USA und unter dem Kürzel 1XMA und der WKN-Nummer A2JBKL in Deutschland an den Börsen Frankfurt, München und Berlin notiert.



Diese Pressemitteilung enthält bestimmte „zukunftsgerichtete Aussagen“ im Sinne des kanadischen Wertpapierrechts, unter anderem Aussagen über den Erhalt der Genehmigung der TSX Venture Exchange und die Ausübung der Option. Obwohl das Unternehmen der Ansicht ist, dass solche Aussagen auf vernünftigen Annahmen basieren, kann nicht garantiert werden, dass diese Erwartungen auch tatsächlich eintreffen. Zukunftsgerichtete Aussagen sind Aussagen, die nicht auf historischen Fakten beruhen und im allgemeinen, jedoch nicht immer, mit Begriffen wie „erwartet“, „plant“, „antizipiert“, „glaubt“, „beabsichtigt“, „schätzt“, „prognostiziert“, „versucht“, „potentiell“, „Ziel“, „aussichtsreich“ und ähnlichen Ausdrücken dargestellt werden bzw. in denen zum Ausdruck gebracht wird, dass Ereignisse oder Umstände eintreten „werden“, „würden“, „dürften“, „können“, „könnten“ oder „sollten“. Es handelt sich auch um Aussagen, die sich naturgemäß auf zukünftige Ereignisse beziehen. Das Unternehmen gibt zu bedenken, dass zukunftsgerichtete Aussagen auf Annahmen, Schätzungen und Meinungen des Managements zum Zeitpunkt der Äußerung dieser Aussagen basieren und eine Reihe von Risiken und Ungewissheiten beinhalten. Es kann folglich nicht garantiert werden, dass sich solche Aussagen als wahrheitsgemäß herausstellen. Tatsächliche Ergebnisse und zukünftige Ereignisse können unter Umständen wesentlich von solchen Aussagen abweichen. Sollten sich die Annahmen, Schätzungen oder Meinungen des Managements bzw. andere Faktoren ändern, ist das Unternehmen nicht verpflichtet, diese zukunftsgerichteten Aussagen dem aktuellen Stand anzupassen, es sei denn, dies wird in den geltenden Wertpapiergesetzen ausdrücklich gefordert.

Zu den Faktoren, die dazu führen könnten, dass die zukünftigen Ergebnisse wesentlich von den in diesen zukunftsgerichteten Aussagen erwarteten Ergebnissen abweichen, zählen die Möglichkeit, dass die TSX Venture Exchange die geplante Transaktion nicht zeitgerecht oder überhaupt genehmigt. Für weitere Details zu Risikofaktoren und deren mögliche Auswirkungen empfehlen wir dem Leser, die Berichte des Unternehmens zu konsultieren, die über das System für Elektronische Dokumentenanalyse und –abfrage der kanadischen Wertpapierbehörde (SEDAR) unter www.sedar.com öffentlich zugänglich sind.

Diese Pressemeldung stellt in dem betreffenden US-Bundesstaat, wo ein solches Angebot oder ein solcher Verkauf ungesetzlich wäre, ein Verkaufsangebot bzw. Vermittlungsangebot zum Kauf der Wertpapiere dar.

Die TSX Venture Exchange und deren Regulierungsorgane (in den Statuten der TSX Venture Exchange als „Regulation Services Provider“ bezeichnet) übernehmen keinerlei Verantwortung für die Angemessenheit oder Genauigkeit dieser Meldung.

Ximen Mining Corp
888 Dunsmuir Street- Suite 888, Vancouver, B.C., V6C 3K4 Tel: 604-488-3900

Die Ausgangssprache (in der Regel Englisch), in der der Originaltext veröffentlicht wird, ist die offizielle, autorisierte und rechtsgültige Version. Diese Übersetzung wird zur besseren Verständigung mitgeliefert. Die deutschsprachige Fassung kann gekürzt oder zusammengefasst sein. Es wird keine Verantwortung oder Haftung für den Inhalt, die Richtigkeit, die Angemessenheit oder die Genauigkeit dieser Übersetzung übernommen. Aus Sicht des Übersetzers stellt die Meldung keine Kauf- oder Verkaufsempfehlung dar! Bitte beachten Sie die englische Originalmeldung auf www.sedar.com, www.sec.gov, www.asx.com.au/ oder auf der Firmenwebsite!