



Suite 1750, 700 West Pender St.
Vancouver, British Columbia
KANADA V6C 1G8
TSX: KOR OTCQX: CORVF

Tel: (604) 638-3246
gebührenfrei: 1-844-638-3246
info@corvusgold.com
www.corvusgold.com

PM20-03

20. Februar 2020

Corvus Gold durchteuft hochgradiges Gold in erstem Diamantkernbohrloch beim Ziel North Deep mit 19,3 Metern mit 2,79 g/t Gold & 6,3 g/t Silber, darunter 11,4 Meter mit 4,01 g/t Gold & 10,4 g/t Silber

Vancouver, B.C., Kanada, Corvus Gold Inc. ("Corvus" oder das "Unternehmen" - <https://www.commodity-tv.com/ondemand/companies/profil/corvus-gold-inc/>) - (TSX: KOR, OTCQX: CORVF) gibt bekannt, dass es positive Analyseergebnisse aus dem oberen Teil seines ersten Diamantkernbohrlochs beim Ziel North Deep (ND) erhalten hat, das die intrusive Verbindung zum Goldsystem Mother Lode in der Tiefe untersuchen soll. Corvus ist davon überzeugt, dass diese vielversprechenden Ergebnisse weiterhin zeigen werden, dass das Goldsystem Mother Lode Erweiterungspotenzial hat und es höhergradige Gold- und Silbergehalte (Tabelle 1) gibt. Außerdem lassen geologische Daten aus ausstehenden Bohrlöchern darauf schließen, dass die mineralisierte Zone bei ND in ihrem Verlauf nach Norden mit einer sich ausdehnenden Intrusivzone und stärkerer Alterierung (Abbildung 1) abflacht oder emporgehoben ist. Angespornt durch die ersten Ergebnisse der tiefgehenden Diamantbohrungen haben wir das Programm um ein zusätzliches Diamant-Kernbohrgerät erweitert.

Zielgebiet North

Die Ergebnisse aus Bohrloch ML19-125-CT (19,3 Meter mit 2,79 g/t Au und 12,9 Meter mit 2,91 g/t Au einschließlich 11,4 Metern mit 4,01 g/t Au & 10,4 g/t Ag) zeigen erfolgreich ein neues Explorationsziel für die Erweiterung der Lagerstätte Mother Lode sowohl nach Norden als auch in die Tiefe unterhalb der Hauptlagerstätte. Die höhergradigen Zonen in diesem ersten Kernbohrloch, wie zum Beispiel ML19-104 (NR19-05, 19. März 2019 mit 126,5 Metern mit 1,85 g/t Au einschließlich 18,3m mit 4,2 g/t Au) nach Norden und ML19-92 (NR19-01, 10. Jan. 2019 mit 24,4 Metern mit 1,22 g/t Au & 5,08 g/t Ag einschließlich 3,1 Metern mit 2,44 g/t Au & 17,17 g/t Ag), lassen darauf schließen, dass die Mineralisierung stark mit einem multiphasigen, dazwischen liegenden Intrusivsystem in der Tiefe assoziiert ist. Dieses tieferliegende Intrusivziel weist starke Alterierung und Mineralparagenesemuster sowie ansteigende Silberwerte auf, die typisch für Zonen mit höherer Temperatur sind, die für große, höhergradige Goldsysteme günstig sind.

Der obere Teil des Bohrlochs ML19-126-CT, das momentan im Gange ist und 50 Meter nördlich von ML19-125CT liegt, hat eine breite, dynamische Brekzienzone entlang des Hauptintrusivtrends durchteuft. Oberhalb des Hauptintrusivtrends wurden Alterierungszonen mit höherer Temperatur lokalisiert. Diese hydrothermale eruptive Eigenschaft könnte der obere Teil eines darunter liegenden und nach Osten verlaufenden, großen Deich/Intrusivsystems sein, das in diesem und allen umgebenden Bohrlöchern durchteuft wurde (ML19-125CT, ML19-104 & ML19-114). Allgemein scheint sich das Mineralsystem auf Mother Lode nach Norden und zur Tiefe der aktuell definierten Lagerstätte hin zu vergrößern.

Jeffrey Pontius, President und CEO von Corvus, sagte: „Das laufende Phase-4-Bohrprogramm liefert weiterhin vielversprechende Ergebnisse und könnte möglicherweise die Türen für eine umfassende Erweiterung der Lagerstätte Mother Lode in die Tiefe und entlang des Streichens öffnen. Die starke Assoziierung tieferliegender, höhergradiger Goldmineralisierung mit multiphasiger Intrusivaktivität auf Mother Lode ist sehr ermutigend, jetzt wo wir auf die wichtigsten Kennzeichen eines großen, intrusionsverbundenen Systems in Sedimentgestein gestoßen sind. Exploration dieser neuen Art von Ziel im größeren Bullfrog-Distrikt birgt das Potenzial für die Erschließung eines weiteren neuen Nevada-Golddistrikts vergleichbar mit denen in Nord-Zentral-Nevada, und Corvus Gold ist bereit, diese Erschließung anzuführen.“

Tabelle 1

Mother Lode - Ergebnisse der Phase-4-Mineralressourcenerweiterung

(Bei den gemeldeten Abschnitten handelt es sich nicht um wahre Mächtigkeiten, da es zurzeit nicht genügend Daten gibt, um die wahre räumliche Ausrichtung zu berechnen. Die mineralisierten Abschnitte werden unter Anwendung eines Cutoff-Gehalts von 0,3 Gramm pro Tonne berechnet, sofern im Folgenden nicht anders angegeben.)

Bohrloch Nr.	von (m)	bis (m)	Abschnitt (m)	Gold (g/t)	Silber (g/t)	Anmerkung
ML19-125-CT Azimut 090 Neigung -75	458,11	462,15	4,04	0,79	2,39	Zielgebiet North Deep Zone Upper OX
	470,76	490,06	19,30	2,79	6,29	<i>Intrusiver Gang in der Hauptzone</i>
<i>einschließlich</i>	471,83	488,90	17,07	3,10	7,08	1 g/t Cutoff-Gehalt
<i>einschließlich</i>	477,5	488,90	11,4	4,01	10,4	2 g/t Cutoff-Gehalt
	494,17	498,13	3,96	1,95	0,31	<i>Intrusiver Gang in der Hauptzone</i>
	501,64	514,50	12,86	2,91	0,74	<i>Intrusiver Gang in der Hauptzone</i>
	518,28	526,18	7,90	1,52	1,08	<i>Intrusiver Gang in der Hauptzone</i>
	541,02	547,36	6,34	0,45	5,33	<i>Potenzielle Oxidzone CIZ</i>

Ergebnisse für das Ende des Bohrlochs von 547,36 bis 706,53 Meter stehen noch aus

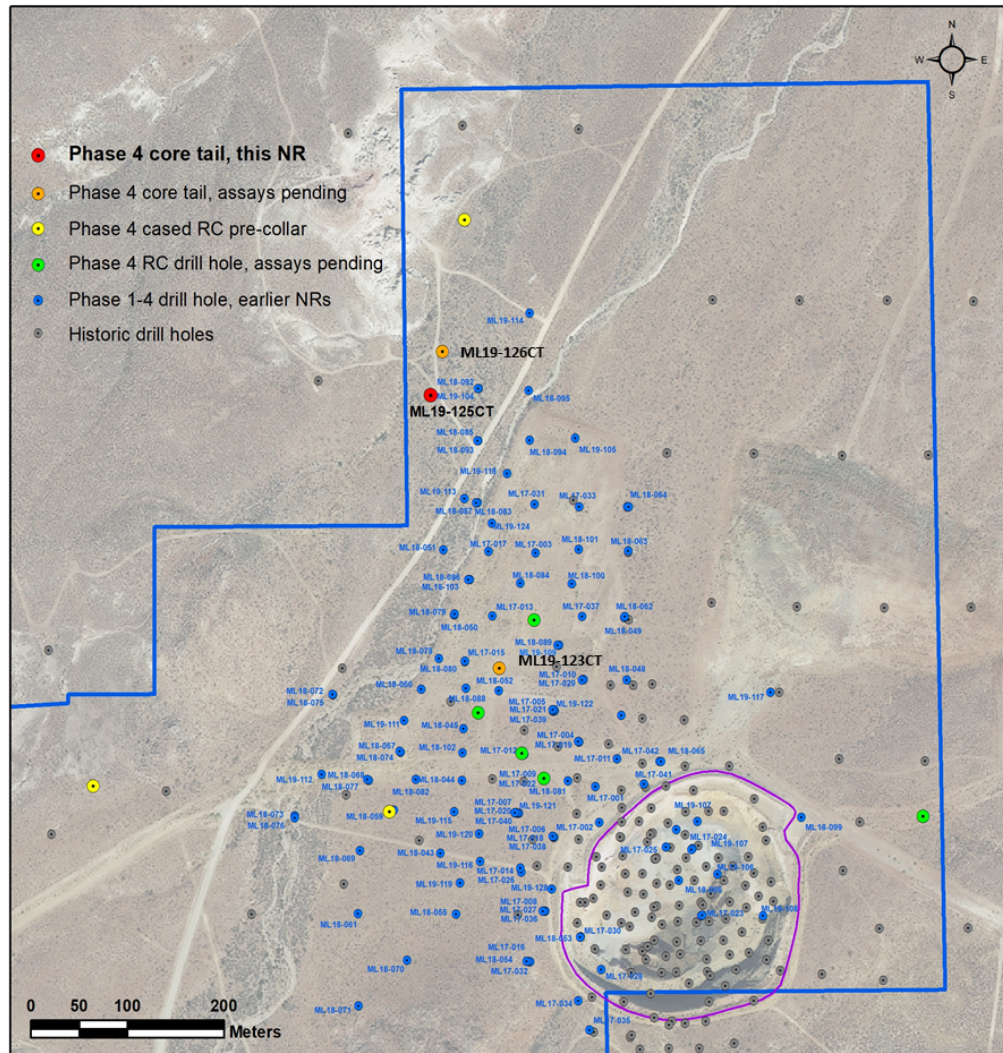


Abbildung 1: Standort der neuen Bohrlöcher im Projekt Mother Lode (Nevada)

Qualifizierter Sachverständiger und Qualitätskontrolle/Qualitätssicherung

Jeffrey A. Pontius (CPG 11044) hat als qualifizierter Sachverständiger gemäß der Vorschrift National Instrument 43-101 - *Standards of Disclosure for Mineral Projects* („NI 43-101“) die Erstellung der wissenschaftlichen und technischen Informationen, welche die Basis für diese Pressemeldung bilden, beaufsichtigt und deren Veröffentlichung genehmigt. Herr Pontius steht in einem Abhängigkeitsverhältnis zu Corvus, da er CEO & President des Unternehmens ist und sowohl Stammaktien als auch Incentive-Aktienoptionen besitzt.

Carl E. Brechtel, (Nevada PE 008744 und eingetragenes Mitglied 353000 von SME), hat als qualifizierter Sachverständiger gemäß der Vorschrift NI 43-101 die Umsetzung der in dieser Pressemeldung beschriebenen Arbeiten koordiniert und deren Veröffentlichung genehmigt. Herr Brechtel steht in einem Abhängigkeitsverhältnis zu Corvus, da er COO des Unternehmens ist und sowohl Stammaktien als auch Aktienoptionen für Mitarbeiter besitzt.

Für die Planung und Beaufsichtigung der Arbeiten bei Mother Lode war Mark Reischman, Explorationsleiter für Nevada bei Corvus, zuständig. Er ist für sämtliche Arbeitsbereiche, einschließlich Qualitätskontrolle/Qualitätssicherung, verantwortlich. Die am Projekt beteiligten Mitarbeiter haben alle Proben vor Versiegelung und Transport protokolliert und nachverfolgt. Im Rahmen der

Qualitätskontrolle wird den einzelnen Probenlieferungen zertifiziertes, standardisiertes Referenzmaterial in Form von Blindproben sowie Leerproben hinzugefügt. Alle Erzprobenlieferungen werden versiegelt und zur Aufbereitung und zur Analyse in das Labor von American Assay Laboratories (AAL) in Reno, Nevada verbracht. AAL ist von der Gesellschaft unabhängig. Das Qualitätssystem von AAL erfüllt die Kriterien der internationalen Normen ISO 9001:2000 und ISO 17025:1999. Die analytische Genauigkeit und Präzision wird durch die Analyse von Reagenzien-Leerproben, Referenzmaterial und Probenreplikaten kontrolliert. Zuletzt werden repräsentative Duplikate (Blindproben) entweder an AAL oder an ein ISO-zertifiziertes Drittlabor zur weiteren Qualitätskontrolle übergeben.

Herr Pontius, ein qualifizierter Sachverständiger, hat die Daten, die den hierin veröffentlichten Informationen zugrunde liegen, einschließlich der den Informationen zugrunde liegenden Probenahme-, Analyse- und Testdaten, geprüft, indem er die Berichte von AAL, die Methoden, die Ergebnisse sowie alle zur Qualitätssicherung und Qualitätskontrolle angewendeten Verfahren gemäß der Branchenpraxis geprüft hat, und alle Aspekte waren seinem professionellen Urteil nach konsistent und genau. Beim Verifizierungsprozess gab es keine Einschränkungen.

Scott E. Wilson, CPG (10965), ein eingetragenes Mitglied von SME (4025107) und President von Resource Development Associates Inc., ist ein unabhängiger beratender Geologe, der auf Berichte über Mineralreserven- und Mineralressourcenberechnungen, Analysen von Bergbauprojekten und Bewertungen von Kaufprüfungen spezialisiert ist. Er fungiert als qualifizierter Sachverständiger (*Qualified Person*) gemäß National Instrument 43-101, ist der Hauptautor des technischen Berichts (*Technical Report*) für die Mineralressourcenschätzung und hat die Mineralressourcenschätzung sowie die vorläufige wirtschaftliche Bewertung (*Preliminary Economic Assessment*), die in dieser Pressemitteilung zusammengefasst sind, geprüft und genehmigt. Herr Wilson kann in den Bereichen Tagebau, Mineralressourcenschätzung und strategische Minenplanung eine Erfahrung von über 29 Jahren vorweisen. Herr Wilson ist President von Resource Development Associates Inc. und gemäß National Instrument 43-101 vom Unternehmen unabhängig.

Herr Wilson, ein qualifizierter Sachverständiger, hat die Daten, die den hierin veröffentlichten Informationen zugrunde liegen, einschließlich der den Informationen zugrunde liegenden Probenahme-, Analyse- und Testdaten, geprüft, indem er die Berichte von AAL, die Methoden, die Ergebnisse sowie alle zur Qualitätssicherung und Qualitätskontrolle angewendeten Verfahren gemäß der Branchenpraxis geprüft hat, und alle Aspekte waren seinem professionellen Urteil nach konsistent und genau. Beim Verifizierungsprozess gab es keine Einschränkungen.

Metallurgische Untersuchungen an Proben von North Bullfrog und Mother Lode wurden von McClelland Analytical Services Laboratories Inc. aus Sparks (Nevada) („McClelland“) durchgeführt. McClelland ist eine gemäß *ISO 17025* akkreditierte Einrichtung, die quantitative chemische Analysen zur Unterstützung von metallurgischen, Explorations- und Umweltprüfungen unter Anwendung klassischer Methoden und moderner Analysegeräte bietet. McClelland hat die Anforderungen der *IAS Accreditations Criteria for Testing Laboratories (AC89)* erfüllt, hat die Konformität mit der *ANS/ISO/IEC-Norm 17025:2005*, allgemeine Anforderungen an die Kompetenz von Prüf- und Kalibrierlabors, nachgewiesen und ist seit 12. November 2012 akkreditiert. Hazen Research Inc. („Hazen“), ein unabhängiges Labor, hat Flotations-, AAO- und Cyanidlaugungstests an Proben der Sulfidmineralisierung in der Zone YellowJacket und dem Gebiet Swale der Sierra Blanca sowie Rösttests am Flotationskonzentrat von Mother Lode durchgeführt. Hazen besitzt Analysezeugnisse von staatlichen Aufsichtsbehörden und der US-Umweltschutzbehörde (*Environmental Protection Agency*, die „EPA“). Hazen nimmt an Leistungsbewertungsstudien zum Nachweis der Kompetenz teil und unterhält einen großen Bestand an Standard-Referenzmaterialien des National Institute of Standards and Technology (das „NIST“), des Canadian Centre for Mineral and Energy Technology (das „CANMET“), der EPA und anderer Quellen. Das QS-Programm von Hazen wurde hinsichtlich der Konformität mit den anwendbaren Anforderungen und Normen entwickelt, auf die in *10 CFR 830.120*, Unterabschnitt A, der Qualitätssicherungsanforderungen vom 1. Januar 2002 verwiesen

wird. Die Druckoxidationstestarbeiten an Konzentratproben von Mother Lode wurden von Resource Development Inc. aus Wheatridge (Colorado) durchgeführt.

Weitere Details finden Sie im technischen Bericht (*Technical Report*) mit dem Titel *Technical Report and Preliminary Economic Assessment for the Integrated Mother Lode and North Bullfrog Projects, Bullfrog Mining District, Nye County, Nevada* vom 1. November 2018, der am 8. November 2018 geändert und mit Wirksamkeitsdatum 18. September 2018 auf dem Profil des Unternehmens unter www.sedar.com veröffentlicht wurde.

Über die Projekte North Bullfrog & Mother Lode in Nevada

Corvus besitzt sämtliche Rechte (100 %) am Projekt North Bullfrog, das sich über eine Grundfläche von rund 90,5 km² im Süden Nevadas erstreckt. Die Liegenschaft setzt sich aus einer Reihe von privaten Schürfrechten mit patentierten staatlichen Bergbaukonzessionen und 1134 nicht patentierten staatlichen Bergbaukonzessionen zusammen. Das Projekt verfügt über eine hervorragende Infrastruktur; es grenzt unmittelbar an eine wichtige Straßenverbindung und ist mit einer Stromversorgung und umfangreichen Wasserrechten ausgestattet. Das Unternehmen verfügt außerdem über eine kontrollierende Beteiligung an 445 nicht patentierten staatlichen Bergbaukonzessionen im Projekt Mother Lode, das eine Grundfläche von rund 36,5 km² umfasst und sich zu 100 % in Besitz des Unternehmens befindet. Der gesamte 100-Prozent-Landbesitz Corvus erstreckt sich nun über 127 Quadratkilometer und beherbergt zwei neue große Goldentdeckungen in Nevada.

Die kombinierten Projekte Mother Lode und North Bullfrog enthalten eine gemessene Mineralressource für die Mühle von 9,3 Millionen Tonnen mit einem Durchschnittsgehalt von 1,59 Gramm Gold pro Tonne, die 475.000 Unzen Gold enthält, angezeigte Mineralressourcen für die Mühle von 18,2 Millionen Tonnen mit einem Durchschnittsgehalt von 1,68 Gramm Gold pro Tonne, die 988.000 Unzen Gold enthalten, sowie eine abgeleitete Mineralressource für die Mühle von 2,3 Millionen Tonnen mit einem Durchschnittsgehalt von 1,61 Gramm Gold pro Tonne, die 118.000 Unzen Gold enthält. Darüber hinaus enthält das Projekt eine gemessene Mineralressource für Oxid, die Förderung und die Haufenlaugung von 34,6 Millionen Tonnen mit einem Durchschnittsgehalt von 0,27 Gramm Gold pro Tonne, die 305.000 Unzen Gold enthält, eine angezeigte Mineralressourcen für Oxid, die Förderung und die Haufenlaugung von 149,4 Millionen Tonnen mit einem Durchschnittsgehalt von 0,24 Gramm Gold pro Tonne, die 1.150.000 Unzen Gold enthält, sowie eine abgeleitete Mineralressource für Oxid, die Förderung und die Haufenlaugung von 78,7 Millionen Tonnen mit einem Durchschnittsgehalt von 0,26 Gramm Gold pro Tonne, die 549.000 Unzen Gold enthält. Mineralressourcen sind keine Mineralreserven und ihre wirtschaftliche Verwertbarkeit ist daher nicht gesichert.

Über Corvus Gold Inc.

Corvus Gold Inc. ist ein nordamerikanisches Goldexplorations- und -erschließungsunternehmen, das sich bei seinen Aktivitäten auf die Projekte mit kurzfristig förderbaren Gold- und Silbervorkommen in den Regionen North Bullfrog und Mother Lode die in Nevada konzentriert. Corvus hat die Absicht, seinen Unternehmenswert durch Neuentdeckungen und durch die Erweiterung seiner Projekte zu steigern, um in einem in Wachstum begriffenen Gold- und Silbermarkt optimal von der Entwicklung des Aktienkurses zu profitieren.

Im Auftrag von
Corvus Gold Inc.

(gezeichnet) Jeffrey A. Pontius
Jeffrey A. Pontius,
President & Chief Executive Officer

Ansprechpartner:

Ryan Ko
Investor Relations
E-Mail: info@corvusgold.com
Tel: 1-844-638-3246 (gebührenfrei) oder (604) 638-3246

In Europa:
Swiss Resource Capital AG
Jochen Staiger
info@resource-capital.ch
www.resource-capital.ch

Vorsorglicher Hinweis in Bezug auf zukunftsgerichtete Aussagen

Diese Pressemitteilung enthält zukunftsgerichtete Aussagen und zukunftsgerichtete Informationen (zusammen „zukunftsgerichtete Aussagen“) im Sinne der einschlägigen kanadischen und US-amerikanischen Wertpapiergesetze. Sämtliche hierin enthaltenen Aussagen, die keine historischen Tatsachen darstellen, einschließlich, jedoch nicht darauf beschränkt, Aussagen hinsichtlich des Voranschreitens und der Erschließung unseres Projekts Mother Lode und der Erweiterung unseres Bohrprogramms; Pläne für Bohrungen; Erwartungen hinsichtlich und Potenzial für zusätzliche Ressourcen oder Mineralisierung; Erwartungen hinsichtlich des Potenzials für einen zukünftigen Tagebau- und Untertagebau; Erwartungen hinsichtlich der Art der Mineralisierung; Aktualisierungen des Erschließungsfortschritts beim Projekt Mother Lode; das Potenzial für neue Entdeckungen und Lagerstätten und erwartete Potenzialsteigerungen eines Systems; Erwartungen hinsichtlich der potenziellen Erweiterung des Bergbaugebiets Bullfrog; erwarteter Inhalt, Beginn und Kosten von Explorationsprogrammen, erwartete Ergebnisse des Explorationsprogramms sind zukunftsgerichtete Aussagen. Obwohl das Unternehmen der Ansicht ist, dass solche Aussagen auf vernünftigen Annahmen basieren, kann keine Gewähr übernommen werden, dass diese Erwartungen auch tatsächlich eintreffen. Zukunftsgerichtete Aussagen sind typischerweise an Begriffen wie „glauben“, „erwarten“, „prognostizieren“, „beabsichtigen“, „schätzen“, „postulieren“ und ähnlichen Ausdrücken, die sich naturgemäß auf zukünftige Ereignisse beziehen, zu erkennen. Das Unternehmen weist die Anleger darauf hin, dass zukunftsgerichtete Aussagen des Unternehmens keine Garantie für zukünftige Ergebnisse oder Leistungen darstellen, und dass die tatsächlichen Ergebnisse wesentlich von den Ergebnissen in zukunftsgerichteten Aussagen abweichen können. Grund dafür können verschiedene Faktoren sein, wie z.B. Unterschiede in der Art, der Beschaffenheit und der Größe der vorliegenden Rohstofflagerstätten; Schwankungen im Marktpreis von Mineralprodukten, die das Unternehmen herstellt oder deren Herstellung geplant ist; dass das Unternehmen nicht in der Lage ist, die notwendigen Genehmigungen, Zulassungen oder Autorisierungen für seine Aktivitäten in den Konzessionsgebieten zu erhalten; dass das Unternehmen nicht in der Lage ist, Rohstoffe aus seinen Konzessionen erfolgreich und in profitabler Weise herzustellen; das geplante Wachstum; die Aufbringung erforderlicher Mittel bzw. die Umsetzung seiner Geschäftsstrategien; sowie andere Risiken und Unsicherheiten, die im Jahresbericht des Unternehmens auf Formular 10-K für das am 31. Mai 2019 endende Geschäftsjahr, das bei bestimmten Wertpapierkommissionen in Kanada eingereicht wurde, und in den jüngsten Einreichungen des Unternehmens bei der United States Securities and Exchange Commission (die "SEC") angegeben sind. Alle vom Unternehmen in Kanada veröffentlichten Dokumente sind auf der Webseite www.sedar.com verfügbar. Einreichungen bei der SEC können unter www.sec.gov abgerufen werden. Den Lesern wird dringend empfohlen, diese Unterlagen - einschließlich die Fachberichte zu den Mineralkonzessionen des Unternehmens - zu prüfen.

Die Ausgangssprache (in der Regel Englisch), in der der Originaltext veröffentlicht wird, ist die offizielle, autorisierte und rechtsgültige Version. Diese Übersetzung wird zur besseren Verständigung mitgeliefert. Die deutschsprachige Fassung kann gekürzt oder zusammengefasst sein. Es wird keine Verantwortung oder Haftung für den Inhalt, die Richtigkeit, die Angemessenheit oder die Genauigkeit dieser Übersetzung übernommen. Aus Sicht des Übersetzers stellt die Meldung keine Kauf- oder Verkaufsempfehlung dar! Bitte

beachten Sie die englische Originalmeldung auf www.sedar.com, www.sec.gov, www.asx.com.au/ oder auf der Firmenwebsite!