



Auryn bringt hochgradiges Goldvorkommen auf Committee Bay voran

Vancouver, Kanada - 20. Mai 2020 - Auryn Resources Inc. (TSX: AUG, NYSE American: AUG) ("Auryn" oder das "Unternehmen" - <https://www.commodity-tv.com/play/auryn-resources-entering-the-discovery-phase/>) freut sich, einen bedeutenden Fortschritt bei der Suche nach einer hochgradigen Goldmineralisierung auf dem zu 100 % unternehmenseigenen Goldprojekt Committee Bay in Nunavut bekannt zu geben.

Das technische Team von Auryn analysierte die jüngsten und historischen Bohrerergebnisse aus dem gesamten 300 Kilometer langen Grünsteingürtel und differenzierte die geophysikalischen Leitfähigkeitsreaktionen zwischen hochgradigen und niedrig gradigen Mineralisierungen. Dies führte zur erneuten Besichtigung einer Reihe von Zielen mit hohem Potenzial über den Gürtel hinweg, die sich durch starke Gold-in-till-Anomalien und hochgradiges Gold in Aufschlüssen oder Geröllzügen auszeichnen und bei denen historische Bohrungen die umfangreichen hochgradigen Vorkommen noch nicht erklärt haben. Darüber hinaus wurden nicht gebohrte Ziele identifiziert, die sowohl hochgradige Felsbrocken- und Aufschlussgesteinsproben als auch Leitfähigkeitsreaktionen aufweisen, die mit den beobachteten hochgradigen Mineralisierungen in anderen Bereichen des Gürtels übereinstimmen.

Ivan Bebek, Geschäftsführender Vorsitzender und Direktor sagte:

"Das Goldprojekt Committee Bay stellt einen der weltweit führenden Goldgürtel dar. In den vergangenen vier Jahren sind wir mit den erfolgreichen Bohrungen in mehreren Goldzonen auf dem 300-Kilometer-Trend immer näher gekommen, aber wir müssen noch die hochgradigen Quellen bohren. Unsere jüngsten Bemühungen im vergangenen Jahr führten uns zu einem entscheidenden Durchbruch bei der Suche nach einer hochgradigen Mineralisierung, die wir mit großer Freude verfolgen, da der Goldpreis weiter steigt."

Erweiterter Targeting-Prozess:

Der Prozess der Auswertung von Leitfähigkeitsreaktionen über den Gürtel und die Korrelation mit dem Goldgehalt hat Auryn dazu veranlasst, sowohl magnetische als auch geologische Daten mit den folgenden Ergebnissen neu zu interpretieren:

- Ein neues Verständnis der flach einfallenden Strukturgeometrien in Verbindung mit Faltengelenkszonen, die für die Aufnahme einer hochgradigen Mineralisierung günstig sind.
- Ein Verständnis der Relevanz der höchsten Leitfähigkeitsreaktionen in jedem Gesteinstyp, der das Potenzial hat, einer hochgradigen Mineralisierung zu entsprechen, die auf einer Sulfidierung des Wirtsgesteins basiert.

Auryn hat diesen Ansatz auf das südwestliche Drittel des Gürtels angewandt und zwei bedeutende Faltscharnierziele identifiziert, die bei den Aussichtspunkten Anuri und Amautik noch nicht gebohrt wurden (Abbildung 1). Das technische Team ist der Ansicht, dass die Identifizierung von flach einfallenden Faltscharnierzonen ein entscheidender Schritt bei der Suche nach hochgradigen

Mineralisierungen ist, wo starke Gold-in-till-Anomalien und hochgradiges Gestein in Aufschlüssen oder Geröllzügen die neu identifizierten Ziele unterstützen.

Zusammenfassung des Ziels:

Das Ziel in der Faltscharnierzone, das auf dem zuvor gebohrten Grundstück Anuri identifiziert wurde, zeichnet sich durch die stärkste Gold-in-tills-Signatur quer durch den Gürtel sowie durch mehrere hochgradige Geschiebebezüge aus (Abbildungen 1 und 2). Eine Neuinterpretation der elektromagnetischen Leitfähigkeitsreaktionen, der Magnetfelder und der geologischen Daten hat eine flach liegende, umgestürzte Liegefaltengeometrie ergeben, bei der die Hauptfaltenscharnier-Zielzone in der Tiefe vergraben ist (Abbildung 2). Sowohl Geröllzüge als auch frühere Bohrabschnitte werden als mit den Gliedern dieser Falte in Zusammenhang stehend interpretiert, von denen angenommen wird, dass sie die niedrig gradigeren Teile des mineralisierten Systems darstellen.

Das zweite identifizierte Klappscharnierziel befindet sich auf dem ungebohrten Grundstück Amautik, das sich durch Leitfähigkeitsreaktionen auszeichnet, die mit anderen hochgradigen Bohrungen auf dem Committee Bay Gürtel übereinstimmen. Die Geologie auf diesem Grundstück entspricht einer gefalteten Eisenformation mit starker Geochemie in Gesteinsproben mit bis zu 15,7 g/t Gold, die aus der Scharnierzone der Falte stammen (Abbildung 3).

Sowohl das Anuri als auch das Amautik-Projekt werden durch geophysikalisch induzierte Polarisierungsuntersuchungen am Boden bis zum Bohrstadium vorangetrieben, um Gebiete mit hoher Aufladbarkeit zu identifizieren, die mit hohen Leitfähigkeitsreaktionen zusammenfallen.

Michael Henrichsen, COO & Chefgeologe sagte:

"In den vergangenen vier Explorationssaisons haben wir einen unglaublichen Datensatz aufgebaut, der den Gürtel ganzheitlich betrachtet hat. Dadurch konnten wir die wichtigsten Faktoren identifizieren, die zu einer hochgradigen Mineralisierung im Vergleich zu einer niedrig gradigen Mineralisierung im gesamten Gürtel führen. Darüber hinaus hatten wir einen entscheidenden Durchbruch bei der Identifizierung einer neuartigen Strukturgeometrie, bei der potenzielle Faltscharnierzonen flach abfallen und nicht unbedingt an der Oberfläche exponiert sind. Wir glauben, dass unsere Ziele ähnliche Geometrien aufweisen wie die bei den Lagerstätten Meadowbank und Amaruq beobachteten und freuen uns auf unsere zukünftigen Bohrprogramme".

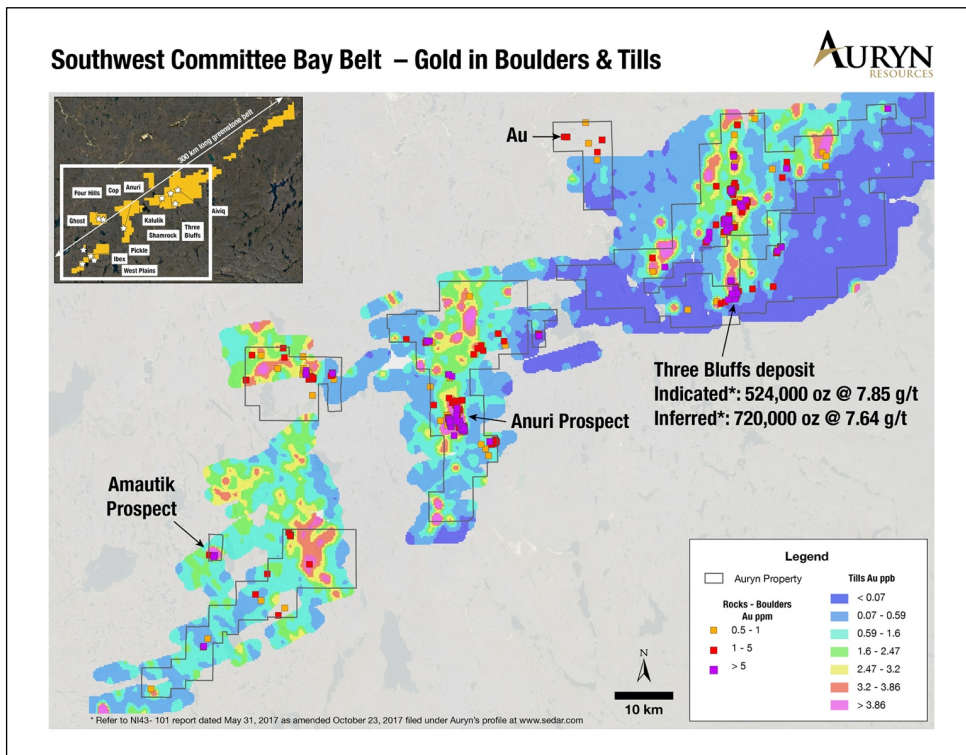


Abbildung 1: Veranschaulicht die Position der Ziele Anuri und Amautik innerhalb des südwestlichen Drittels des Goldgürtels Committee Bay.

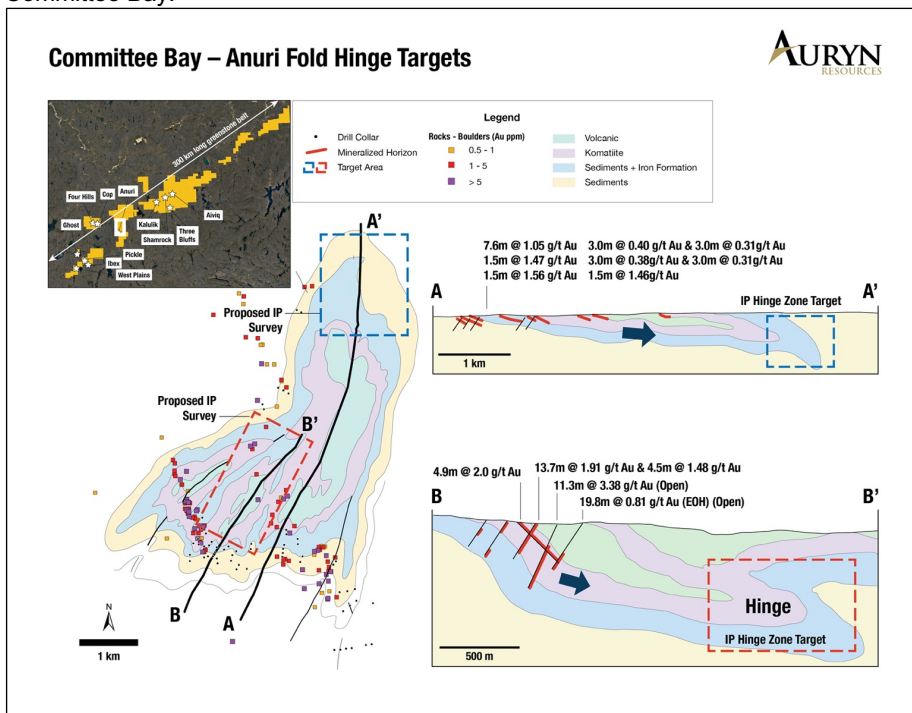


Abbildung 2: Veranschaulicht eine Reihe von flach einfallenden Faltenscharnieren auf dem Grundstück Anuri, die in geringer Tiefe vergraben sind und die primären Ziele für eine hochgradige Mineralisierung darstellen. Diese Zielgebiete werden mit bodengestützten geophysikalisch induzierten Polarisierungsuntersuchungen bis zum Bohrstadium vorangetrieben.

Committee Bay – Amautik Prospect

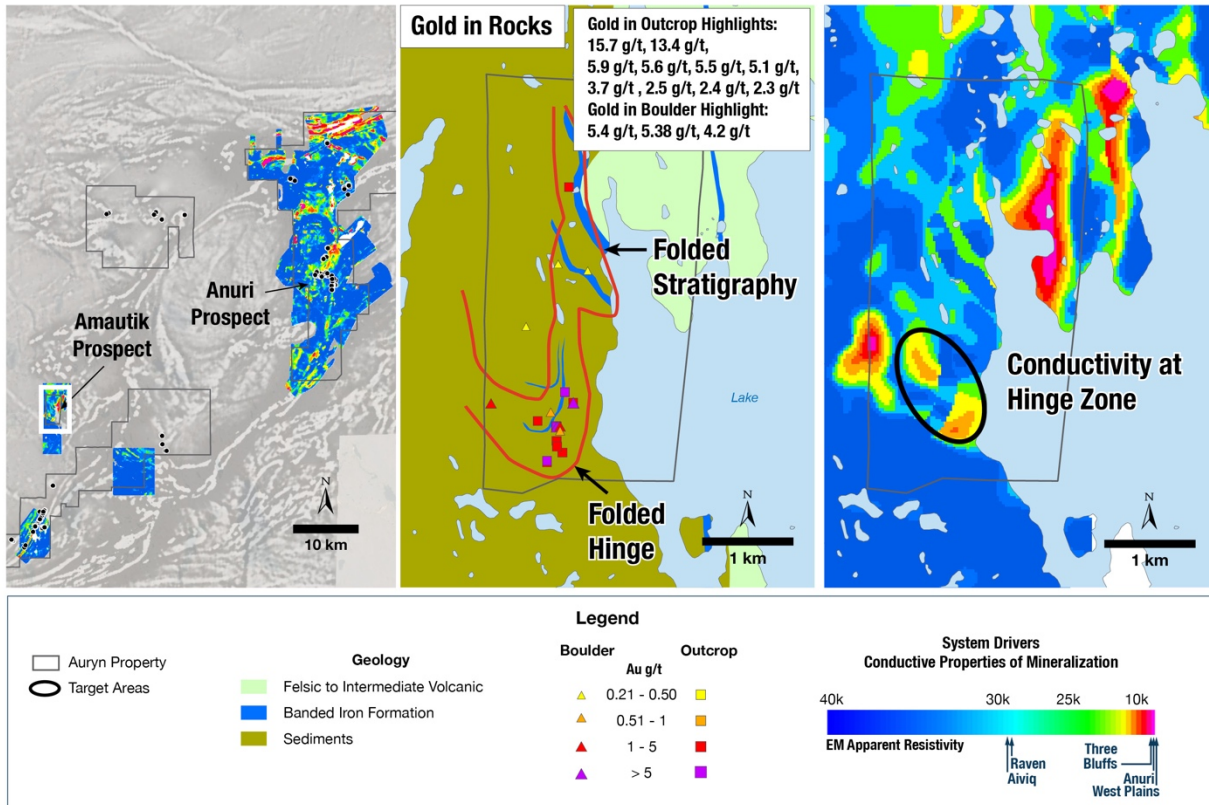


Abbildung 3: Veranschaulicht das ungebohrte Faltscharnier beim Amautik-Prospekt

IM NAMEN DES VERWALTUNGSRATS VON AURYN RESOURCES INC.

Ivan Bebek

Exekutiver Chairman und Direktor

Für weitere Informationen über Aurn Resources wenden Sie sich bitte an Natasha Frakes, Leiterin der Unternehmenskommunikation, unter (778) 729-0600 oder info@aurynresources.com

In Europa:
 Swiss Resource Capital AG
 Jochen Staiger
info@resource-capital.ch
www.resource-capital.ch

Über Auryn

Auryn Resources ist ein technologieorientiertes Junior-Explorationsunternehmen, das sich darauf konzentriert, weltweit bedeutende Edel- und Grundmetallvorkommen zu finden und voranzubringen. Das Unternehmen verfolgt beim Erwerb von Vermögenswerten einen Portfolio-Ansatz und verfügt über sechs Projekte, darunter zwei Vorzeigeprojekte: das hochgradige Goldprojekt Committee Bay in Nunavut und das Kupfer-Gold-Projekt Sombrero im Süden Perus. Die technischen und Management-Teams von Auryn verfügen über eine beeindruckende Erfolgsbilanz bei der erfolgreichen Monetarisierung von Vermögenswerten für alle Interessengruppen und lokalen Gemeinschaften, in denen das Unternehmen tätig ist. Auryn führt sich selbst nach den höchsten Standards der Unternehmensführung und Nachhaltigkeit.

Ausschuss Bay Drilling QA/QC-Offenlegung

CB-Greifer:

Ungefähr 1-2 kg Material wurden zur Analyse gesammelt und zur Vorbereitung und Analyse an das ALS-Labor in Vancouver, BC, geschickt. Alle Proben werden mittels einer Brandprobe von 50 g Nenngewicht mit Atomabsorptionsabschluss (Au-AA26) und der ICP-AES/ICP-MS-Methode (ME-MS61) mit vier Säureaufschlüssen mit mehreren Elementen untersucht. QA/QC-Programme für Gesteinsschürfproben unter Verwendung von internen Standardproben, Laborduplikaten, Standards und Leerproben weisen bei einer großen Mehrheit der untersuchten Standards eine gute Genauigkeit und Präzision auf. Schürfproben sind von Natur aus selektiv und können nicht als repräsentativ für die zugrunde liegende Mineralisierung angesehen werden.

Vorausschauende Informationen und zusätzliche warnende Sprache

Diese Mitteilung enthält bestimmte Aussagen, die als "zukunftsgerichtete Aussagen" betrachtet werden können. Vorausschauende Informationen sind Informationen, die implizierte zukünftige Leistungen und/oder Prognoseinformationen einschließen, einschließlich Informationen, die sich auf den Erwerb und die Eigentumsrechte an Mineralkonzessionen beziehen oder damit in Zusammenhang stehen. Diese Aussagen beinhalten bekannte und unbekannt Risiken, Ungewissheiten und andere Faktoren, die dazu führen können, dass sich die tatsächlichen Ergebnisse, Leistungen oder Erfolge des Unternehmens erheblich (entweder positiv oder negativ) von jeglichen zukünftigen Ergebnissen, Leistungen oder Erfolgen unterscheiden, die in solchen zukunftsgerichteten Aussagen ausgedrückt oder impliziert werden. Die Leser sollten sich auf die Risiken beziehen, die im Annual Information Form und MD&A des Unternehmens für das am 31. Dezember 2019 endende Jahr und in den nachfolgenden kontinuierlichen Offenlegungsmeldungen des Unternehmens bei den Canadian Securities Administrators, die unter www.sedar.com verfügbar sind, sowie in der Registrierungserklärung des Unternehmens auf Formular 40-F, die bei der United States Securities and Exchange Commission eingereicht wurde und unter www.sec.gov verfügbar ist, diskutiert werden.

Haftungsausschluss

Die Toronto Stock Exchange hat diese Pressemitteilung nicht überprüft und übernimmt keine Verantwortung für die Angemessenheit oder Richtigkeit dieser Pressemitteilung.