

Ausbau von Edelmetallprojekten in British Columbia

12. Juni, 2020

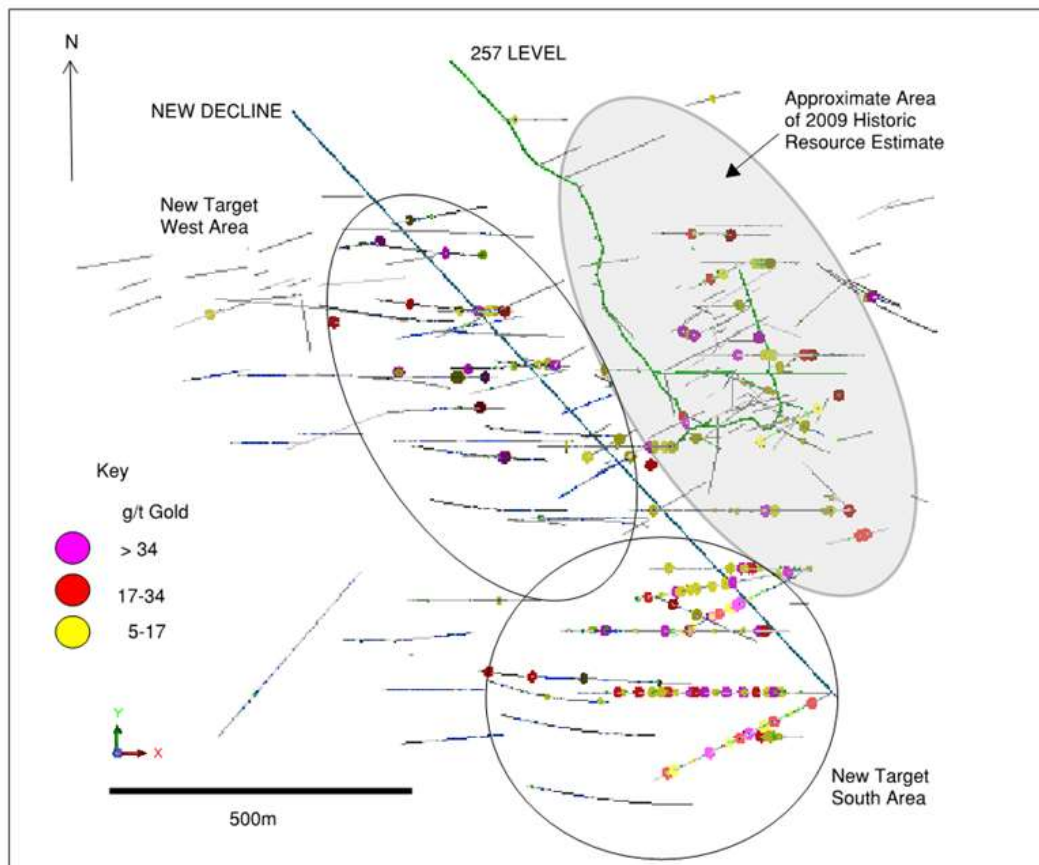
TSX.V: XIM

FRA: 1XMA

OTCQB: XXMMF

Ximen Mining Constructing the Road to Production Kenville Gold Mine Nelson BC

Vancouver, B.C., 12. Juni 2020 - Ximen Mining Corp. (TSX.v: XIM) (FRA: 1XMA) (OTCQB: XXMMF) (das „Unternehmen“ oder „Ximen“ - <https://www.commodity-tv.com/ondemand/companies/profil/ximen-mining-corp/>) freut sich bekannt zu geben, dass es die Arbeiten in der Goldmine Kenville im Bergbaugbiet Nelson im Süden von British Columbia aufgenommen hat.



Plan der Mine Kenville mit den Zielgebieten für neue Erschließungen und Bohrabschnitte (Abb.1)

Ximen hat den Startschuss für die Erschließung der Kenville-Goldmine mit der Sanierung des bestehenden Portals auf der Ebene 257 gegeben. Dieses Portal ist ein wichtiger Teil der Infrastruktur, da hier die Hauptentwässerung aus der historischen Mine austritt. Ximen baut dieses Portal mit einem Stahl-Düker um, der die Minenentwässerung schützen und sichern wird. Der Bau wird voraussichtlich nächsten Monat abgeschlossen sein.

Dieses Portal wird den Zugang zum 257 Level der Kenville-Mine ermöglichen, der später genutzt werden soll, wenn er durch ein Aufhauen mit dem neuen Tunnel verbunden wird. Das Aufhauen wird errichtet, sobald der Tunnel unterhalb der Mine voranschreitet, und wird für die Belüftung und einen zweiten Ausgang aus der Mine sorgen.



Fotos von typischen Bohrkernabschnitten aus dem Erweiterungsprogramm der Kenville-Mine zeigen sichtbares Gold in einer Pyrit-Mineralisierung.



Die Ebene 257 weist potenzielle Goldressourcen auf, wie aus einer historischen Mineralressourcenschätzung hervorgeht („*Technical Geological Report on the 257 Level of the Kenville Mine, Nelson, British Columbia*“, 22. Juli 2009, von R. Munroe, P.Geo.) In dieser Schätzung wurden die gemessenen und angezeigten Ressourcen auf 24.624 Tonnen mit einem Gehalt von 20,58 Gramm pro Tonne geschätzt, was 16.289 Unzen Gold ergibt, und zwar für Material innerhalb von 5 Metern (gemessen) und 25 Metern (angezeigt) der Ebene 257. Material, das sich zwischen 25 und 50 Meter von den Abbaustätten erstreckt, wurde als abgeleitete Ressourcen kategorisiert und auf 101.992 Tonnen mit einem Gehalt von 28,1 Gramm pro Tonne geschätzt, was 92.143 Unzen ergibt. Darüber hinaus ergaben die prognostizierten Erweiterungen der bekannten Adern auf und oberhalb der Ebene 257 zusätzliche abgeleitete Ressourcen, die auf 420.329 Tonnen mit einem Gehalt von 21,77 Gramm pro Tonne geschätzt wurden, was zusätzliche 264.806 Unzen Gold ergab. Diese historischen Ressourcen wurden vor den Bohrkampagnen bestimmt, die mehrere goldhaltige Adern in der Tiefe westlich und südlich der historischen Mine durchschnitten, auf den der Bau des neuen Tunnels abzielt (siehe Abbildung 1 oben).

Anmerkungen zu historischen Mineralressourcen:

Ximen Mining Corp. behandelt diese historische Schätzung nicht als aktuelle Mineralressourcen oder Mineralreserven. Es wurden keine ausreichenden Arbeiten von einem qualifizierten Sachverständigen durchgeführt, um die historischen Schätzwerte als aktuelle Mineralressourcen oder Mineralreserven einzustufen. Seit dem Gültigkeitsdatum dieser Schätzung wurden beträchtliche zusätzliche Bohrungen durchgeführt. Ximen betrachtet diese historische Mineralressourcenschätzung als relevant und zuverlässig, insofern sie auf den Ergebnissen der Untertageprobenahmen und den Daten aus den Diamantbohrungen beruht, die zum Zeitpunkt der Schätzung verfügbar waren. Die gemessenen und angezeigten Ressourcen basieren auf Hochrechnungen zu den mineralisierten Erzgängen, die auf Ebene 257 freigelegt wurden. Die in der historischen Schätzung enthaltenen abgeleiteten Ressourcen basieren auf der über die gemessenen und (oder) angezeigten Ressourcen hinausgehenden angenommenen Kontinuität. Die abgeleiteten Mineralressourcen basieren auf den historischen Bohr- und Analyseergebnissen, die durch die 2007/2008 entnommenen untertägigen Schlitzproben verifiziert wurden. Die Tonnagen der Ressourcen wurden anhand einer angenommenen spezifischen Dichte geschätzt. Es wurde ein Cutoff-Wert (Mindestergehalt) von 1,1 Gramm pro Tonne zugrunde gelegt. Es wurde Verwässerungsfaktor berücksichtigt, da bei der geplanten Abbaumethode, dem „Versatzspeicherbau“, das mineralisierte Material vom Taubgestein getrennt wird. In der historischen Mineralressourcenschätzung werden die Kategorien gemessene, angezeigte und abgeleitete Mineralressource gemäß der Definition des Canadian Institute of Mining, Metallurgy and Petroleum verwendet. Es wurden keine aktuellen Schätzungen angefertigt. Um die historische Schätzung aufzuwerten und als aktuelle Mineralressourcen einzustufen, müsste ein qualifizierter Sachverständiger die Analyseergebnisse und die Standorte der Probenahmen verifizieren, diese mit den Daten aus den Bohrungen, die nach Fertigstellung des Berichts absolviert wurden, zusammenführen und anschließend ein Modell der Lagerstätte erstellen, um eine neue Ressourcenschätzung durchzuführen.



Der neue Tunnel wird nach Abschluss der Arbeiten beim Portal 257 begonnen. Die Genehmigung für diese Erschließung ist weit fortgeschritten und wird derzeit von den Regulierungsbehörden geprüft. Das Projekt weist viele positive Aspekte auf, darunter eine ausgezeichnete Wasserableitungsqualität, nicht-Säureerzeugendes Abfallgestein, eine ausgezeichnete geotechnische Stabilität für Untertagegrabungsarbeiten und die Stromversorgung über die örtliche Wasserkraftanlage, wodurch die Notwendigkeit der Stromerzeugung entfällt. Ximen rechnet daher damit, die Genehmigung innerhalb weniger Monate zu erhalten, wodurch der Weg für die neue Minenentwicklung geebnet wird.

Foto: Mr Christopher Anderson CEO Ximen trinkt direkt aus dem bestehenden Portal.

Vor der Analyse und Verarbeitung einer Großprobe aus dem neuen Abbau wurde mit der metallurgischen Analyse des Erzes und der Abfallprodukte aus Kenville begonnen. Wie in einer Pressemitteilung vom 29. Mai angekündigt, deuten die ersten Testergebnisse auf eine potenzielle Ausbeute von 99% für Gold (98,85%) und 96% für Silber unter Verwendung der herkömmlichen Gravitations- und Flotations-Verarbeitungsverfahren hin.

Darüber hinaus hat Ximen in den letzten Monaten in aller Stille ein bedeutendes Paket von Claims rund um die Mine Kenville für einen Gesamtbesitz von etwa 18.889 Hektar in den Gebieten Nelson und Salmo erworben. Diese Liegenschaften umfassen mehrere historische Goldminen und -erkundungsobjekte, wo Ximen nach neuen Goldvorkommen und in großen Mengen abbaubaren Goldvorkommen suchen wird. Die ersten Arbeiten werden die Zusammenstellung aller historischen geowissenschaftlichen Informationen, Explorationsziele und Felduntersuchungen umfassen.

Dr. Mathew Ball, P.Geo., VP Exploration von Ximen Mining Corp. hat als qualifizierter Sachverständiger gemäß der Vorschrift NI 43-101 die in dieser Pressemeldung enthaltenen Fachinformationen freigegeben.

Für das Board of Directors:

„Christopher R. Anderson“

Christopher R. Anderson,
President, CEO & Director
604 488-3900

Investor Relations:

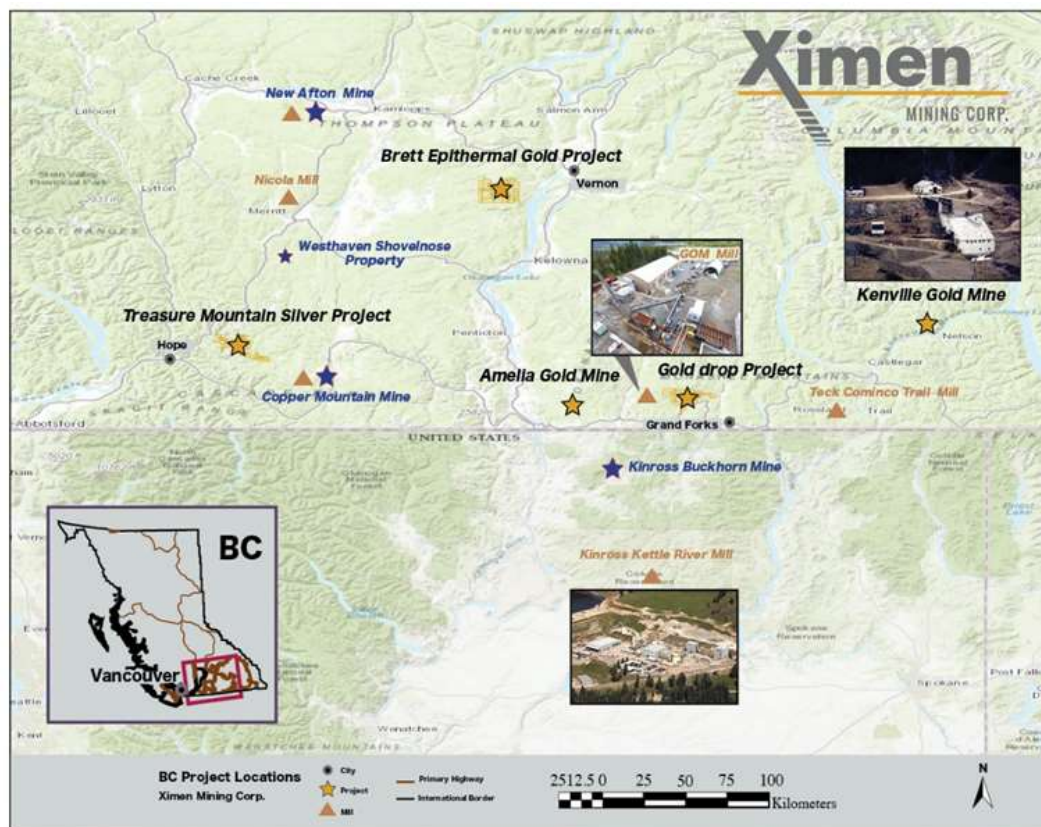
Sophy Cesar
604-488-3900

ir@XimenMiningCorp.com

Über Ximen Mining Corp.

Ximen Mining Corp. besitzt sämtliche Rechte an drei seiner Edelmetallprojekte, die sich im Süden der Provinz British Columbia befinden. Die beiden Goldprojekte von Ximen sind das Goldprojekt Amelia und das epithermale Goldprojekt Brett. Ximen besitzt auch das Silberprojekt Treasure Mountain, das an den ehemaligen Produktionsbetrieb der Silbermine Huldra grenzt. Derzeit ist das Silberprojekt Treasure Mountain Gegenstand einer Optionsvereinbarung. Der Optionspartner tätigt jährlich gestaffelte Zahlungen in Form von Barmittel und Aktien und finanziert auch die Erschließung dieses Projekts. Das Unternehmen hat kürzlich die Kontrolle über die Goldmine Kenville in der Nähe von Nelson (British Columbia) übernommen, die alle ober- und unterirdischen Rechte, Gebäude und Gerätschaften umfasst.

Ximen ist ein börsennotiertes Unternehmen, das unter dem Kürzel XIM an der TSX Venture Exchange, unter dem Kürzel XXMMF in den USA und unter dem Kürzel 1XMA und der Wertpapierkennnummer A2JBKL in Deutschland an den Börsen Frankfurt, München und Berlin notiert.



Diese Pressemitteilung enthält bestimmte „zukunftsgerichtete Aussagen“ im Sinne des kanadischen Wertpapierrechts, unter anderem Aussagen über den Erhalt der Genehmigung der TSX Venture Exchange und die Ausübung der Option. Obwohl das Unternehmen der Ansicht ist, dass solche Aussagen auf vernünftigen Annahmen basieren, kann nicht garantiert werden, dass diese Erwartungen auch tatsächlich eintreffen. Zukunftsgerichtete Aussagen sind Aussagen, die nicht auf historischen Fakten beruhen und im allgemeinen, jedoch nicht immer, mit Begriffen wie „erwartet“, „plant“, „antizipiert“, „glaubt“, „beabsichtigt“, „schätzt“, „prognostiziert“, „versucht“, „potentiell“, „Ziel“, „aussichtsreich“ und ähnlichen Ausdrücken dargestellt werden bzw. in denen zum Ausdruck gebracht wird, dass Ereignisse oder Umstände eintreten „werden“, „würden“, „dürften“, „können“, „könnten“ oder „sollten“. Es handelt sich auch um Aussagen, die sich naturgemäß auf zukünftige Ereignisse beziehen. Das Unternehmen gibt zu bedenken, dass zukunftsgerichtete Aussagen auf Annahmen, Schätzungen und Meinungen des Managements zum Zeitpunkt der Äußerung dieser Aussagen basieren und eine Reihe von Risiken und Ungewissheiten beinhalten. Es kann folglich nicht garantiert werden, dass sich solche Aussagen als wahrheitsgemäß herausstellen. Tatsächliche Ergebnisse und zukünftige Ereignisse können unter Umständen wesentlich von solchen Aussagen abweichen. Sollten sich die Annahmen, Schätzungen oder Meinungen des Managements bzw. andere Faktoren ändern, ist das Unternehmen nicht verpflichtet, diese zukunftsgerichteten Aussagen dem aktuellen Stand anzupassen, es sei denn, dies wird in den geltenden Wertpapiergesetzen ausdrücklich gefordert. Zu den Faktoren, die dazu führen könnten, dass die zukünftigen Ergebnisse wesentlich von den in diesen zukunftsgerichteten Aussagen erwarteten Ergebnissen abweichen, zählen die Möglichkeit, dass die TSX Venture Exchange die geplante Transaktion nicht zeitgerecht oder überhaupt genehmigt. Für weitere Details zu Risikofaktoren und deren mögliche Auswirkungen empfehlen wir dem Leser, die Berichte des Unternehmens zu konsultieren, die über das

System für Elektronische Dokumentenanalyse und -abfrage der kanadischen Wertpapierbehörde (SEDAR) unter www.sedar.com öffentlich zugänglich sind.

Diese Pressemeldung stellt in US-Bundesstaaten, wo ein solches Angebot oder ein solcher Verkauf ungesetzlich wäre, kein Verkaufsangebot bzw. Vermittlungsangebot zum Kauf der Wertpapiere dar.

Die TSX Venture Exchange und deren Regulierungsorgane (in den Statuten der TSX Venture Exchange als „Regulation Services Provider“ bezeichnet) übernehmen keinerlei Verantwortung für die Angemessenheit oder Genauigkeit dieser Meldung.

Ximen Mining Corp

888 Dunsmuir Street- Suite 888, Vancouver, B.C., V6C 3K4 Tel: 604-488-3900

Die Ausgangssprache (in der Regel Englisch), in der der Originaltext veröffentlicht wird, ist die offizielle, autorisierte und rechtsgültige Version. Diese Übersetzung wird zur besseren Verständigung mitgeliefert. Die deutschsprachige Fassung kann gekürzt oder zusammengefasst sein. Es wird keine Verantwortung oder Haftung für den Inhalt, die Richtigkeit, die Angemessenheit oder die Genauigkeit dieser Übersetzung übernommen. Aus Sicht des Übersetzers stellt die Meldung keine Kauf- oder Verkaufsempfehlung dar! Bitte beachten Sie die englische Originalmeldung auf www.sedar.com, www.sec.gov, www.asx.com.au oder auf der Firmenwebsite!