



(VZLA-TSX-V)

PRESSEMITTEILUNG

24. Juni 2020

VIZSLA bohrt 1.544 Gramm Silberäquivalent pro Tonne über 8,2 Meter auf Neuentdeckung im Panuco Projekt in Mexiko

Vancouver, British-Columbia (24. Juni 2020) - Vizsla Resources Corp. (TSX-V: VZLA) ("Vizsla" oder das "Unternehmen" - <https://www.commodity-tv.com/ondemand/companies/profil/vizsla-resources-corp/>) freut sich, die ersten Bohrerergebnisse aus dem Napoleon-Aderkorridor im Silber-Gold-Distrikt Panuco in Mexiko bekannt zu geben. Bisher wurden fünf Bohrlöcher abgeschlossen und die Ergebnisse für die mineralisierten Abschnitte von zwei Bohrlöchern, NP-20-02 und NP-20-03, mit hochgradigen Abschnitten vorgelegt. Das Unternehmen hat die Exploration wieder aufgenommen und verfügt derzeit über zwei Bohrgeräte, die auf dem Grundstück in Betrieb sind.

Highlights der Bohrungen

NP-20-02

- 1.544 g/t Silberäquivalent (738,9 Gramm pro Tonne ("g/t") Silber und 11,06 g/t Gold) auf 8,2 Metern ("m") ab 108,6 m einschließlich;
- 3.348 g/t Silberäquivalent (1.527,5 g/t Silber und 24,9 g/t Gold) auf 2,0 m ab 108,6 m

NP-20-03

- 1.133 g/t Silberäquivalent (453,8 g/t Silber und 9,20 g/t Gold) auf 2,5 m ab 76,0 m. Und,
- 905 g/t Silberäquivalent (309,3 g/t Silber und 8,00 g/t Gold), 2,22% Blei und 4,75% Zink auf 5,1 m ab 102,4 m einschließlich;
- 1.375 g/t Silberäquivalent (186,3 g/t Silber und 15,63 g/t Gold), 1,12% Blei und 7,73% Zink über 1,8 m ab 103,5 m

Hinweis: Alle Zahlen sind gerundet und die Breiten stellen die Bohrlochlängen dar. Die tatsächlichen Breiten werden auf zwischen 46-66% der Bohrlochlängen geschätzt. Alle Berechnungen gehen bei Silber von einer Ausbeute von 94 % und bei Gold von 96 % aus. Das Silberäquivalent wird anhand der folgenden Formel berechnet: Silberäquivalent = (0,94 * Silbergehalt) +(80 * (0,96 * Goldgehalt).

"Diese Nachricht kann zu keinem besseren Zeitpunkt kommen, da Silber und Gold ausgebrochen sind und die Napoleon-Ergebnisse unsere erste große hochgradige Entdeckung auf Panuco markieren. Die breite hochgradige Mineralisierung in Bohrloch NP-20-02 zeugt von dem beträchtlichen Potenzial des noch

wenig erkundeten Gebiets. Das Unternehmen ist nun mit über 6 Millionen C\$ vollständig finanziert und verfügt über zwei Bohrergeräte, die auf dem Projekt arbeiten, wobei weitere Ergebnisse noch ausstehen, erklärte President und CEO Michael Konnert.

Charles Funk, Vice President of Exploration, sagte: "Diese Ergebnisse sind eine sehr aufregende Entdeckung für Vizsla mit mehreren Adern, die bei den Bohrungen durchschnitten wurden und sehr hochgradiges Silber, Gold und Grundmetalle enthalten. Diese Bohrlöcher sind die ersten, die jemals auf der Napoleon-Ader gebohrt wurden, die sich über mehr als 2 km Streichlänge erstreckt und mehrere kleinmaßstäbliche Minen und mineralisierte Aufschlüsse beherbergt. Die Bohrungen sind im Gange, wobei zwei tiefere Bohrungen und eine Bohrung 60 m nördlich von NP-20-03 im Gange sind, die jeweils Adern durchschnitten haben. Vizsla arbeitet weiterhin, um den Fußabdruck der Mineralisierung bei Napoleon zu erweitern und zu definieren".

Die Napoleon-Ader-Korridor befindet sich fast vollständig auf Konzessionen, die von Rio Panuco optioniert wurden. Vizsla hat das Recht, 100 % der Konzessionen zu erwerben, einschließlich der 500-Tonnen-Tag-Mühle El Coco, der Absetzanlage, der Straßen, des Stroms und der Genehmigungen für insgesamt 23.000.000 US-Dollar.

Vollständige Tabelle der Bohrlochschneidpunkte

Bohrloch	VON (M)	Bis (M)	BREITE (M)	SILBER- ÄQUIVALENT (G/T)	SILBER (G/T)	GOLD (G/T)	Blei (%)	Zink (%)	KOMMENTAR
NP-20-02	99.80	116.80	17.0	769.2	369.1	5.50	0.70	1.28	Einschließlich Verwässerung zwischen den Venen
Einschließlich	99.80	101.80	2.0	145.1	72.5	1.00	0.32	0.40	Fußwandvene
Und	108.60	116.80	8.2	1,544.2	738.9	11.06	1.34	2.38	Hängewand-Vene
Einschließlich	108.60	110.60	2.0	3,348.2	1,527.5	24.90	1.46	2.14	
NP-20-03	76.00	110.25	34.25	260.5	106.4	2.10	0.49	1.35	Einschließlich Verwässerung zwischen den Venen
Einschließlich	76.00	78.50	2.5	1,133.4	453.8	9.20	0.80	1.77	
Und	82.50	84.45	1.95	400.0	262.2	2.00	0.69	7.15	
Und	89.50	92.05	2.55	98.9	69.6	0.44	0.17	0.17	
Und	102.40	107.50	5.10	905.3	309.3	8.00	2.22	4.75	Hängewand-Vene
Einschließlich	103.50	105.30	1.8	1,375.4	186.3	15.63	1.12	7.73	

Tabelle 1: Bohrlochdurchschneidungen aus Bohrlöchern, die auf Ader Napoleon, Panuco, abgeschlossen wurden.

Hinweis: Alle Zahlen sind gerundet und die Breiten stellen die Bohrlochlängen dar. Die tatsächlichen Breiten werden auf zwischen 46-66% der Bohrlochlängen geschätzt. Alle Berechnungen gehen bei Silber von einer Ausbeute von 94 % und bei Gold von 96 % aus. Das Silberäquivalent

wird anhand der folgenden Formel berechnet: Silberäquivalent = $(0,94 * \text{Silbergehalt}) + (80 * (0,96 * \text{Goldgehalt}))$. Das Unternehmen gibt die Ergebnisse auf der Grundlage des Silberäquivalents bekannt, da die Mineralisierung auf dem Panuco-Projekt insgesamt silberdominant ist.

Bohrungen im Detail

Der Napoleon-Korridor befindet sich in schwach magnetischem feinkörnigem Diorit und verläuft ungefähr von Norden nach Süden. Die Struktur beherbergt zwei Haupt-Quarzadern, die durch etwa 10 bis 20 m voneinander getrennt sind und scheint sehr steil bis subvertikal abzufallen. Bisher wurde sie entlang des Streichs auf über 2.000 m kartiert. Zwischen den beiden Hauptadern befinden sich eine Reihe kleinerer Spreizadern mit variablen Ausrichtungen, die mit der Dilatation entlang der Struktur unter Streichgleitbewegung in Zusammenhang stehen.

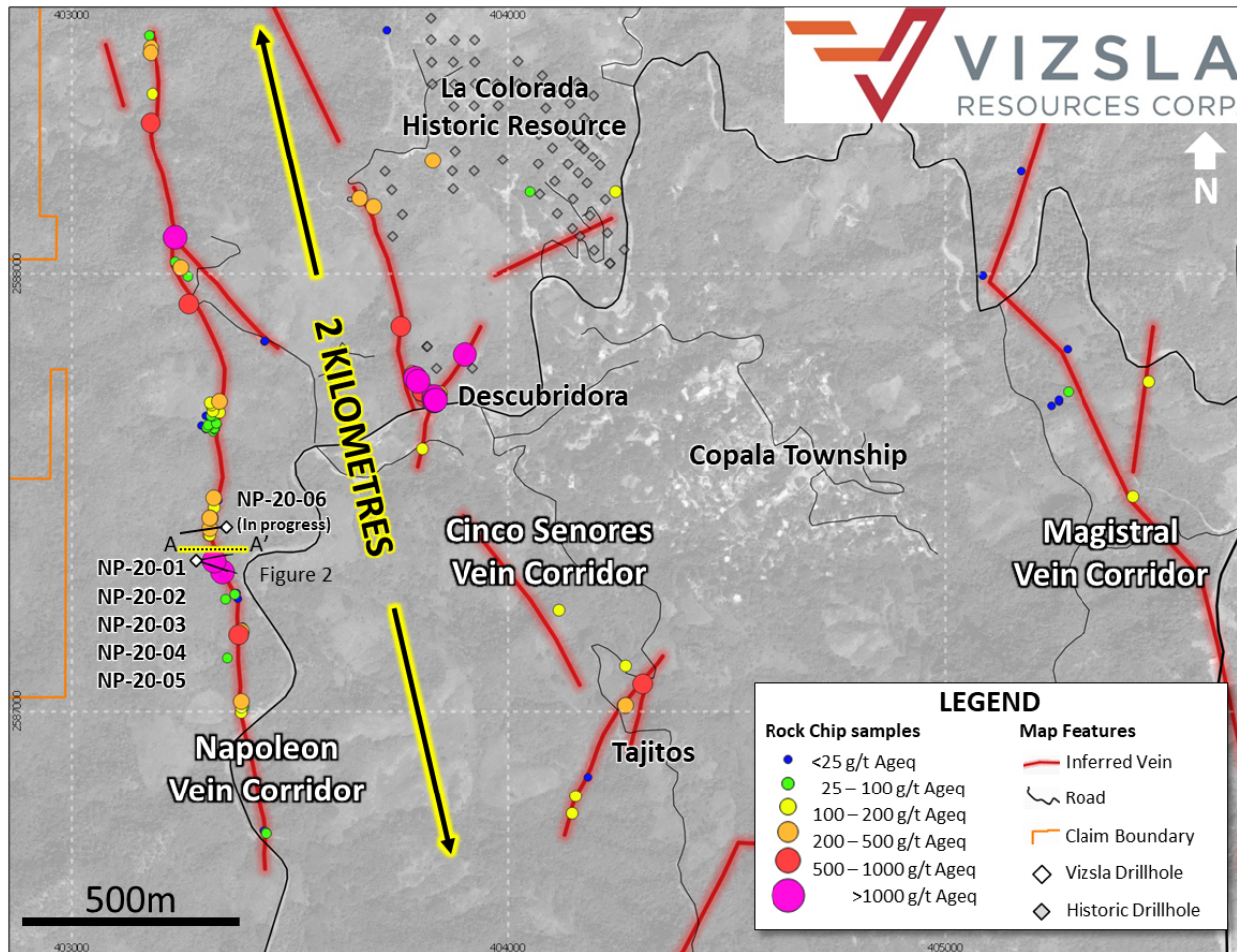


Abbildung 1: Plankarte mit der Lage der Bohrlöcher, der kartierten Adern und der Oberflächen- und Untertageprobenentnahmen bei Napoleon. Der über 2.000 Meter lange Korridor wurde noch nie zuvor gebohrt.

Die beiden Hauptadern sind multipisodale Quarzadern, mit Abschnitten aus massivem weißem bis gräulichem Quarz sowie lokaler Brekzierung mit Klasten aus grauem Quarz, weißem Aderquarz und/oder Wandgesteinstücken. Der gräuliche Quarz ist aufgrund des Vorhandenseins des sehr feinkörnigen silberreichen Sulfidminerals Argentit grau. Eine spätere Brekzie schneidet diese früheren Phasen, die aus grauem Quarz bestehen, der polymiktische Klasten aus grauem und weißem Quarz zusammen mit starkem

Chlorit trägt und häufig in reichlich vorhandenem, fein- bis mittelkörnigem Pyrit, Sphalerit und Bleiglanz vorkommt.

Die wichtigste hochgradige Hangader, die in den Bohrlöchern NP-20-02 und NP-20-03 durchschnitten wurde, weist eine tatsächliche Breite zwischen 3,4 und 5,3 Metern auf. Andere Adern, die durchschnitten wurden, erfordern weitere Bohrungen, um die tatsächlichen Mächtigkeiten zu bestätigen, da sie ebenso parallele Adern oder hochgradige Winkelstrukturen zur Hängewandader darstellen können.

Das Bohrloch NP-20-01 erreichte die Zieltiefe nicht, als es eine Lücke durchschnitt, die wahrscheinlich eine am südlichen Ende der historischen Mine Napoleon gebaute Senke ist. Der Minenbetrieb ist unzugänglich, was heutige Probennahmen verhindert; man geht jedoch davon aus, dass die Mine bis in eine Tiefe von 50 m unter der Oberfläche abgebaut wurde.

Bohrloch NP-20-02 wurde in einem steileren Winkel gebohrt und war der erste Schnittpunkt der Napoleon-Adern. Bohrloch NP-20-03 wurde in einem steileren Winkel nach Norden gebohrt und durchschnitt die Adern 30 Meter nördlich von Bohrloch NP-20-02. Die Ergebnisse aus beiden Adern werden in dieser neuen Pressemitteilung veröffentlicht.

Bohrloch NP-20-04 ist eine steilere Ader unterhalb von Bohrloch NP-20-03 und durchschnitt die Adern in einer Neigung von etwa 20-25 m. Bohrloch NP-20-04 ist eine steilere Ader unterhalb von Bohrloch NP-20-02 und durchschnitt die Adern in einer Tiefe von etwa 12-20 m neigungsabwärts, da die Ader stärker als erwartet steiler wurde. Die Proben aus beiden Bohrlöchern wurden zur Analyse eingereicht und die Untersuchungsergebnisse stehen noch aus.

Das Bohrgerät wurde nach Norden verlegt und bohrt unterhalb der alten Napoleon-Mine in Bohrloch NP-20-06. Das Bohrloch ist derzeit im Gange und hat Adern 60 m nördlich von Bohrloch NP-20-03 durchschnitten.

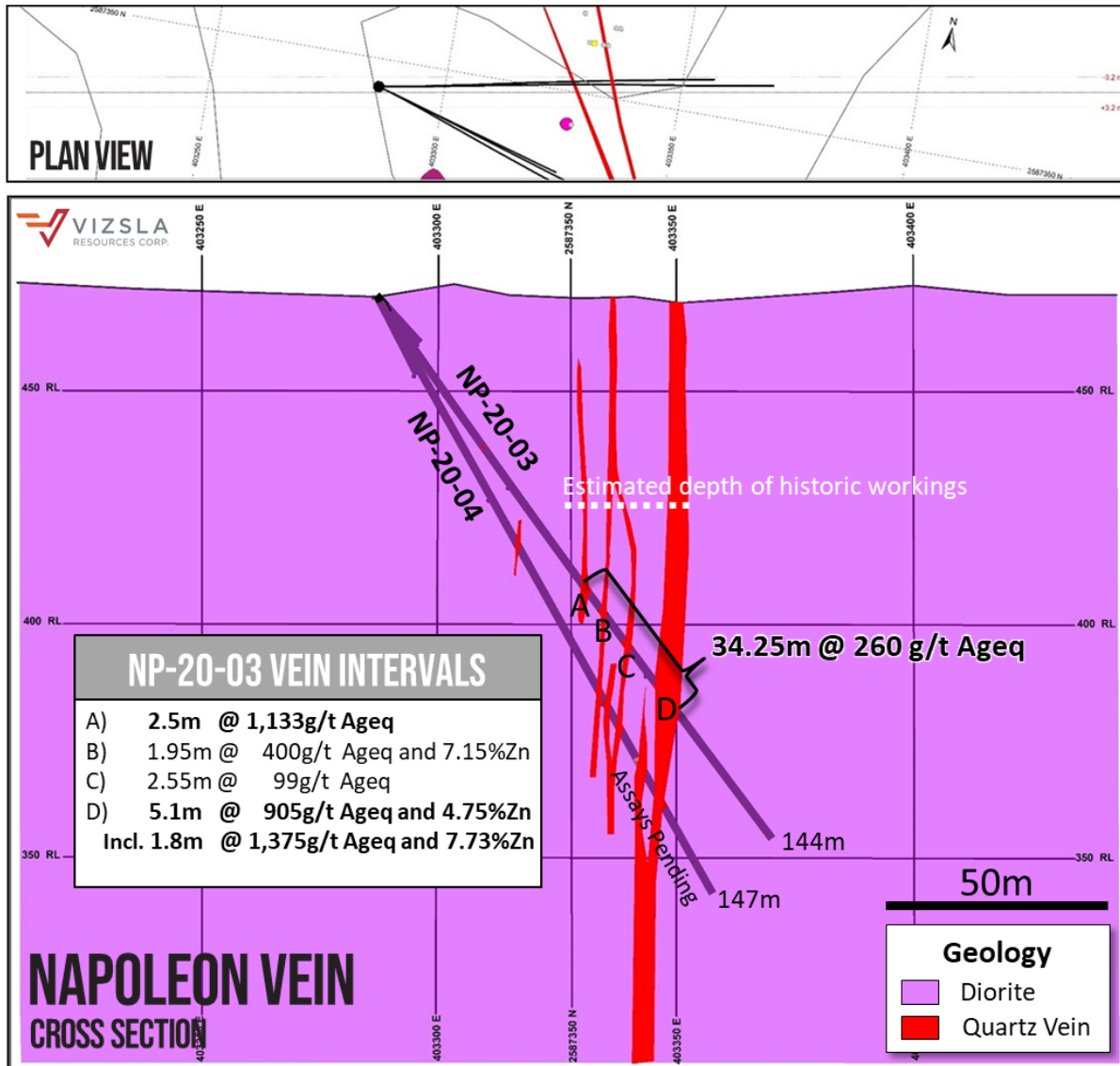


Abbildung 2: Querschnitt durch die Bohrungen NP-20-03 und NP-20-04 mit beschrifteten Schnittpunkten.



NAPOLEON VEIN - NP-20-02

BOTTOM: 8.2 M @ 1,544 G/T SILVER EQ. (738.9 G/T SILVER,
11.06 G/T GOLD) AND 1.34 % LEAD AND 2.38 % ZINC

RIGHT: 1.0 M @ 3,496 G/T SILVER EQ. (1,170 G/T SILVER,
31.20 G/T GOLD) AND 1.10 % LEAD AND 1.43 % ZINC

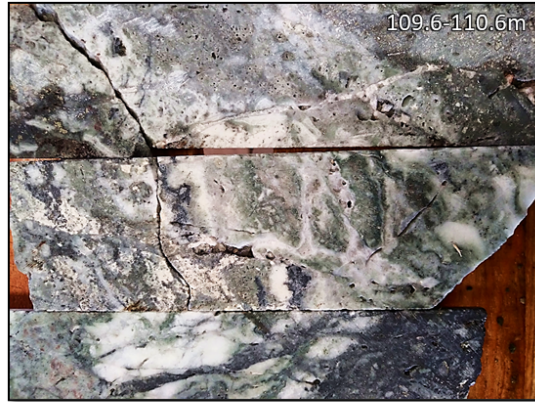


Abbildung 3: Bohrkernfotos der Napoleon-Hängewand-Ader in Bohrloch NP-20-02. Die Fotos zeigen ausgewählte Abschnitte und sind nicht unbedingt repräsentativ für die auf dem Grundstück vorhandene Mineralisierung.

PROSPEKT	Bohrloch	OST	NORD	Höhe ü.N.N.	Winkel	AZIMUTH	Höchste Tiefe	KOMMENTAR
Napoleon	NP-20-01	403286.0	2587344.0	470.0	-45	106	59.2	Bohrloch in alten Grubenbauen vor der Zieltiefe verloren
	NP-20-02	403286.0	2587344.0	470.0	-55	105.3	169.5	
	NP-20-03	403286.0	2587344.0	470.0	-55	80	144	
	NP-20-04	403286.0	2587344.0	470.0	-60	80	147	
	NP-20-05	403286.0	2587344.0	470.0	-60	106	151.5	
	NP-20-06	403355.0	2587420.0	489.0	-60	258	In Bearbeitung	

Tabelle 2: Details zum Bohrloch. Koordinaten in WGS84, Zone 13.

Über das Panuco-Projekt

Vizsla hat eine Option auf den Erwerb von 100% des neu konsolidierten Bezirks 9.386,5 Ha Panuco im Süden von Sinaloa, Mexiko, in der Nähe der Stadt Mazatlán. Die Option ermöglicht den Erwerb von über 75 km der gesamten Aderausdehnung, einer Mühle mit einer Kapazität von 500 Tagedestonnen, 35 km Untertagebergwerken, Absetzanlagen, Straßen, Strom und Genehmigungen.

Der Distrikt enthält epithermale Silber- und Goldlagerstätten mit mittlerer bis geringer Sulfidierung, die mit kieselhaltigem Vulkanismus und Krustenausdehnung im Oligozän und Miozän in Zusammenhang stehen. Bei den Wirtsgesteinen handelt es sich hauptsächlich um kontinentales Vulkangestein, das mit der Tarahumara-Formation korreliert ist.

Qualitätssicherung / Qualitätskontrolle

Bohrkern- und Gesteinsproben wurden an ALS Limited in Zacatecas, Zacatecas, Mexiko und in North Vancouver, BC Kanada, zur Probenvorbereitung und zur Analyse im ALS-Labor in North Vancouver verschickt. Die ALS-Einrichtungen in Zacatecas und North Vancouver sind nach ISO 9001 und ISO/IEC 17025 zertifiziert. Silber und unedle Metalle wurden mittels eines Aufschlusses mit vier Säuren und einem ICP-Abschluss analysiert, und Gold wurde mittels einer 30-Gramm-Brandprobe mit Atomabsorptionsspektroskopie ("AA") untersucht. Überschreitungsanalysen für Silber, Blei und Zink wurden mittels eines Aufschlusses mit vier Säuren und einem AA-Abschluss erneut untersucht.

Kontrollproben, die aus zertifizierten Referenzproben, Duplikaten und Leerproben bestanden, wurden systematisch in den Probenstrom eingefügt und als Teil des Qualitätssicherungs-/Qualitätskontrollprotokolls des Unternehmens analysiert.

Qualifizierte Person

Die Offenlegung technischer oder wissenschaftlicher Informationen durch Panuco in dieser Pressemitteilung wurde von Stewart Harris, P.Geo. geprüft und genehmigt, einem unabhängigen Berater des Unternehmens, geprüft und genehmigt. Stewart Harris ist eine qualifizierte Person gemäß den Bestimmungen des National Instrument 43-101.

Kontaktinformationen: Für weitere Informationen und um sich in die Mailingliste einzutragen, wenden Sie sich bitte

Michael Konnert, Präsident und CEO

Tel: (604) 838-4327

E-Mail: michael@vizslaresources.com

In Europa:

Swiss Resource Capital AG

Jochen Staiger

info@resource-capital.ch

www.resource-capital.ch

Weder die TSX Venture Exchange noch deren Regulierungsdienstleister (wie dieser Begriff in den Richtlinien der TSX Venture Exchange definiert ist) übernehmen die Verantwortung für die Angemessenheit oder Genauigkeit dieser Pressemitteilung.

BESONDERE ANMERKUNG ZU ZUKUNFTSGERICHTETEN AUSSAGEN

Diese Pressemitteilung enthält bestimmte "zukunftsgerichtete Aussagen" im Sinne des United States Private Securities Litigation Reform Act von 1995 und "zukunftsgerichtete Informationen" gemäß den geltenden kanadischen Wertpapiergesetzen. Wenn in dieser Pressemitteilung die Wörter "antizipieren", "glauben", "schätzen", "erwarten", "Ziel", "planen", "prognostizieren", "können", "würden", "könnten", "planen" und ähnliche Wörter oder Ausdrücke verwendet werden, kennzeichnen vorausblickende Aussagen oder Informationen. Diese zukunftsgerichteten Aussagen oder Informationen beziehen sich unter anderem auf: die Erschließung von Panuco, einschließlich potenzieller Bohrziele; zukünftige Mineralexploration, -erschließung und -produktion, einschließlich der Identifizierung von Bohrzielen und des Beginns von Bohrungen; und den Abschluss eines ersten Bohrprogramms.

Vorausblickende Aussagen und vorausblickende Informationen in Bezug auf die zukünftige Mineralproduktion, Liquidität, Wertsteigerung und das Kapitalmarktprofil von Vizsla, das zukünftige Wachstumspotenzial für Vizsla und sein Unternehmen sowie zukünftige Explorationspläne basieren auf den vernünftigen Annahmen, Schätzungen, Erwartungen, Analysen und Meinungen des Managements, die auf der Erfahrung und Wahrnehmung von Trends, aktuellen Bedingungen und erwarteten Entwicklungen durch das Management sowie auf anderen Faktoren basieren, die das Management unter den gegebenen Umständen für relevant und vernünftig hält, die sich jedoch als falsch erweisen können. Es wurden Annahmen unter anderem hinsichtlich des Preises von Silber, Gold und anderen Metallen, der Kosten für Exploration und Erschließung, der geschätzten Kosten für die Erschließung von Explorationsprojekten, der Fähigkeit von Vizsla, sicher und effektiv zu arbeiten, und seiner Fähigkeit, eine Finanzierung zu angemessenen Bedingungen zu erhalten, getroffen.

Diese Aussagen spiegeln Vizsla's jeweilige aktuelle Ansichten in Bezug auf zukünftige Ereignisse wider und basieren notwendigerweise auf einer Reihe anderer Annahmen und Schätzungen, die zwar vom Management als vernünftig erachtet werden, jedoch naturgemäß erheblichen geschäftlichen, wirtschaftlichen, wettbewerbsbezogenen, politischen und sozialen Unsicherheiten und Unwägbarkeiten unterliegen. Viele Faktoren, sowohl bekannte als auch unbekannt, könnten dazu führen, dass die tatsächlichen Ergebnisse, Leistungen oder Errungenschaften erheblich von den Ergebnissen, Leistungen oder Errungenschaften abweichen, die in solchen zukunftsgerichteten Aussagen oder zukunftsgerichteten Informationen ausgedrückt oder impliziert sind oder sein könnten, und Vizsla hat Annahmen und Schätzungen getroffen, die auf vielen dieser Faktoren basieren oder mit ihnen in Zusammenhang stehen. Zu diesen Faktoren gehören ohne Einschränkung: die Erfüllung oder der Verzicht auf alle anwendbaren Bedingungen für den Abschluss der Übernahme, einschließlich, ohne Einschränkung, des Erhalts aller erforderlichen Genehmigungen oder Zustimmungen und des Fehlens wesentlicher Änderungen in Bezug auf Vizsla und Canam und ihre jeweiligen Unternehmen, wie insbesondere in der Überenahmevereinbarung dargelegt; die von der Übernahme erwarteten Synergien, die nicht realisiert werden; Risiken der Geschäftsintegration; Fluktuationen der allgemeinen makroökonomischen Bedingungen; Fluktuationen der Wertpapiermärkte und des Marktpreises von Vizsla's Stammaktien; und die Faktoren, die unter der Überschrift "Risikofaktoren" in Vizsla's Managementdiskussion und -analyse identifiziert wurden. Die Leser werden davor gewarnt, zukunftsgerichteten Aussagen oder zukunftsgerichteten Informationen unangemessene Sicherheit zuzuschreiben. Obwohl Vizsla versucht hat, wichtige Faktoren zu identifizieren, die dazu führen könnten, dass die tatsächlichen Ergebnisse wesentlich abweichen, kann es andere Faktoren geben, die dazu führen könnten, dass die Ergebnisse nicht vorhergesehen, geschätzt oder beabsichtigt sind. Vizsla beabsichtigt nicht und übernimmt keine Verpflichtung, diese vorausblickenden Aussagen oder vorausblickenden Informationen zu aktualisieren, um Änderungen der Annahmen oder Änderungen der Umstände oder andere Ereignisse, die sich auf solche Aussagen oder Informationen auswirken, widerzuspiegeln, es sei denn, dies ist gesetzlich vorgeschrieben.