

Karora kündigt wegen erhöhten Explorationsbudgets weitere Entdeckungen in der Beta Hunt Mine an: Neue hochgradige Goldzone Larkin und 30C-Nickel

Höhepunkte:

- **"Goldzone Larkin " - Neue breite, hochgradige Goldentdeckung Fault^{1,2}:**
 - BE30-003: **8,2 g/t über 3,9 m**
 - BE30-004: **3,3 g/t über 15,8 m**
 - BE30-007: **3,9 g/t über 11,0 m**
 - BE30-010: **15,3 g/t über 3,5 m**
 - BE30-011: **7,4 g/t über 8,9 m**
 - Wandprobe (BD40ACCLHW_002): **5,0 g/t über 14,4 m, einschließlich 22,7 g/t über 2,6 m**

- **"30C Nickel" - Erste neue Nickelentdeckung bei Beta Hunt seit 13 Jahren^{1,2}:**
 - BE30-007 : **3,8% Ni über 2,3 m**
 - BE30-009 : **7,7% Ni über 1,3 m**
 - BE30-010 : **8,6% Ni über 1,0 m**

1. Die Ergebnisse zeigen die Bohrlochdicke. Die wahre Mächtigkeit kann mit den verfügbaren Informationen nicht abgeschätzt werden.

2. Tabellen mit vollständigen Ergebnissen und Bohrlochstandorten finden Sie am Ende dieser Pressemitteilung.

- **Erhöhtes Explorationsbudget:** Als Ergebnis der bisherigen Bohrerfolge und der zahlreichen hochwertigen Explorationsziele in beiden westaustralischen Betrieben wurde das Explorationsbudget für 2020 um~50% auf 15 Mio. AUD gegenüber den vorherigen 9,5 bis 10 Mio. AUD erhöht .

TORONTO, 10. September 2020 - Karora Resources Inc. (TSX: KRR) ("Karora" oder das "Unternehmen" - <https://www.commodity-tv.com/ondemand/companies/profil/karora-resources-inc/>) freut sich, die Entdeckung neuer hochgradiger Gold- und Nickelzonen - die Goldzone Larkin und 30C-Nickel - in der Mine Beta Hunt bekannt zu geben. Die neuen Entdeckungen befinden sich südlich der Alpha Island-Verwerfung in einer Zone, die als die südliche Erweiterung der Scherzone Western Flanks interpretiert wird.

Die neuen Entdeckungen waren das Ergebnis von Bohrungen, die auf eine interpretierte Trogposition zielten, die als "30C" am ultramafischen /Basaltkontakt südlich der Verwerfung Alpha Island bekannt ist. Diese Art von scherungsbedingten Trogpositionen waren in der Vergangenheit bekannt dafür, dass sie eine hochgradige Nickelmineralisierung bei Beta Hunt beherbergen und häufig in unmittelbarer Nähe einer scherungsbedingten Goldmineralisierung im darunter liegenden Basalt befinden. Die neue hochgradige Goldmineralisierungsentdeckung, die nun als Larkin-Gold-Zone ("Larkin") bezeichnet wird,

befindet sich etwa 5 bis 10 Meter unterhalb des 30C-Nickel-Basalt / ultramafischen Kontakts, was eine weitere Bestätigung der Beziehung zwischen Gold- und Nickelvorkommen bei Beta Hunt darstellt.

Karora freut sich auch bekannt zu geben, dass die konsolidierten Explorationsausgaben Westaustraliens für das gesamte Jahr 2020 auf 15 Millionen AUD erhöht werden, da das Explorationsprogramm im Jahr 2020 bisher sehr erfolgreich war. Das erhöhte Budget wird zur Gänze aus internen Cashflows finanziert und stellt eine Steigerung um etwa 50 % gegenüber der vorherigen Prognose für 2020 von 9,5 bis 10 Mio. AUD dar (siehe Pressemitteilung von Karora vom 23. Januar 2020).

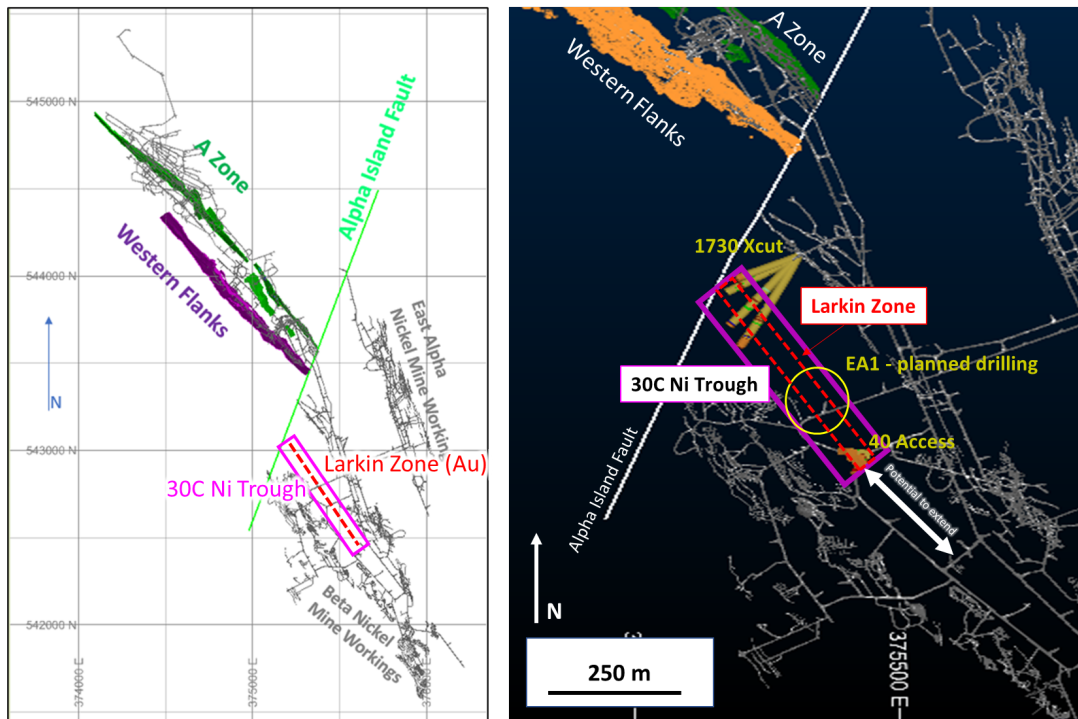
Paul Andre Huet, Chairman & CEO, kommentierte dazu: "Da bei Beta Hunt nun zwei Explorationsbohrungen unter Tage durchgeführt werden, freue ich mich sehr Ihnen mitteilen zu können, dass wir nach den Verzögerungen und Vorsichtsmaßnahmen im Zusammenhang mit COVID-19 erste Erfolge verzeichnen können. Die Entdeckung der neuen hochgradigen Goldzone Larkin, die sich unterhalb der neuen 30C-Nickel-Entdeckung befindet, ist eine starke Bestätigung unseres Explorationsmodells bei Beta Hunt und wir freuen uns sehr darauf, die Interpretation in der gesamten Zone weiter zu erproben.

Bei der neuen hochgradigen Goldzone Larkin lieferten die Bohrungen die der Untertageerschließung der Zone entnommen wurden, einige hervorragende Ergebnisse der Goldmineralisierung. Beispielsweise ergab die Wandprobe BD40ACCLHW_002 5,0 g/t auf 14,4 Metern, einschließlich eines 2,6 Meter langen Abschnitts mit einem Gehalt von 22,7 g/t.

Diese Goldmineralisierungsentdeckung scheint die störungsversetzte Fortsetzung der Scherzone Western Flanks zu sein und ist sowohl in der Tiefe als auch entlang des Streichs in südöstlicher Richtung offen. In diesem Stadium wird die Goldmineralisierung Larkin so interpretiert, dass sie über eine Streichenlänge von 400 Metern auftritt. Wir planen die Bohrungen in dieser Zone im restlichen Verlauf des Jahres 2020 fortzusetzen.

Zusätzlich zu unserem Anfang dieser Woche gemeldeten Erfolg bei den Nickelbohrungen unterstreicht die Entdeckung der hochgradigen 30C-Nickel Zone über der Zone Larkin weiterhin das ausgezeichnete Potenzial, die Nickelressource Beta Hunt zu erweitern und Nickel zu einem immer wichtigeren Nebenprodukt bei Beta Hunt zu machen."

Abbildung 1: Draufsicht mit den Bohrspuren, die 30C-Nickelt südlich der Verwerfung Alpha Island und die Lage des 30C-Trogs und der Goldzone Larkin anpeilen



Entdeckung der Goldzone Larkin

Bohrungen (1.239 Meter in 14 Löchern), die den 30C-Nickeltrog anpeilten, haben eine hochgradige Goldmineralisierung unterhalb des 30C-Nickel-Basalt/ultramafischen Kontakts durchschnitten. Die Mineralisierung ähnelt vom Stil her der A-Zone und den Western-Flanks-Lagerstätten nördlich der Verwerfung Alpha Island und wurde von den beiden in Abbildung 1 dargestellten Bohrpositionen aus durchschnitten (1730 X-Cut und 40 Access).

Die neue Entdeckung wird als der fehlerhafte südliche Versatz der Zone Western Flanks interpretiert, die eine gemessene und angezeigte Mineralressource von 710.000 Unzen aufweist (siehe Technischer Bericht über die westaustralischen Betriebe - Eastern Goldfields: Beta Hunt Mine (Kambalda) und Higginsville Gold Operations (Higginsville), datiert vom 6. Februar 2020). Dieses Ergebnis rückt auch das Potenzial für zusätzliche Offsets in Verbindung mit der A-Zone und den Fletcher-Zonensüdlich der Verwerfung Alpha Island in den Mittelpunkt. Diese Positionen südlich der Verwerfung sind noch ungetestet und stellen bedeutende zukünftige Wachstumschancen für Beta Hunt dar (siehe den technischen Bericht von Karora Resources vom 6. Februar 2020, der unter dem Profil von Karora Resources auf Sedar.com heruntergeladen werden kann). Signifikante Bohrergebnisse umfassen:

40 Zugang1:

- BE30-002: 11,9 g/t über 3,0 m
- BE30-003: 8,2 g/t über 3,9 m
- BE30-004: 3,3 g/t über 15,8 m
- BE30-007: 3,9 g/t über 11,0 m
- BE30-009: 2,4 g/t über 9,3 m

- BE30-010: 15,3 g/t über 3,5 m
- BE30-011: 7,4 g/t über 8,9 m

1730 X-Schnitt1:

- BE30-022: 3,1 g/t über 10,1 m und 22,9 g/t über 1,3 m
- BE30-024: 14,7 g/t über 2,3 m
- BE30-026: 2,5 g/t über 5 m

1. Bohrlochdicke. Die tatsächliche Dicke kann mit den verfügbaren Informationen nicht abgeschätzt werden.

30C Nickel-Trog

Bohrungen, die auf den ultramafischen/Basaltkontakt in der interpretierten Trogposition abzielten, durchschnitten eine Nickelsulfidmineralisierung, die sowohl massiv ist als auch die für benachbarte, abgebaute Nickeltröge typische Matrixtextur aufweist (Abbildung 2). Die Bohrungen wurden von den 40 Zugangs- und 1730 X-Cuts aus durchgeführt; die Ergebnisse weisen auf das Potenzial für einen mineralisierten Trog mit einer Streichlänge von über 400 Metern und einer Breite von 25 Metern hin (Abbildungen 1 und 4). Es besteht das Potenzial, den Trog 300 Meter nach Süden auf eine Gesamtstreichlänge von 700 Metern zu erweitern (Abbildung 1). Die Highlights der Bohrabschnitte sind unten aufgelistet:

40 Zugang1:

- BE30-001: 2,1% Ni über 2,4 m
- BE30-002: 3,7% Ni über 0,8 m
- BE30-007: 3,8% Ni über 2,3 m
- BE30-009: 7,7% Ni über 1,3 m
- BE30-010: 8,6% Ni über 1,0 m

1730 X-Schnitt1:

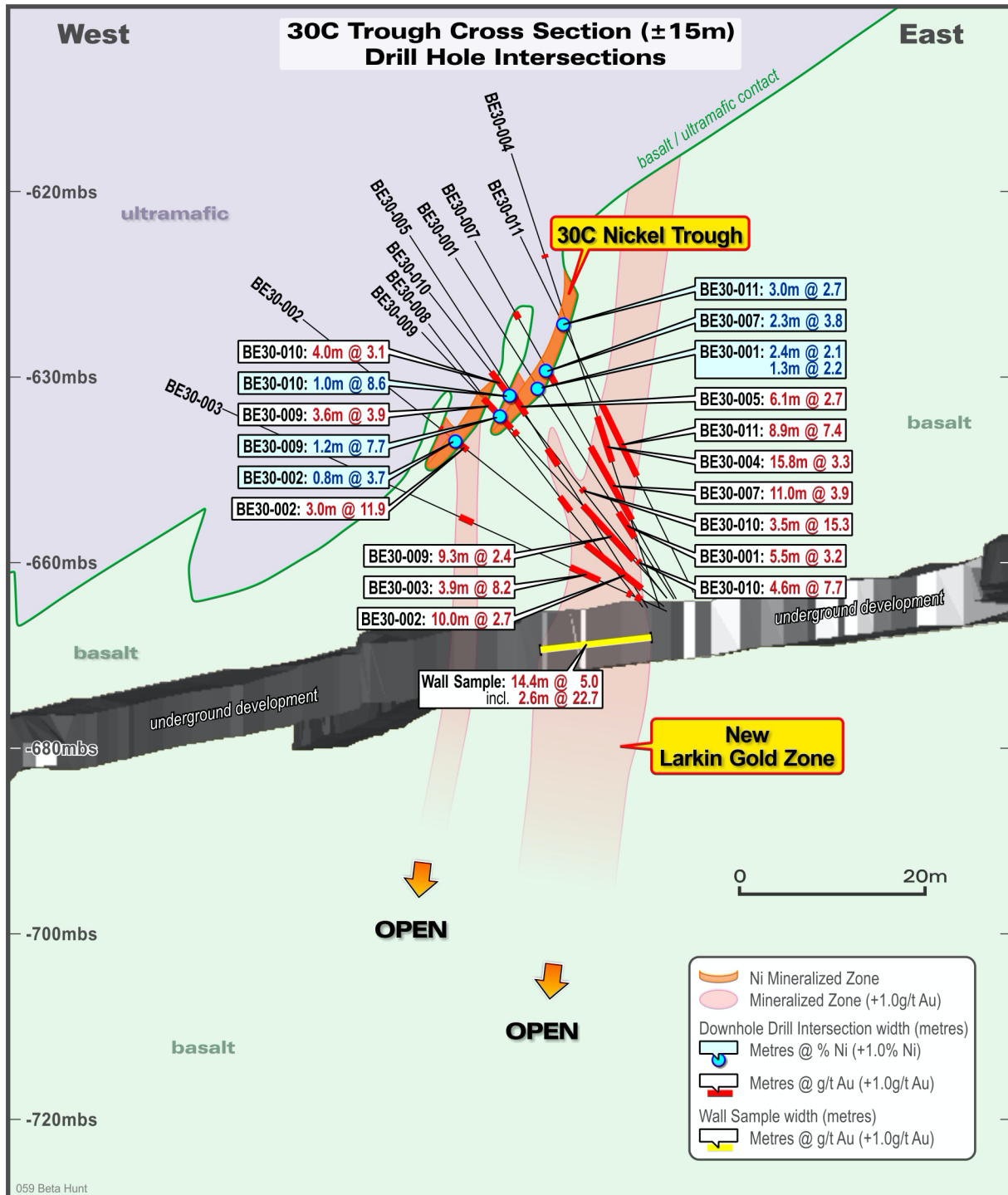
- BE30-023: 2,9% Ni über 1,0 m
- BE30-026: 2,4% Ni über 2,2 m

1. Bohrlochdicke. Die tatsächliche Mächtigkeit kann mit den verfügbaren Informationen nicht abgeschätzt werden.

Abbildung 2: 30C Nickel-Trog-Schnittpunkt für Bohrloch BE30-009. 28,1m - 29,4m, 1,32m @ 7,7% Ni



Abbildung 3: Querschnitt nordwestlich des Bohrstandorts 40 Access mit Bohrerergebnissen und interpretierter +1% Nickel- und +1g/t Goldmineralisierung.



Hinweis: Alle Bohrabschnitte werden als Bohrlochmächtigkeit angegeben - die tatsächliche Mächtigkeit kann mit den verfügbaren Informationen nicht geschätzt werden.

Übereinstimmungserklärung (JORC 2012 und NI 43-101)

Die Offenlegung der in dieser Pressemitteilung enthaltenen wissenschaftlichen und technischen Informationen wurde von Stephen Devlin, FAusIMM, Group Geologist, Karora Resources Inc., einer qualifizierten Person gemäß NI 43-101, geprüft und genehmigt .

Alle Bohrkernproben werden von Karora-Personal durchgeführt. Die Proben für die Goldanalyse werden an SGS Mineral Services aus Kalgoorlie zur Vorbereitung und Analyse mittels einer 50-Gramm-Brandproben-Analysemethode verschickt. Alle zur Analyse eingereichten Gold-Diamantbohrproben enthalten mindestens eine Leerprobe und ein zertifiziertes Referenzmaterial ("CRM") pro Charge sowie alle 20 Proben eine CRM oder Leerprobe. Bei Proben mit beobachteter sichtbarer Goldmineralisierung wird nach der sichtbaren Goldmineralisierung eine grobe Leerstelle eingefügt, die sowohl als grobe Spülung dient, um eine Kontamination nachfolgender Proben zu verhindern, als auch als Test für Goldschmierungen von einer Probe zur nächsten, die möglicherweise auf eine unzureichende Reinigung des Brechers und der Pulverisierungsvorrichtung zurückzuführen sind. Das Labor muss außerdem mindestens 1 von 20 Nasssieben an pulverisierten Proben durchführen, um sicherzustellen, dass mindestens 90% bei $-75\mu\text{m}$ passieren. Wandproben werden als Gesteinsspäne mit Hilfe eines G-Pick entlang einer horizontalen Probentraverse gesammelt. Alle Gesteinssplinterproben werden mit mindestens einem CRM (Standard) alle 20 Proben eingereicht. Die Proben für die Nickelanalyse werden zur Vorbereitung an SGS Australia Mineral Services in Kalgoorlie geschickt. Die Zellstoffe werden dann zur Analyse nach Perth verschifft. Das Analyseverfahren ist ICP41Q, ein ICP-AES-Paket mit vier Säuren zum Aufschluss. Tests, die oberhalb der oberen Nachweisgrenze (25.000 ppm Ni) aufgezeichnet wurden, werden mit derselben Technik mit einer größeren Verdünnung (ICP43B) erneut analysiert. Alle zur Nickeluntersuchung eingereichten Proben enthalten mindestens ein zertifiziertes Referenzmaterial (CRM) pro Charge, wobei mindestens ein CRM pro 20 Proben vorhanden sein muss. Wo bei den QAQC-Kontrollen Probleme festgestellt wurden, haben das Karora-Personal und die Mitarbeiter des SGS-Labors die Probleme aktiv verfolgt und als Standardverfahren korrigiert.

Über Karora Resources

Karora konzentriert sich auf die Steigerung der Goldproduktion und die Senkung der Kosten in ihrer integrierten Goldmine Beta Hunt und Higginsville Gold Operations ("HGO") in Westaustralien. Bei der Aufbereitungsanlage in Higginsville handelt es sich um eine kostengünstige Verarbeitungsanlage mit einer Kapazität von 1,4 Mt p.a., die mit der Kapazität von Karoras Untertagemine Beta Hunt und der Tagebaumine Higginsville gespeist wird. Bei Beta Hunt befindet sich eine robuste Goldmineralressource und -reserve in mehreren Goldscheren, wobei die Goldabschnitte entlang einer Streichlänge von 4 km in mehrere Richtungen offen bleiben. HGO verfügt über eine beträchtliche historische Goldressource und ein äußerst aussichtsreiches Landpaket von insgesamt etwa 1.800 Quadratkilometern. Karora verfügt über einen starken Vorstand und ein Management-Team, die sich auf die Schaffung von Shareholder Value konzentrieren. Die Stammaktien von Karora werden an der TSX unter dem Symbol KRR gehandelt. Die Aktien von Karora werden auch auf dem OTCQX-Markt unter dem Symbol KRRGD gehandelt.

Vorsichtserklärung bezüglich zukunftsgerichteter Aussagen

Diese Pressemitteilung enthält "zukunftsgerichtete Informationen", einschließlich, jedoch nicht darauf beschränkt, Aussagen über das Potenzial der Mine Beta Hunt, des Goldbetriebs Higginsville und des Goldprojekts Spargos Reward.

Zukunftsgerichtete Aussagen beinhalten bekannte und unbekannt Risiken, Ungewissheiten und andere Faktoren, die dazu führen können, dass die tatsächlichen Ergebnisse, Leistungen oder Errungenschaften von Karora erheblich von zukünftigen Ergebnissen, Leistungen oder Errungenschaften abweichen, die in den zukunftsgerichteten Aussagen ausgedrückt oder impliziert werden. Zu den Faktoren, die das Ergebnis beeinflussen könnten, zählen unter anderem: zukünftige Preise und die Lieferung von Metallen; die Ergebnisse von Bohrungen; die Unfähigkeit, das Geld zu beschaffen, das für die Ausgaben erforderlich ist, die zur Erhaltung und Weiterentwicklung der Grundstücke erforderlich sind; Umwelthaftung (bekannt und unbekannt); allgemeine geschäftliche, wirtschaftliche, wettbewerbsbezogene, politische und soziale Ungewissheiten; Ergebnisse von

Explorationsprogrammen; Unfälle, Arbeitskonflikte und andere Risiken der Bergbauindustrie; politische Instabilität, Terrorismus, Aufstand oder Krieg; oder Verzögerungen bei der Erlangung von Regierungsgenehmigungen, prognostizierte Cash-Betriebskosten, Nichterteilung von Genehmigungen der Regulierungsbehörden oder Aktionäre. Eine detailliertere Erörterung solcher Risiken und anderer Faktoren, die dazu führen könnten, dass die tatsächlichen Ergebnisse wesentlich von jenen abweichen, die in solchen vorausblickenden Aussagen ausgedrückt oder impliziert werden, finden Sie in Karora's Einreichungen bei den kanadischen Wertpapieraufsichtsbehörden, einschließlich des aktuellsten Jahresinformationsformulars, das auf SEDAR unter www.sedar.com verfügbar ist.

Obwohl Karora versucht hat, wichtige Faktoren zu identifizieren, die dazu führen könnten, dass die tatsächlichen Handlungen, Ereignisse oder Ergebnisse wesentlich von denen abweichen, die in vorausschauenden Aussagen beschrieben werden, kann es andere Faktoren geben, die dazu führen könnten, dass Handlungen, Ereignisse oder Ergebnisse von den erwarteten, geschätzten oder beabsichtigten abweichen. Die hierin enthaltenen zukunftsgerichteten Aussagen gelten ab dem Datum dieser Pressemitteilung, und Karora lehnt jede Verpflichtung zur Aktualisierung zukunftsgerichteter Aussagen ab, sei es aufgrund neuer Informationen, zukünftiger Ereignisse oder Ergebnisse oder aus anderen Gründen, es sei denn, dies wird von den geltenden Wertpapiergesetzen verlangt.

Vorsichtserklärung bezüglich des Bergbaubetriebs in Higginsville

Eine Produktionsentscheidung in den Higginsville-Goldbetrieben wurde von früheren Betreibern der Mine vor dem Abschluss des Erwerbs der Higginsville-Goldbetriebe durch Karora getroffen, und Karora entschied, die Produktion nach dem Erwerb fortzusetzen. Diese Entscheidung von Karora, die Produktion fortzusetzen, und, nach Wissen von Karora, die vorherige Produktionsentscheidung basierten nicht auf einer Machbarkeitsstudie über Mineralreserven, die die wirtschaftliche und technische Machbarkeit nachweisen, und infolgedessen besteht möglicherweise eine erhöhte Unsicherheit hinsichtlich des Erreichens eines bestimmten Grades der Gewinnung von Mineralien oder der Kosten einer solchen Gewinnung, die erhöhte Risiken in Verbindung mit der Erschließung einer kommerziell abbaubaren Lagerstätte beinhalten. Historisch gesehen haben solche Projekte ein viel höheres Risiko des wirtschaftlichen und technischen Scheiterns. Es gibt keine Garantie, dass die erwarteten Produktionskosten erreicht werden. Ein Nichterreichen der voraussichtlichen Produktionskosten hätte erhebliche negative Auswirkungen auf den Cashflow und die künftige Rentabilität des Unternehmens. Die Leser werden davor gewarnt, dass mit solchen Produktionsentscheidungen eine erhöhte Unsicherheit und ein höheres Risiko wirtschaftlichen und technischen Versagens verbunden ist.

Für weitere Informationen wenden Sie sich bitte an

Rob Buchanan
Direktor, Investor Relations
T: (416) 363-0649
www.karoraresources.com

In Europa:
Swiss Resource Capital AG
Jochen Staiger
info@resource-capital.ch
www.resource-capital.ch

Tabelle 1(a): 30C-Trogbohrungen bis 15. Juni 2020 Signifikante Ergebnisse (>1g/t Au über 1m)

Loch	Position der Bohrmanschette	Unterintervall	Von (m)	Zu (m)	Bohrloch-Intervall (m)	Geschätzte wahre Breite (m)	Au (g/t) ^{1.}
BE30-001	40C		6	11.5	5.5	-	3.22
BE30-002	40C		3.43	13.47	10.04	-	2.71
			30.12	33.1	2.98	-	11.9
		einschließlich	30.12	31.4	1.28	-	26.26
BE30-003	40C		3	5.3	2.3	-	4.55
			8.7	12.55	3.85	-	8.22
			24.55	26.5	1.95	-	2.85
BE30-004	40C		9.4	25.18	15.78	-	3.25
			41.2	41.71	0.51	-	6.22
BE30-005	40C		9.6	11.4	2.75	-	1.09
			22.2	24.2	2	-	5.28
			26.9	32.97	6.07	-	2.71
BE30-007	40C		9.8	20.8	11	-	3.89
			35	36.24	1.24	-	4.81
BE30-008	40C		12.1	14.04	2.28	-	2.24
			26.32	28.87	2.55	-	3.65
BE30-009	40C		5.33	15	9.29	-	2.39
			25.8	29.37	3.57	-	3.87
BE30-010	40C		5.2	9.76	4.56	-	7.71
			14.53	18	3.47	-	15.27
			27.11	31.14	4.03	-	3.06
BE30-011	40C		13.86	22.8	8.94	-	7.44
BE30-022	1730 X-Schnitt		126	136.1	10.1	-	3.07
			142.1	149	6.9	-	2.35
			172.3	173.6	1.3	-	22.85
BE30-023	1730 X-Schnitt		43.4	49.2	5.8	-	2.14
BE30-024	1730 X-Schnitt		118.94	121.25	2.31	-	14.71
BE30-026	1730 X-Schnitt		143	148	5	-	2.54
			159.95	161.5	2.55	-	1.41

1. Unbeschnittene Golduntersuchungen

Hinweis: Die wahre Breite kann mit den verfügbaren Informationen nicht geschätzt werden

Tabelle 1(b): 30C Trogbohrungen bis 15. Juni 2020 Signifikante Ergebnisse (>1% Ni)

Loch	Position der Bohrmanschette	Unterintervall	Von (m)	Zu (m)	Bohrloch-Intervall (m)	Est. Wahre Breite (m)	Ni pct1..(%)
BE30-001	40C		25.97	28.34	2.37	-	2.13
			30.22	31.5	1.28	-	2.24
BE30-002	40C		30.12	30.96	0.84	-	3.72
BE30-003	40C		-	-	-	-	NSA
BE30-004	40C		-	-	-	-	NSA
BE30-005	40C		-	-	-	-	NSA
BE30-007	40C		28.12	30.44	2.32	-	3.77
BE30-009	40C		28.13	29.37	1.24	-	7.70
BE30-010	40C		27.11	28.11	1.00	-	8.55
BE30-023	1730 X-Schnitt		128	129	1.00	-	2.85
BE30-022	1730 X-Schnitt		-	-	-	-	NSA
BE30-024	1730 X-Schnitt		-	-	-	-	NSA
BE30-026	1730 X-Schnitt		165.3	167.5	2.15	-	2.44

1. Ungeschnittene Ni-Assays; NSA = <1%Ni über 1m;

Hinweis: Die wahre Breite kann mit den verfügbaren Informationen nicht geschätzt werden

Tabelle 1(c): Wandprobenahme in der Larkin-Zone bis 15. Juni 2020 Signifikante Ergebnisse (>1g/t Au über 1m)

Wand-Muster-ID	Unterintervall	Von (m)	Zu (m)	Bohrloch-Intervall (m)	Geschätzte wahre Breite (m)	Au (g/t) ^{1.}
BD40ACCLHW_002		0	14.4	14.4	-	4.96
	einschließlich	11.8	14.4	2.6	-	22.70

1. ungeschnittene Gold-Proben

Hinweis: Die wahre Breite kann mit den verfügbaren Informationen nicht geschätzt werden

Tabelle 2: 30C-Bohrungen bis 15. Juni 2020

HOLE-ID	OSTEN	NORDEN	mRL	AZI	DIP	Gesamtlänge (m)
BE30-001	375447.5	542683.8	-370.5	200	55	44.95

HOLE-ID	OSTEN	NORDEN	mRL	AZI	DIP	Gesamtlänge (m)
BE30-002	375447	542682.9	-371.5	201	36	53.3
BE30-003	375447.2	542682.8	-372	202	23	56.73
BE30-004	375443.3	542685.2	-370.4	280	64	53.8
BE30-005	375441.2	542686	-371.2	283	44	58.05
BE30-007	375445.3	542686.6	-370.4	247	60	45.1
BE30-008	375441.4	542684.9	-371	248	52	39.05
BE30-009	375446.9	542683.6	-370.5	196	44	42
BE30-010	375446.5	542683.7	-370.5	225	53	41.88
BE30-011	375448.2	542686.1	-369.4	224	64	43
BE30-022	375328.5	543176	-302.3	212	2	216
BE30-023	375328.8	543175.6	-302.2	235	2	161.8
BE30-024	375328.7	543175.6	-302.4	243	11	131.5
BE30-026	375328.8	543174.7	-302.4	202	1	251.9