

Hannanmetals

1305 - 1090 West Georgia Street, Vancouver, BC, V6E 3V7
Telefon: Tel.: +1 604 685 9316 / Fax: +1 604 683 1585

PRESSEMITTEILUNG

30. NOVEMBER 2020

HANNAN UND JOGMEC GEHEN PARTNERSCHAFT IM KUPFER-SILBER-PROJEKT SAN MARTIN IN PERU EIN

Vancouver, Kanada - Hannan Metals Limited ("Hannan" oder das "Unternehmen") (TSXV: HAN) (OTCPK: HANMF - <https://www.commodity-tv.com/ondemand/companies/profil/hannan-metals-ltd/>) freut sich bekannt zu geben, dass es eine verbindliche schriftliche Vereinbarung für ein bedeutendes Options- und Joint-Venture-Abkommen (das "**Abkommen**") mit Japan Oil, Gas and Metals National Corporation ("**JOGMEC**") unterzeichnet hat. **Im Rahmen des Abkommens hat JOGMEC die Option, eine bis zu 75%-ige Beteiligung am San-Martin-Projekt zu erwerben, indem es bis zu 35.000.000 US-Dollar investiert, um dem Joint Venture ("JV") eine Machbarkeitsstudie zu liefern.** Das San-Martin-Projekt umfasst 656 Quadratkilometer von Hannans 940 Quadratkilometer großen peruanischen Besitztümern (Abbildung 1). Hannan wird die Exploration seiner verbleibenden peruanischen Projekte weiter vorantreiben.

Höhepunkte:

- Das Abkommen räumt JOGMEC die Option ein, eine anfängliche **51%-Beteiligung** zu erwerben, indem über einen Zeitraum von 4 Jahren **8.000.000 USD an Projektausgaben** in San Martin finanziert werden, vorbehaltlich einer Beschleunigung nach Ermessen von JOGMEC. Die Mindestzusage von JOGMEC ist die Finanzierung von 1.000.000 USD vom 01. April 2020 bis zum 31. März 2021, und JOGMEC hat sich bereit erklärt, Hannan ab 01. April 2020 alle projektbezogenen Kosten zu erstatten;
- JOGMEC kann dann nach seiner Wahl verdienen:
 - **eine zusätzliche Beteiligung von 16% bei einer Gesamtbeteiligung von 67%**, indem entweder eine Vor-Durchführbarkeitsstudie durchgeführt oder weitere **12.000.000 USD an Projektausgaben** in Höhe von mindestens 1.000.000 USD pro Jahr (bei Gesamtausgaben von 20.000.000 USD) finanziert werden; und
 - **vorbehaltlich des Besitzes einer 67%-Beteiligung, einer weiteren 8%-Beteiligung bei einer Gesamtbeteiligung von 75%**, indem entweder eine Machbarkeitsstudie durchgeführt oder weitere **15.000.000 USD an Projektausgaben** in Höhe von mindestens 1.000.000 USD pro Jahr (bei Gesamtausgaben von 35.000.000 USD) finanziert werden;
- Sollte JOGMEC nicht mit einer Vormachbarkeitsstudie fortfahren oder insgesamt 20.000.000 USD ausgeben, hat Hannan das Recht, von JOGMEC für die Summe von 1,00 USD einen zweiprozentigen (2%) Beteiligungsanteil zu erwerben, wobei der Beteiligungsanteil von Hannan Metals auf einundfünfzig Prozent (51%) erhöht und der Beteiligungsanteil von JOGMEC auf neunundvierzig Prozent (49%) gesenkt wird;
- Nach Abschluss einer Machbarkeitsstudie hat JOGMEC das Recht auf beides:
 - Kauf von bis zu zusätzlichen zehn Prozent (10%) einer Beteiligung von Hannan Metals (für insgesamt 85% maximal gedeckelte Beteiligung) zu einem fairen Wert, der in Übereinstimmung mit international anerkannten professionellen Standards von einem vereinbarten unabhängigen externen Gutachter bestimmt wird; oder

- Erhalt von bis zu zehn Prozent (10%) zusätzlicher Beteiligungen von Hannan (insgesamt maximal 85%) als Gegenleistung für die Zustimmung von JOGMEC zur Finanzierung der Entwicklung des Projekts durch ein Darlehen an Hannan, bis das San-Martin-Projekt einen positiven Cashflow generiert;
- Nachdem 35.000.000 USD von JOGMEC ausgegeben wurden und bevor eine Machbarkeitsstudie durchgeführt wurde, werden beide Parteien die Ausgaben anteilig finanzieren oder über eine branchenübliche Verwässerungsformel verwässern;
- Wenn die Beteiligung einer Partei am Joint Venture auf weniger als 5% verwässert wird, wird die Beteiligung dieser Partei automatisch in eine 2,0%ige Nettoschmelzlizenzgebühr ("NSR") umgewandelt, und die andere Partei kann jederzeit 1,0% der 2,0%igen NSR gegen eine Barzahlung von 1.000.000 USD erwerben;
- Hannan wird die Exploration mindestens so lange leiten, bis JOGMEC eine 51-prozentige Beteiligung erwirbt; danach ist der Inhaber der Mehrheitsbeteiligung berechtigt, als Betreiber des Jointventures aufzutreten; und
- Die ersten Explorationsaktivitäten werden sich auf die Sammlung der geologischen, geophysikalischen und geochemischen Datensätze in den JV-Projektgebieten konzentrieren. Die erste Explorationsphase wird voraussichtlich im März 2021 abgeschlossen sein.

Herr Michael Hudson, CEO, erklärte: *"Wir haben das Privileg, dass die japanische Regierung JOGMEC als Partner für das Kupfer-Silber-Projekt in San Martin gewählt hat. JOGMEC ist der perfekte Partner für ein so großes und aussichtsreiches Explorationsprojekt im Frühstadium, das erhebliche finanzielle und zeitliche Verpflichtungen erfordert. Die Explorationsfinanzierung von JOGMEC in Höhe von bis zu 35.000.000 US\$ wird ein zielgerichtetes und beschleunigtes Explorationsprogramm in Peru ermöglichen und damit die Erfolgchancen maximieren und gleichzeitig die Verwässerung der Aktionäre minimieren. Wir freuen uns auf eine lange und erfolgreiche Zusammenarbeit mit JOGMEC, da wir mit lokalen Interessenvertretern zusammenarbeiten, mit dem gemeinsamen Ziel, eine bedeutende Kupfer-Silber-Entdeckung in Peru zu machen. Gleichzeitig wird Hannan die Exploration auf seinen anderen Projekten weiter vorantreiben".*

Überblick über das San-Martin-Kupfer-Silber-Projekt

Das San-Martin-Projekt befindet sich im Nordosten Perus. Der Zugang zum Projekt ist über eine nahegelegene gepflasterte Straße ausgezeichnet, während die Höhe zwischen 400 und 1.600 Metern in einer Region mit hohen Niederschlagsmengen und überwiegend bewaldetem Gebiet liegt. Hannan hat insgesamt 87 Mineralkonzessionen auf einer Gesamtfläche von 65.600 ha (656 km²) abgesteckt, die mehrere Trends innerhalb eines 120 km langen kombinierten Streichs einer sedimentär beherbergten Kupfer-Silber-Mineralisierung abdecken. Insgesamt wurden 43 bewilligte Bergbaukonzessionen für 329 Quadratkilometer erteilt, während der Rest noch beantragt wird.

San Martin umfasst ein neues, im Beckenmaßstab angelegtes hochgradiges Kupfer-Silber-Sedimentsystem, das sich entlang der Vorlandregion der östlichen Anden erstreckt. Zu den geologischen Analogien gehören die Kupfer-Silber-Lagerstätte Spar Lake in Montana und die riesigen Kupferschiefer-Lagerstätten in Osteuropa, wo KGHM Polska Miedź (KGHM) die größte silberproduzierende Mine der Welt betreibt, die mehr als doppelt so viel produziert wie jeder andere Betrieb und auch die sechstgrößte Kupfermine der Welt. Sedimentgelagerte, stratiforme Kupfer-Silber-Vorkommen gehören zu den beiden wichtigsten Kupferquellen der Welt, die andere sind Kupferporphyr-Vorkommen.

Hannan erkannte das beträchtliche Potenzial für große Kupfer-Silber-Lagerstätten in diesem Teil Perus und hat aggressiv eine eindrucksvolle Prospektivposition abgesteckt, in der mineralisierte Aufschlüsse und Felsbrocken im Zusammenhang mit einer konsistenten Geologie des Mineralisierungshorizonts über 120 Kilometer des kombinierten Streichs entdeckt wurden. Die Ergebnisse der Probenentnahmen aus den Aufschlusskanälen, die 20 Kilometer vom südlichen Sacanche-Gebiet entfernt liegen, umfassen 3 Meter mit 2,5 % Kupfer und 22 g/t Silber und 2 Meter mit 5,9 % Kupfer und 66 g/t Silber. Das Explorationspotenzial für das Gebiet wird in vier separaten Gebieten bei Tabalosos, 80 Kilometer nördlich von Sacanche, hervorgehoben, wo eine hochgradige

Kupfer- und Silbermineralisierung über 15 Kilometer Streichlänge innerhalb von mindestens zwei strukturellen Korridoren entdeckt wurde. Schürfproben von 19 mineralisierten Felsblöcken (>0,1 % Kupfer) weisen einen Gehalt von 0,1 % bis 8,3 % Kupfer und 0,2 g/t Silber bis 109 g/t Silber mit einem Durchschnittsgehalt von 2,8 % Kupfer und 27,2 g/t Silber auf (Abbildung 1). Kanalproben gelten als repräsentativ für die In-situ-Mineralisierungsproben, und die angegebenen Probenbreiten entsprechen in etwa der tatsächlichen Mächtigkeit der Mineralisierung, während Schürfproben von Natur aus selektiv sind und wahrscheinlich keine Durchschnittsgehalte auf dem Grundstück repräsentieren.

Zu den ersten Explorationsaktivitäten im Rahmen des Options- und Jointventure-Abkommens gehören geologische Kartierungen und Schürfungen, geochemische Gesteinssplitter-, Boden- und Bachsedimentprobenentnahmen sowie geophysikalische Probeuntersuchungen. Die erste Explorationsphase wird voraussichtlich im März 2021 abgeschlossen sein.

Die Transaktion unterliegt weiterhin der Annahme der bei der TSX Venture Exchange eingereichten Unterlagen

Über die Japan Oil, Gas and Metals National Corporation (JOGMEC)

JOGMEC ist eine unabhängige Verwaltungsbehörde der japanischen Regierung, die sich unter anderem um die Sicherung einer stabilen Ressourcenversorgung Japans bemüht. JOGMEC hat einen guten Ruf als langfristiger, strategischer Partner bei Mineralienprojekten weltweit. Die mandatierten Aufgabenbereiche innerhalb von JOGMEC beziehen sich auf Erdöl und Erdgas, Metalle, Kohle und geothermische Energie. JOGMEC erleichtert Möglichkeiten mit japanischen Privatunternehmen, die Versorgung mit natürlichen Ressourcen zum Nutzen der wirtschaftlichen Entwicklung des Landes zu sichern.

Über Hannan Metals Limited (TSXV:HAN) (OTCPK: HANNF)

Hannan Metals Limited ist ein Rohstoff- und Explorationsunternehmen, das nachhaltige Metallressourcen entwickelt, die benötigt werden, um den Übergang zu einer kohlenstoffarmen Wirtschaft zu bewältigen. In den letzten zehn Jahren hat das Team hinter Hannan eine lange und erfolgreiche Bilanz bei der Entdeckung, Finanzierung und Förderung von Mineralprojekten in Europa und Peru vorzuweisen.

Michael Hudson FAusIMM, Hannans Chairman und CEO, eine qualifizierte Person gemäß National Instrument 43-101, hat den technischen Inhalt dieser Pressemitteilung überprüft und genehmigt.

Im Namen des Vorstandes,

"Michael Hudson"
Michael Hudson, Chariman & CEO

Weitere Informationen

www.hannanmetals.com
1305 - 1090 West Georgia St., Vancouver, BC, V6E 3V7
Mariana Bermudez, Unternehmenssekretärin,
+1 (604) 685 9316, info@hannanmetals.com

In Europa:
Swiss Resource Capital AG
Jochen Staiger
info@resource-capital.ch
www.resource-capital.ch

Vorausschauende Aussagen

Bestimmte in dieser Pressemitteilung enthaltene Informationen, einschließlich der Erwartungen des Unternehmens hinsichtlich des Abkommens und der Zahlungen und des Earn-in bei erfolgreichem Abschluss bestimmter Meilensteine, können vorausblickende Informationen oder vorausblickende Aussagen im Sinne der kanadischen Wertpapiergesetze darstellen. Diese Aussagen können sich auf diese Pressemitteilung und andere Angelegenheiten beziehen, die in den öffentlichen Einreichungen des Unternehmens genannt werden. Bei der Erstellung der zukunftsgerichteten Aussagen hat das Unternehmen bestimmte Faktoren und Annahmen angewandt, die auf den aktuellen Einschätzungen des Unternehmens sowie auf Annahmen, die vom Unternehmen getroffen wurden und Informationen, die dem Unternehmen derzeit zur Verfügung stehen, basieren. Diese Aussagen beziehen sich auf zukünftige Ereignisse und Bedingungen und sind daher mit bekannten und unbekanntem Risiken, Ungewissheiten und anderen Faktoren verbunden, die dazu führen können, dass die tatsächlichen Ergebnisse, Leistungen oder Errungenschaften erheblich von den in den Aussagen ausgedrückten oder implizierten zukünftigen Ergebnissen, Leistungen oder Errungenschaften abweichen. Zu diesen Risiken und Ungewissheiten gehören unter anderem die potenziellen Auswirkungen von Epidemien, Pandemien oder anderen Krisen im Bereich der öffentlichen Gesundheit, einschließlich des aktuellen Ausbruchs des neuartigen Coronavirus, bekannt als COVID-19, auf das Geschäft des Unternehmens. Die Leser werden davor gewarnt, sich unangemessen auf

zukunftsgerichtete Aussagen zu verlassen. Das Unternehmen hat nicht die Absicht und lehnt ausdrücklich jegliche Absicht oder Verpflichtung ab, zukunftsgerichtete Aussagen zu aktualisieren oder zu revidieren, sei es aufgrund neuer Informationen, zukünftiger Ereignisse oder aus anderen Gründen, es sei denn, dies ist gesetzlich vorgeschrieben.

Weder die TSX Venture Exchange noch deren Regulierungsdienstleister (wie dieser Begriff in den Richtlinien der TSX Venture Exchange definiert ist) übernehmen die Verantwortung für die Angemessenheit oder Genauigkeit dieser Nachricht.

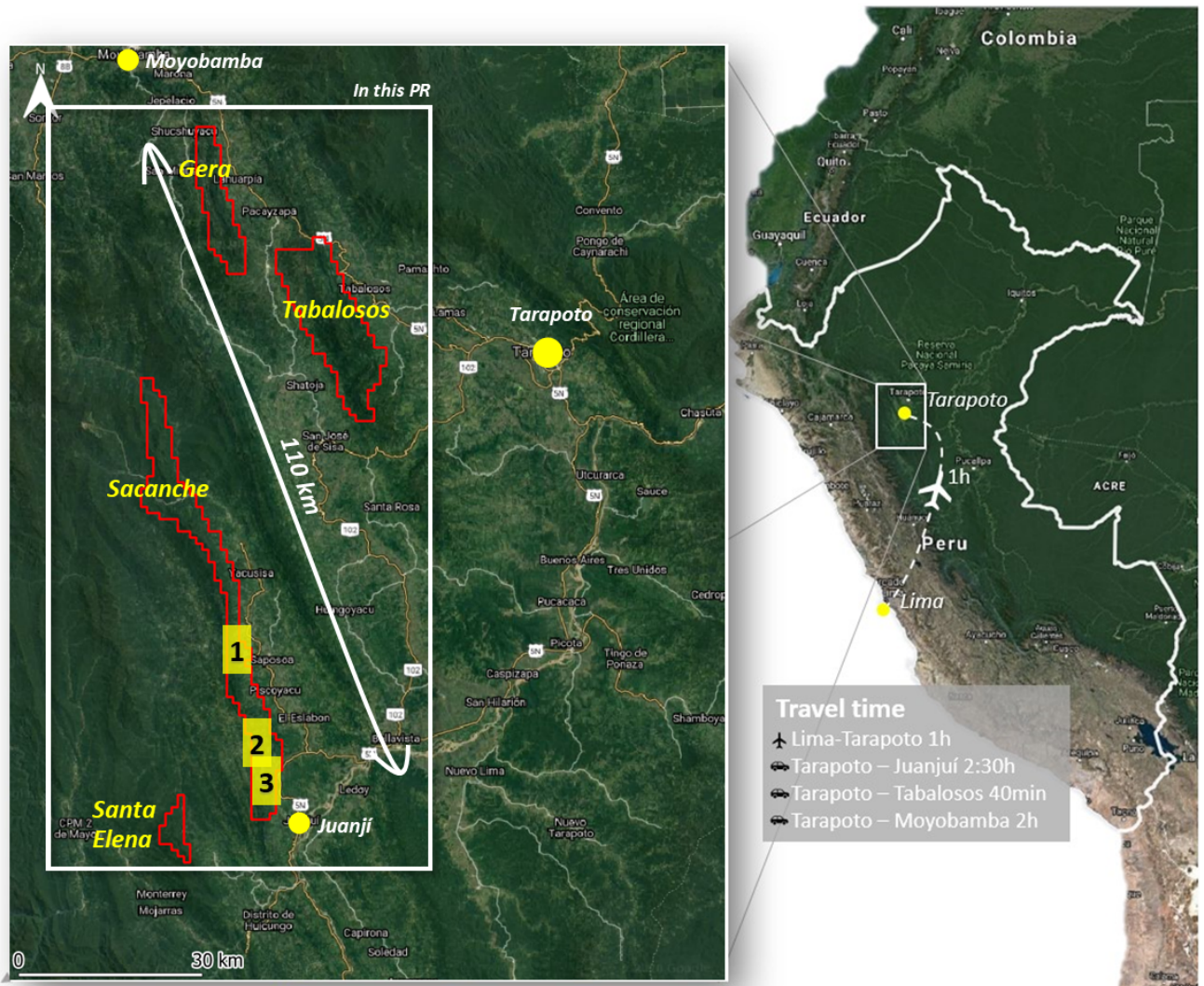


Figure 1. The San Martín sediment-hosted copper-silver project, Peru is the leading discovery in the emerging sub-Andean sediment hosted stratabound copper silver province of South America. Hannan’s four project areas now cover 65,600 hectares of the prospective host horizon within a 110 kilometers long trend. Key results in outcrops at Sacanche include:

- 1) 3m @ 2.5% Cu and 22g/t Ag (LD190517-19)
- 2) 2m @ 5.9% Cu and 66g/t Ag (TC190536-38)
- 3) 0.6m @ 9.0% Cu and 59g/t Ag (TC190519)

And boulders from Tabalosos:

Initial sampling outlining 4 separate areas of high-grade copper and silver over 15 kilometres of strike within at least 2 structural corridors. Nineteen mineralized boulders (>0.1% copper) range in grade from 0.1% to 8.3% copper and 0.2 g/t silver to 109 g/t silver with an average grade of 2.8 % copper and 27.2 g/t silver