



**CANADA NICKEL**  
COMPANY



**NOBLE**  
MINERAL  
EXPLORATION INC.

## **Canada Nickel gibt Explorationsziel MacDiarmid bekannt welches 15% größer als die Crawford Main Zone ist**

**Verbindlicher LOI mit Noble Minerals zur Optionierung weiterer MacDiarmid-Grundstücke abgeschlossen**

### **Highlights**

- Die Fertigstellung regionaler geophysikalischer Untersuchungen und die Interpretation historischer Bohrungen ergaben mehrere Ziele, einschließlich des Ziels MacDiarmid mit einer Länge von über 1,8 km und einer durchschnittlichen Breite von 400 Metern - ein Ziel von ähnlicher Qualität *und etwa 15 % größer als die ursprüngliche Entdeckung der Crawford Main Zone.*
- Das gesamte MacDiarmid-Ziel wurde nun durch eine verbindliche Absichtserklärung mit Noble Mineral Exploration erworben, für zusätzliche Bergbau-Claims und das gesamte Ziel zu konsolidieren

TORONTO, 17. Februar 2021 - Canada Nickel Company Inc. ("**Canada Nickel**" oder "**das Unternehmen**") (TSX-V:CNC) (OTCQB:CNIF - <https://www.commodity-tv.com/ondemand/companies/profil/canada-nickel-company-inc/>) und Noble Mineral Exploration ("**Noble**") gaben heute bekannt, dass sie eine verbindliche Absichtserklärung ("LOI") abgeschlossen haben, um das Eigentum an einem vor kurzem identifizierten Nickelziel mit hoher Priorität im Township MacDiarmid zu konsolidieren.

Der LOI optioniert zusätzliche Claims, die an die ursprüngliche Option auf das Grundstück MacDiarmid angrenzen, die bereits am 13. Juli 2020 bekannt gegeben wurde. Canada Nickel hat aussichtsreiche Ziele auf den Optionsgrundstücken identifiziert, die es von Noble erhalten hat: Kingsmill, Mahaffy-Aubin, Nesbitt North und Crawford Nesbitt-Aubin; die Bohrungen auf mehreren dieser Ziele werden voraussichtlich während der laufenden Wintersaison beginnen.

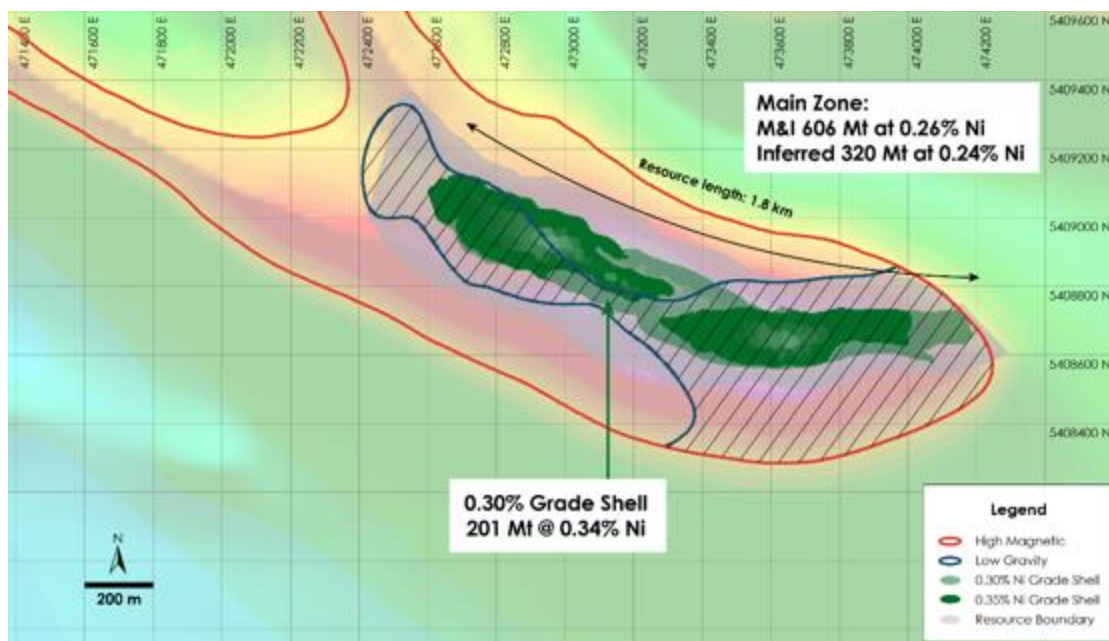
*"Mit der Lage von MacDiarmid direkt westlich der Mine Kidd Creek sind wir begeistert von dem bezirksweiten Potenzial dieses schnell entstehenden Nickelsulfid-Korridors entlang des Highway 655 und wir freuen uns darauf, das Potenzial von MacDiarmid zusätzlich zu den anderen von Noble optionierten Grundstücken zu erschließen. "*, sagte Mark Selby, Vorsitzender und CEO von Canada Nickel.

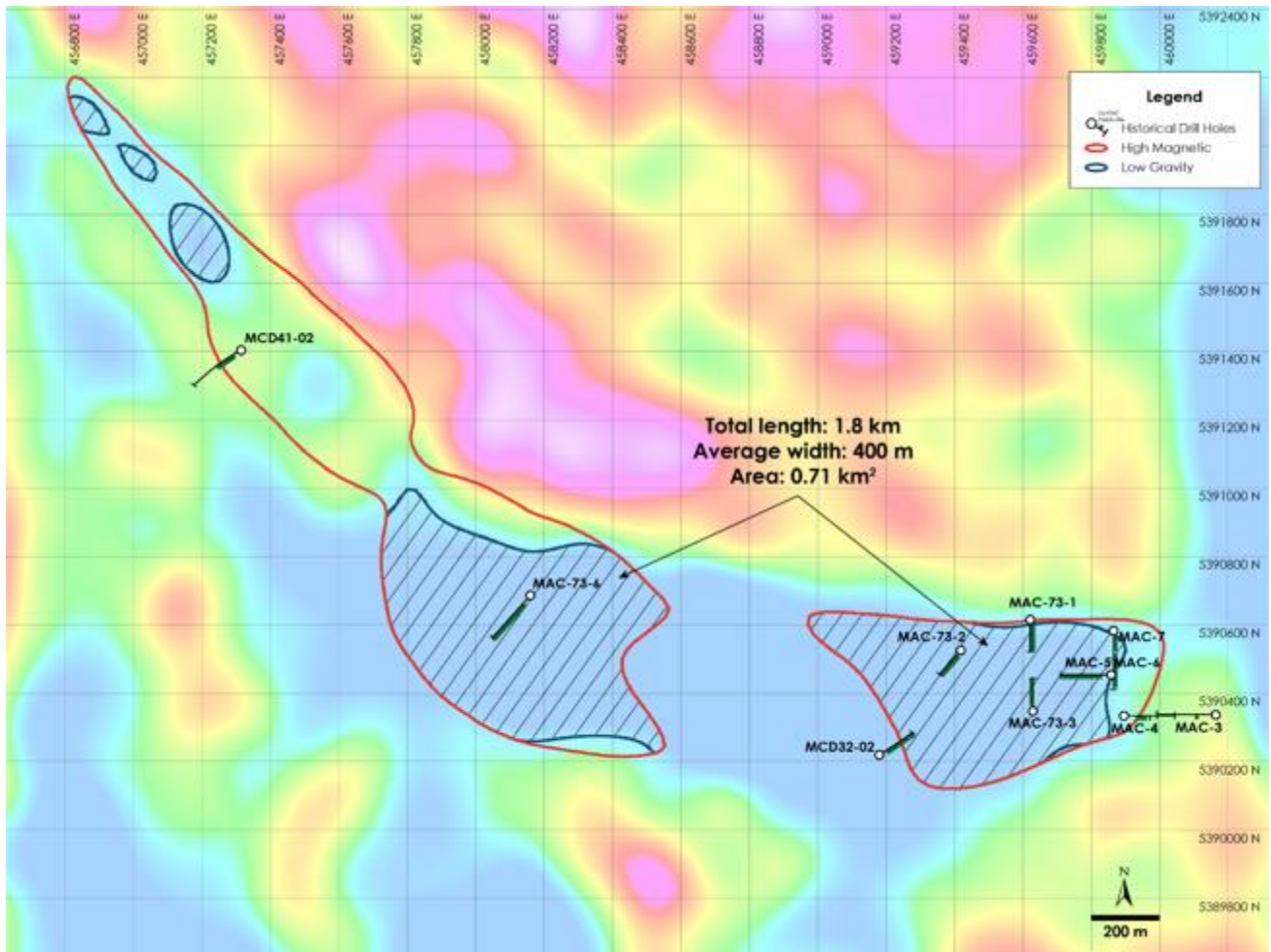
Luftgestützte geophysikalische Untersuchungen und eine Zusammenstellung historischer Explorationsaktivitäten führten zur Identifizierung des Ziels MacDiarmid, das 1,8 km lang und durchschnittlich 400 Meter breit ist und damit 15 % größer als die ursprüngliche Entdeckung der Crawford Main Zone von Canada Nickel. Die geophysikalischen Ergebnisse wurden durch die Überprüfung historischer Bohrprotokolle (es wurden keine Untersuchungen durchgeführt) für alle sieben Bohrlöcher, die vollständig innerhalb der mit dem Ziel übereinstimmenden Anomalie gebohrt wurden, bestätigt, die alle Dunit oder Peridotit (das mineralisierte Wirtsgestein bei Crawford) über den Großteil der Kernlänge durchschnitten. Alle sieben Bohrlöcher zeigten auch das Vorhandensein von Magnetit und Sulfiden in Mengen an, die mit jenen in den Kernprotokollen von Crawford übereinstimmen.

Vance White, President & CEO von Noble, fügte hinzu: "Die heutigen Ergebnisse bestätigen unsere Überzeugung, dass das Nickel-Explorationspotenzial auf dem Grundstückspaket, das an Canada Nickel optioniert wurde, das Potenzial hat, für unsere Aktionäre genauso viel oder mehr Rendite zu erwirtschaften als die ursprüngliche Transaktion mit Crawford. Noble war immer sehr zuversichtlich, dass das Grundstückspaket von Projekt 81 das Potenzial hat, mehrere Nickel-Sulfid-Lagerstätten mit großen Tonnagen zu generieren, und mit der Expertise von CNC sind wir unserer Meinung nach auf dem besten Weg, dieses Potenzial zu realisieren."

Das Nickel-Kobalt-Sulfid-Projekt Crawford befindet sich im Herzen des produktiven Bergbaulagers Timmins-Cochrane in Ontario, Kanada, und grenzt an eine gut etablierte, bedeutende Infrastruktur, die mit über 100 Jahren regionaler Bergbautätigkeit verbunden ist.

**Abbildungen 1 & 2 - Draufsicht auf die Grundstücke Crawford und MacDiarmid - Umriss der geophysikalischen Anomalie "Gravity Low" und "Magnetic High", überlagert mit der magnetischen Gesamtfeldstärke, Crawford und MacDiarmid Township, Ontario.**





Hinweis: Das Grundstück geht über die Kartengrenze hinaus.

### MacDiarmid Nickel-Kobalt-Sulfid-Ziel

Während Canada Nickel seine Crawford-Entdeckung weiter vorantreibt, hat das Unternehmen die Interpretation eines luftgestützten geophysikalischen Vermessungsprogramms, das im September 2020 abgeschlossen wurde, auf der Reihe von Liegenschaften, die von Noble Mineral Exploration optioniert wurden, durchgearbeitet (siehe Canada Nickel-Meldung vom 13. Juli 2020). Das Unternehmen hat eine Reihe von Nickel-Kobalt-Zielen auf den Grundstücken MacDiarmid, Kingsmill, Mahaffy-Aubin und Nesbitt identifiziert, wobei das Ziel MacDiarmid das attraktivste ist. Bohrungen auf jedem der Ziele werden während der laufenden Wintersaison erwartet. (Siehe Abbildung 4 für die Karte der Grundstücke).

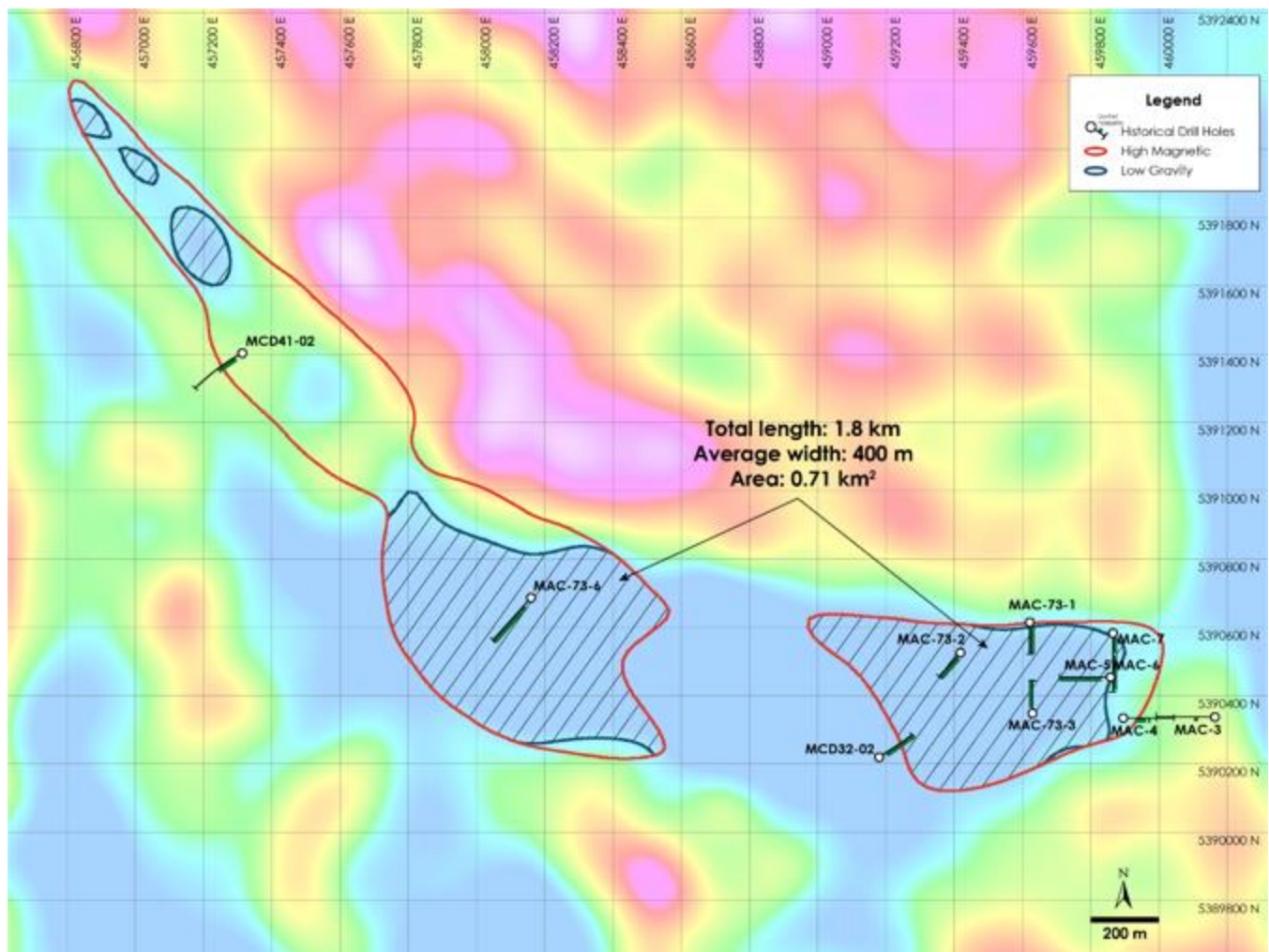
Die Bohrergebnisse aus dem ultramafischen Crawford-Komplex haben gezeigt, dass zufällige starke magnetische Anomalien mit hohem und niedrigem Schweregrad geophysikalische Anomalien im Allgemeinen Mineralisierungen mit höheren Gehalten aus dem Crawford-Projekt geliefert haben. Die gemessene und angezeigte Ressource der Crawford Main Zone von 606 Mt mit einem Gehalt von 0,26 % Nickel, einschließlich 201 Mt mit einem Gehalt von 0,34 % Nickel bei einem Cutoff-Gehalt von 0,30 % (siehe Meldung von Canada Nickel vom 18. Januar 2021), befindet sich hauptsächlich in serpentiniertem Dunit oder Peridotit.

Die deckungsgleiche Anomalie MacDiarmid ist um 15 % größer als Crawford und misst eine Gesamtlänge von 1,8 km und eine durchschnittliche Breite von 400 Metern. Basierend auf historischen Bohrlochprotokollen handelt es sich beim Ziel MacDiarmid um eine ultramafische Intrusion mit identifiziertem serpentiniertem Dunit und Peridotit; ein Großteil davon wurde nicht untersucht (da das historische Ziel keine Nickelsulfide enthielt).

Seit dem ersten Bohrloch von Inco im Jahr 1946 wurden in diesem Gebiet über 50 Löcher gebohrt, aber nur elf Löcher haben die ultramafische Intrusion durchschnitten. Von diesen durchschnitten nur sieben Löcher den Teil der Intrusion, der mit der magnetischen Anomalie und der Schwerkraft übereinstimmt. Diese sieben Löcher durchschnitten alle Dunit und/oder Peridotit über ihre gesamte Länge, unterbrochen nur von schmalen Dykes und Verwerfungen. Alle sieben Bohrlöcher wiesen ähnliche Mengen an sichtbarem Magnetit und Sulfiden auf wie die Crawford-Bohrlöcher, wobei Magnetit ein Indikator für die Serpentinisierung ist, die der Prozess ist, der die Nickelmineralisierung in dieser Art von ultramafischem Körper erzeugt. Vier Bohrlöcher, die außerhalb der Anomalie gebohrt wurden (MCD32-02, MCD41-02, MAC-3, MAC-4), durchschnitten signifikante Sulfide innerhalb eines Großteils des durchteuften Vulkangesteins. Obwohl diese Löcher nicht auf ihrer gesamten Länge Dunit oder Peridotit durchschnitten, ist das Vorhandensein von Sulfiden ein guter Indikator für das Vorhandensein von Schwefel innerhalb der Intrusion, der für die Bildung von Nickelsulfidmineralen entscheidend ist.

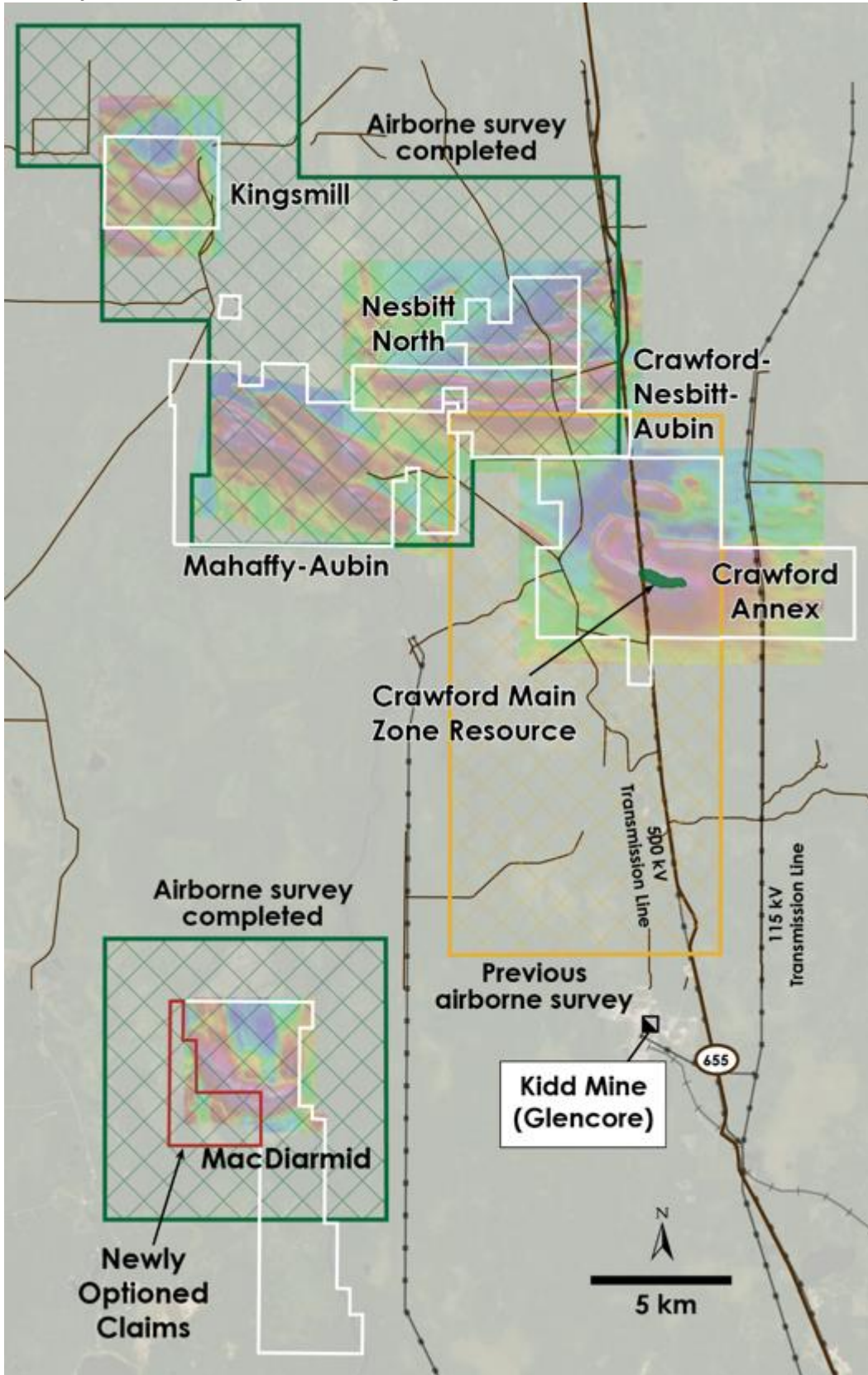
Siehe untenstehende Warnung bezüglich historischer Informationen.

**Abbildung 3 - Draufsicht auf das Grundstück MacDiarmid - Umriss der geophysikalischen Anomalie "Gravity Low" und "Magnetic High" mit historischen Bohrungen/Logs über dem Gravitationsgradienten, MacDiarmid Township, Ontario.**



Hinweis: Das Grundstück geht über die Kartengrenze hinaus.

Abbildung 4. Draufsicht auf die Grundstücke Crawford, Kingsmill, Nesbitt-Aubin, Nesbit North, MacDiarmid und Mahaffy-Aubin, überlagert mit der magnetischen Gesamtfeldstärke, Ontario.



**Tabelle 1 - Historische Bohrlochausrichtung, Nickel-Kobalt-Sulfid-Zielgebiet MacDiarmid, Ontario\***

DDH-ID	Norden	Östliche Ausrichtung	Azimut	Dip	Länge	Jahr
	(mN)	(mE)	(°)	(°)	(m)	
MCD41-02	5391404	457314	242	-50	268.2	1999
MCD32-02	5390220	459180	57	-60	251	1999
MAC-3	5390338	460165	270	-45	247	1964
MAC-4	5390335	459895	90	-46	216	1964
MAC-5	5390455	459858	270	-45	213	1964
MAC-6	5390455	459858	360	-90	136	1964
MAC-7	5390583	459865	180	-45	246	1964
MAC-73-1	5390616	459622	180	-60	190.5	1973
MAC-73-2	5390526	459419	222	-60	190.5	1973
MAC-73-3	5390349	459630	360	-60	192.6	1973
MAC-73-6	5390687	458160	222	-45	239	1973

Historische Bohrlöcher sind nicht NI43-101-konform. Alle Verweise auf UTM's sind in NAD-83 Datum und Zone 17N Projektion.

### Transaktionszusammenfassung

Im Gegenzug für die Option hat sich Canada Nickel bereit erklärt, (i) 200.000 Stammaktien von CNC an Noble auszugeben, (ii) den Betrag von 160.224 \$, den Noble derzeit CNC schuldet, zu erlassen, (iii) alle wirtschaftlich vertretbaren Schritte zu unternehmen, um 500.000 \$ an Veranlagungsgutschriften an Noble zu überweisen, und (vi) Noble eine NSR von bis zu 1,75 % zu belassen. Gemäß den Bedingungen der Option geht eine 60%ige Beteiligung an den Claims an CNC über, sofern CNC innerhalb von 18 Monaten Explorations- und Erschließungsausgaben in Höhe von mindestens 100.000 \$ auf den Claims tätigt. Eine 80%ige Beteiligung an den Claims geht an CNC über, sofern CNC innerhalb von 36 Monaten mindestens weitere 150.000 \$ (insgesamt 250.000 \$) an Explorations- und Erschließungsausgaben für die Claims tätigt. CNC ist auch für die Explorationsausgaben und andere Kosten verantwortlich, die für die Aufrechterhaltung der Claims erforderlich sind (und für die Einreichung bestimmter damit verbundener Unterlagen).

Wenn die Bedingungen für eine Beteiligung von 60 % oder 80 % erfüllt sind, würde ein Joint Venture zwischen CNC und Noble auf dieser anteiligen Basis gegründet werden.

Die Transaktion unterliegt bestimmten Bedingungen, einschließlich der vorherigen Genehmigung der TSX Venture Exchange, der Zustimmung des Boards und der Zustimmung von Dritten.

### Nächste Schritte

Canada Nickel hat die Explorationsgenehmigungen beantragt und erwartet, Anfang März mit den Bohrungen auf MacDiarmid zu beginnen.

### Vorsichtsmaßnahme in Bezug auf historische Informationen

Die historischen Informationen, auf die in dieser Pressemitteilung Bezug genommen wird, basieren in erster Linie auf Bohrergebnissen, die von Inco Ltd. und Noble Mineral Exploration Inc. Die Informationen wurden auch bei der Regierung von Ontario eingereicht und sind online über die Website des Mining Lands Administration System (MLAS) verfügbar. Das Unternehmen ist der Ansicht, dass diese Informationen relevant sind, da sie von seriösen Unternehmen unter Anwendung von branchenüblichen Bohr- und Probenahmeverfahren durchgeführt wurden. Das Unternehmen bzw. seine "qualifizierte Person" (im Sinne von National Instrument 43-101 - Standards of Disclosure for Mineral Projects) hat die Informationen überprüft, um zu bestätigen, dass sie aus der öffentlichen

MLAS-Datenbank korrekt wiedergegeben wurden. Da das Unternehmen bzw. seine qualifizierte Person jedoch keinen Zugang zu den zugrundeliegenden Daten hat, hat das Unternehmen bzw. seine qualifizierte Person keine ausreichenden Arbeiten durchgeführt, um die in dieser Pressemitteilung enthaltenen historischen Informationen zu verifizieren.

### **Qualifizierte Personen und Datenüberprüfung**

Stephen J. Balch P. Geo. (ON), VP Exploration von Canada Nickel und eine "qualifizierte Person" gemäß der Definition des National Instrument 43-101, hat die in dieser Pressemitteilung veröffentlichten Daten überprüft und die technischen Informationen in dieser Pressemitteilung im Namen von Canada Nickel Company Inc. anderweitig geprüft und genehmigt.

Randy S C Singh P. Geo. (ON), P. Eng. (ON), VP Exploration & Project Development von Noble und eine "qualifizierte Person" gemäß der Definition des National Instrument 43-101, hat die in dieser Pressemitteilung veröffentlichten technischen Daten im Auftrag von Noble Mineral Exploration Inc. überprüft.

### **Über Canada Nickel Company**

Canada Nickel Company Inc. treibt die nächste Generation von Nickel-Kobalt-Sulfid-Projekten voran, um Nickel und Kobalt zu liefern, die für die Versorgung der stark wachsenden Märkte für Elektrofahrzeuge und Edelstahl benötigt werden. Canada Nickel Company hat in mehreren Gerichtsbarkeiten die Markenrechte für die Begriffe NetZero Nickel™, NetZero Cobalt™ und NetZero Iron™ beantragt und verfolgt die Entwicklung von Prozessen, die die Produktion von kohlenstofffreien Nickel-, Kobalt- und Eisenprodukten ermöglichen. Canada Nickel bietet Investoren einen Zugang zu Nickel und Kobalt in Ländern mit geringem politischen Risiko. Die Basis von Canada Nickel ist derzeit das zu 100 % unternehmenseigene Vorzeigeprojekt Crawford Nickel-Cobalt-Sulfid im Herzen des produktiven Bergbaugebiets Timmins-Cochrane. Für weitere Informationen besuchen Sie bitte [www.canadanickel.com](http://www.canadanickel.com).

### **Über Noble Mineral Exploration Inc:**

Noble Mineral Exploration Inc. ist ein in Kanada ansässiges Junior-Explorationsunternehmen, das zusätzlich zu seinen Beteiligungen an Canada Nickel Company Inc., Spruce Ridge Resources Ltd. und MacDonald Mines Exploration Ltd. sowie seiner Beteiligung am Goldexplorationsgrundstück Holdsworth in der Gegend von Wawa, Ontario, etwa 72.000 Hektar an Mineralrechten in den Gebieten Timmins-Cochrane in Nordontario besitzt, die als Projekt 81 bekannt sind. Projekt 81 beherbergt diversifizierte, bohrbereite Gold-, Nickel-Kobalt- und Basismetall-Explorationsziele in verschiedenen Explorationsstadien. Detailliertere Informationen sind auf der Website unter [www.noblemineralexploration.com](http://www.noblemineralexploration.com) verfügbar.

Die Stammaktien von Noble werden an der TSX Venture Exchange unter dem Symbol "NOB" gehandelt.

### **Sicherheitshinweis zu zukunftsgerichteten Aussagen**

Diese Pressemitteilung enthält bestimmte Informationen, die gemäß den geltenden kanadischen Wertpapiergesetzen "zukunftsgerichtete Informationen" darstellen könnten. Zukunftsgerichtete Informationen beinhalten, jedoch nicht darauf beschränkt, Bohrergebnisse in Bezug auf das Nickel-Kobalt-Sulfid-Projekt Crawford, das Potenzial des Nickel-Kobalt-Sulfid-Projekts Crawford, den Zeitplan für wirtschaftliche Studien und Ressourcenschätzungen, strategische Pläne, einschließlich zukünftiger Explorations- und Erschließungsergebnisse, sowie unternehmerische und technische Ziele. Zukunftsgerichtete Informationen beruhen notwendigerweise auf einer Reihe von Annahmen, die zwar als vernünftig erachtet werden, jedoch bekannten und unbekanntem Risiken, Ungewissheiten und anderen Faktoren unterliegen, die dazu führen könnten, dass die tatsächlichen Ergebnisse

und zukünftigen Ereignisse wesentlich von jenen abweichen, die in diesen zukunftsgerichteten Informationen zum Ausdruck gebracht oder impliziert wurden. Zu den Faktoren, die das Ergebnis beeinflussen könnten, gehören unter anderem: zukünftige Preise und das Angebot an Metallen, die zukünftige Nachfrage nach Metallen, die Ergebnisse von Bohrungen, die Unfähigkeit, die notwendigen Geldmittel aufzubringen, um die Ausgaben zu tätigen, die für den Erhalt und die Weiterentwicklung der Liegenschaft erforderlich sind, (bekannte und unbekannt) Umwelthaftungen, allgemeine geschäftliche, wirtschaftliche, wettbewerbsbezogene, politische und soziale Unwägbarkeiten, Ergebnisse von Explorationsprogrammen, Risiken der Bergbaubranche, Verzögerungen bei der Erlangung von behördlichen Genehmigungen, das Versäumnis, behördliche oder aktionärsbezogene Genehmigungen zu erlangen, und die Auswirkungen von COVID-19-bezogenen Unterbrechungen in Bezug auf den Geschäftsbetrieb des Unternehmens, einschließlich der Auswirkungen auf seine Mitarbeiter, Lieferanten, Einrichtungen und andere Interessengruppen. Es kann nicht garantiert werden, dass sich diese Informationen als zutreffend erweisen, da die tatsächlichen Ergebnisse und zukünftigen Ereignisse erheblich von den in diesen Informationen erwarteten abweichen können. Dementsprechend sollten sich die Leser nicht in unangemessener Weise auf zukunftsgerichtete Informationen verlassen. Alle in dieser Pressemitteilung enthaltenen zukunftsgerichteten Informationen basieren auf den Meinungen und Schätzungen des Managements sowie auf den Informationen, die dem Management zum Zeitpunkt der Veröffentlichung zur Verfügung standen. Canada Nickel lehnt jede Absicht oder Verpflichtung ab, zukunftsgerichtete Informationen zu aktualisieren oder zu revidieren, sei es aufgrund neuer Informationen, zukünftiger Ereignisse oder aus anderen Gründen, sofern dies nicht gesetzlich vorgeschrieben ist.

**Für weitere Informationen wenden Sie sich bitte an:**

Mark Selby, Vorsitzender und CEO

Telefon: 647-256-1954

E-Mail: [info@canadanickel.com](mailto:info@canadanickel.com)

In Europa:

Swiss Resource Capital AG

Jochen Staiger

[info@resource-capital.ch](mailto:info@resource-capital.ch)

[www.resource-capital.ch](http://www.resource-capital.ch)

H. Vance White, Präsident und CEO

Telefon: 416-214-2250

Fax : 416-367-1954

E-Mail : [info@noblemineralexploration.com](mailto:info@noblemineralexploration.com)

Investor Relations

E-Mail : [ir@noblemineralexploration.com](mailto:ir@noblemineralexploration.com)