



District beginnt 5.000 Meter-Bohrprogramm in der Konzession Tomtebo

Vancouver, B.C.

15. März 2021

15. März 2021 – District Metals Corp. (TSX-V: DMX) (FRA: DFPP); („District“ oder das „Unternehmen“) freut sich bekanntzugeben, dass es mit Bohrungen in seiner hochgradigen polymetallischen Konzession im Bergbaubezirk Bergslagen im südlichen Mittelschweden begonnen hat. Dieses Bohrprogramm ist auf die historische Mine Tomtebo ausgerichtet, in der vom Unternehmen durchgeführte geophysikalische, geochemische und geologische Arbeiten bedeutende Anomalien identifizierten, die in Kombination mit historischen Bohrergebnissen Bohrziele höchster Priorität darstellen.

Garrett Ainsworth, CEO von District, kommentierte: „Dies ist eine aufregende Zeit für das Unternehmen und unsere Aktionäre. Wir beginnen das erste bedeutende Bohrprogramm in der Konzession Tomtebo seit fast einem halben Jahrhundert. Das Potenzial der Mine Garpenberg wurde erst in den 1990iger Jahren entdeckt, und jetzt wenden wir dieses Wissen und unsere Technologie in Tomtebo an.“

Unsere geologische Interpretation von Ende 2020 ausgeführten Arbeiten trug wesentlich zur Festlegung unserer Bohrziele bei, und die Schlussfolgerungen aus diesen Interpretationen sind sehr ermutigend. Schlüssel zu einem erfolgreichen Ergebnis war die Beteiligung von Rodney Allen und Hein Raat, die beide bekannte Experten im Bergbaubezirk Bergslagen sind. Mit einem besseren Verständnis der polymetallischen Mineralisierung und des strukturellen Rahmens der Mine Tomtebo, haben wir unser erstes Bohrprogramm mit guten Kenntnissen, die uns helfen, jeden Bohrmeter zu optimieren, begonnen“.

Das Bohrprogramm dient der Nachprüfung, Ergänzungs- und Ausweitungsbohrungen der bedeutenden hochgradigen polymetallischen Mineralisierung in den historischen Bohrlöchern und dem Erhalt fehlender Testergebnisse. Electromagnetische Bohrlochprüfungen (BHEM) werden an allen Bohrlöchern durchgeführt werden. Dies ist eine moderne Technologie, die hilft außerhalb des Bohrlochs liegende Sulfid-Mineralisierung zu entdecken, und nie zuvor in der Konzession Tomtebo angewendet wurde. Das Ziel dieses Bohrprogramms ist es, die mögliche Präsenz eines großen polymetallischen mineralisierten Systems festzustellen, das sich derzeit in der historischen Mine Tomtebo zeigt.

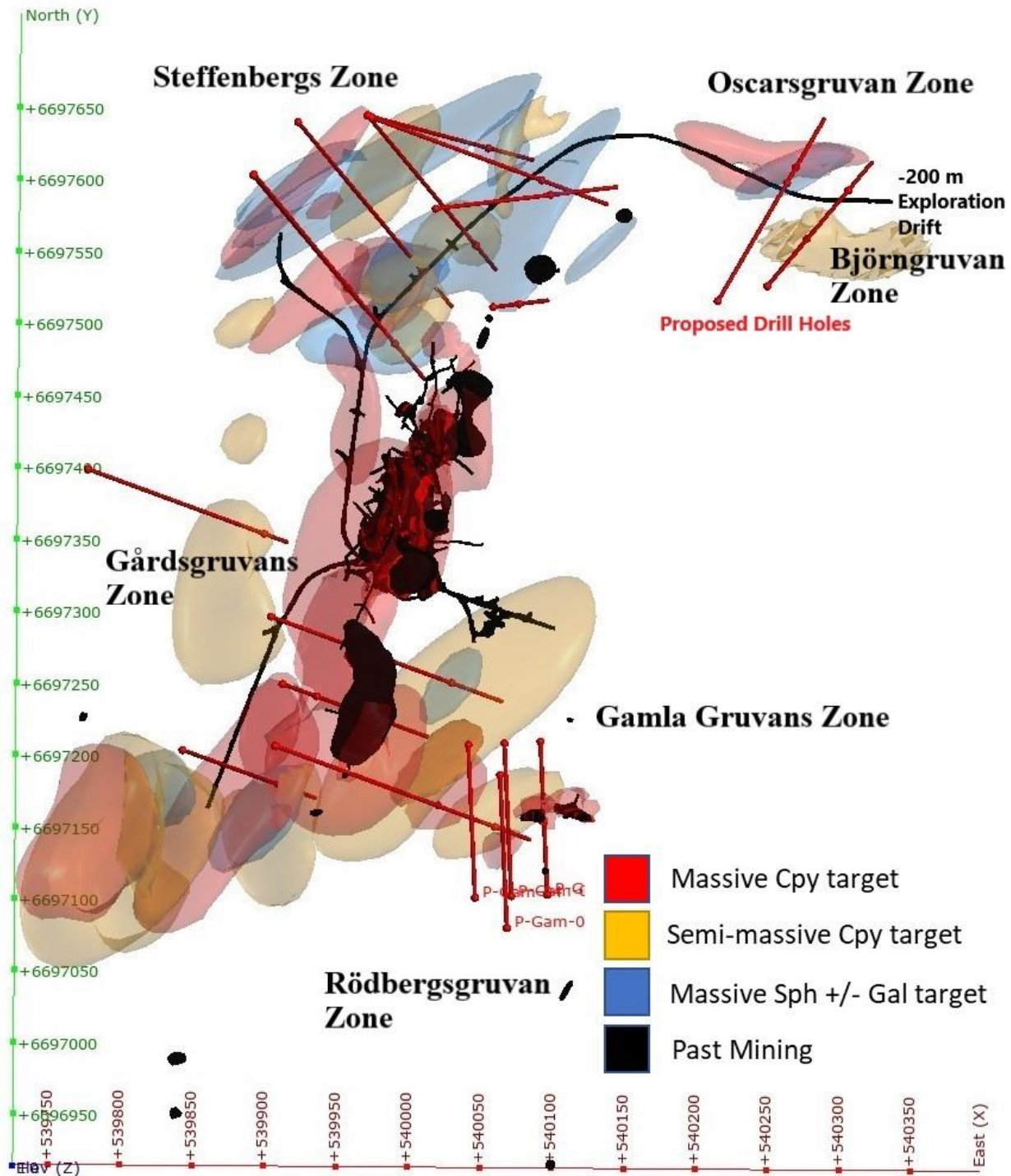
Eine Kernbohrung von insgesamt 5.000 Metern in 21 Bohrlöchern ist in der historischen Mine Tomtebo geplant mit Schwerpunkt auf den Zonen Oscarsgruvan, Steffenburgs, Gårdsgruvans, und Gamla Gruvans (Abbildung 1). Ende 2020 in der Mine Tomtebo durchgeführte geologische Arbeiten identifizierten Gesteinsarten und hydrothermale Alterierungsmuster, die Kupfer-Gold und Silber-Zink-Blei-Mineralisierungen enthalten. Die Interpretation dieser Arbeit bildete die Basis zur Auswahl der Bohrziele.

Die Strategie zur Festlegung der Bohrziele in der Mine Tomtebo umfasst:

- **Die Zonen Oscarsgruvan und Steffenbergs:** Ausgerichtet auf Silber-Zink-Blei-Sulfid-Mineralisierung in skarn-alterierten Kalksteinbetten und Gesteinsgängen aus remobilisierten großen Sulfiden in Vulkan-Felsgestein. In mehreren Abschnitten dieses stratigrafischen Horizonts wurde noch nicht gebohrt. Darüber hinaus werden die Bohrungen auf Ausdehnungen der in den historischen Bohrlöchern durchschnittenen großen Sulfide, die mit hochleitungsfähigen und magnetischen Anomalien übereinstimmen, abzielen.
- **Die Zonen Gårdsgruvans und Gamla Gruvan:** Ausgerichtet auf Netzwerke von Goldadern und starke Ausbreitungen innerhalb und neben Zonen starker Alterierung. Dies schließt die Ausdehnung der Alterierung in die Tiefe und südwestlich von Gårdsgruvans ein. Darüber hinaus ist Rödbergsgruvan (südlich von Gamla Gruvan gelegen) ein Prioritätsgebiet in Bezug auf die Bohrprüfung historischer mineralisierter Bohrabschnitte, die mit leitungsfähigen und magnetischen Anomalien übereinstimmen.
- **Die Zone Björngruvan:** Ausgerichtet auf historische Silber-Zink-Blei- und Kupfer-Gold-Bohrabschnitte, die mit benachbarten leitungsfähigen und magnetischen Anomalien östlich von Oscarsgruvan übereinstimmen. Dies wird wichtige Informationen zur Stratigrafie, Struktur und dem Alterierungsmuster an dem vermuteten östlichen „Glieder“ des polymetallischen Systems der Mine Tomtebo liefern.

Eine umfassende technische Präsentation, die die wichtigsten geologischen Interpretationen in der Mine Tomtebo beschreibt, ist jetzt auf der [Website des Unternehmens](#) erhältlich.

Abbildung 1: Planansicht der mineralisierten Zonen in der Mine Tomtebo



Technische Informationen

Alle wissenschaftlichen und technischen Informationen in dieser Pressemitteilung wurden von Garrett Ainsworth, PGeo, President und CEO des Unternehmens, erstellt oder von ihm genehmigt. Herr Ainsworth ist ein qualifizierter Sachverständiger gemäß National Instrument 43-101 - *Standards of Disclosure for Mineral Projects*.

Herr Ainsworth hat keine der Informationen zu den Konzessionsgebieten oder Projekten, auf die hierin Bezug genommen wird, ausgenommen das Konzessionsgebiet Tomtebo, verifiziert. Eine Mineralisierung in einem anderen Konzessionsgebiet, auf das hierin Bezug genommen wird, lässt nicht unbedingt Rückschlüsse auf eine Mineralisierung im Konzessionsgebiet Tomtebo zu.

Die in dieser Pressemitteilung offengelegten Daten in Bezug auf die Bohrerergebnisse haben historischen Charakter. District hat weder eine unabhängige Untersuchung der Probenahmen durchgeführt noch die Ergebnisse der historischen Explorationsarbeiten unabhängig analysiert, um die Ergebnisse zu verifizieren. District betrachtet diese historischen Bohrerergebnisse als relevant, da das Unternehmen diese Daten als Leitfaden für die Planung zukünftiger Explorationsprogramme verwenden wird. Die zukünftigen Explorationsarbeiten des Unternehmens werden die Verifizierung der Daten durch Bohrungen beinhalten.

Über District Metals Corp.

District Metals Corp. wird von Branchenexperten geleitet, die eine Erfolgsbilanz in der Bergbauindustrie vorweisen können. Die Aufgabe des Unternehmens besteht darin, durch einen disziplinierten, wissenschaftsbasierten Ansatz vielversprechende Mineralkonzessionsgebiete zu suchen, zu erkunden und zu erschließen, um einen Aktionärswert und Vorteile für andere Interessensvertreter zu schaffen.

Das Konzessionsgebiet Tomtebo, das sich in einem fortgeschrittenen Explorationsstadium befindet, liegt im Bergbauggebiet Bergslagen im Süden von Schweden und steht im Mittelpunkt der Arbeiten des Unternehmens. Das Konzessionsgebiet Tomtebo umfasst 5.144 Hektar und befindet sich zwischen der historischen Mine Falun und der Mine Garpenberg von Boliden, etwa 25 Kilometer weiter nordwestlich bzw. südöstlich liegen. Zwei historische Minen und zahlreiche Vorkommen mit mehreren Metallen befinden sich im Konzessionsgebiet Tomtebo entlang eines etwa 17 Kilometer langen Abschnitts, der eine ähnliche Geologie, Struktur, Alteration und VMS/SedEx-artige Mineralisierung aufweist wie andere bedeutsame Minen innerhalb dieser Region. Die Mineralisierung, die in der Tiefe und entlang des Streichens bei den historischen Minen im Konzessionsgebiet Tomtebo offen ist, wurde nicht weiterverfolgt und im Konzessionsgebiet wurden noch nie moderne systematische Explorationen durchgeführt.

Für das Board of Directors
„Garrett Ainsworth“
President und Chief Executive Officer

+1 (604) 288-4430

Die TSX Venture Exchange und deren Regulierungsorgane (in den Statuten Richtlinien der TSX Venture Exchange als „Regulation Services Provider“ bezeichnet) übernehmen keine Verantwortung für die Angemessenheit oder Genauigkeit dieser Pressemitteilung.

Vorsorglicher Hinweis in Bezug auf „zukunftsgerichtete“ Informationen.

Diese Pressemitteilung enthält bestimmte Aussagen, die als „zukunftsgerichtete Aussagen“ im Sinne der geltenden Wertpapiergesetze betrachtet werden können. In einigen Fällen, aber nicht unbedingt in allen Fällen, können zukunftsgerichtete Informationen durch die Verwendung von zukunftsgerichteten Begriffen identifiziert werden, wie z.B. „plant“, „zielt ab“, „erwartet“ oder „erwartet nicht“, „wird

erwartet“, „es besteht eine Gelegenheit“, „ist positioniert“, „schätzt“, „beabsichtigt“, „geht davon aus“, „nimmt an“ oder „nimmt nicht an“ oder „glaubt“ bzw. Variationen solcher Wörter und Ausdrücken oder anhand von Aussagen, wonach bestimmte Maßnahmen, Ereignisse oder Ergebnisse „getroffen“ „eintreten“ oder „erreicht“ „werden“ „können“, „könnten“, „würden“, „dürften“ oder „werden“ und andere ähnliche Ausdrücke. Darüber hinaus sind Aussagen in dieser Pressemitteilung, die sich nicht auf historische Fakten beziehen, zukunftsgerichtete Aussagen, einschließlich voraussichtlicher Ergebnisse zukünftiger Explorationen und der Ergebnisse zusätzlicher Erschließungsarbeiten.

Diese Aussagen und andere zukunftsgerichtete Informationen basieren auf Annahmen und Schätzungen, die das Unternehmen unter den gegebenen Umständen für angemessen und vernünftig hält, einschließlich, jedoch nicht beschränkt auf Annahmen hinsichtlich der Zuverlässigkeit historischer Daten und der Genauigkeit der öffentlich berichteten Informationen bezüglich vergangener und historischer Minen im Bergbauegebiet Berglagen sowie der Fähigkeit des Unternehmens, ausreichend Kapital zur Finanzierung geplanter Explorationsaktivitäten aufzubringen, die Unternehmenskapazität aufrechtzuerhalten und die Anforderungen an die Explorationsausgaben, die in der endgültigen Kaufvereinbarung zwischen dem Unternehmen und dem Verkäufer des Konzessionsgebiets Tomtebo (die „endgültige Kaufvereinbarung“) festgelegt sind, bis zu den darin festgelegten Zeitpunkten zu erfüllen (andernfalls verwirkt das Unternehmen das Konzessionsgebiet Tomtebo ohne jegliche Rückzahlung an das Unternehmen); und der Stabilität auf den Finanz- und Kapitalmärkten.

Es kann nicht garantiert werden, dass sich solche Aussagen als korrekt und die tatsächlichen Ergebnisse und zukünftigen Ereignisse können wesentlich von den in solchen Aussagen ausgedrückten Erwartungen abweichen. Wichtige Faktoren, die dazu führen können, dass die tatsächlichen Ergebnisse wesentlich von den Erwartungen des Unternehmens abweichen, sind u.a.: das Risiko, dass historische Daten bezüglich des Konzessionsgebiets Tomtebo unzuverlässig sind; das Risiko, dass sich Informationen bezüglich der Produktion und Mineralisierung in aktuellen und historischen Minen im Bergbauegebiet Berglagen als ungenau erweisen; das Risiko, dass das Unternehmen nicht in der Lage ist, ausreichend Kapital zur Finanzierung der geplanten Exploration zu beschaffen (einschließlich der gemäß der endgültigen Kaufvereinbarung vorgeschriebenen Explorationsausgaben; andernfalls verfällt das Konzessionsgebiet Tomtebo ohne jegliche Rückzahlung des Kaufpreises); zukünftige Metallpreise, die allgemeine Wirtschafts-, Markt- oder Geschäftslage sowie andere Explorations- oder sonstige Risiken, die hier und regelmäßig in den vom Unternehmen bei den Wertpapieraufsichtsbehörden eingereichten Unterlagen beschrieben werden, einschließlich jener, die unter der Überschrift „Risks and Uncertainties“ in der MD&A des Unternehmens für das am 30. Juni 2019 endende Geschäftsjahr beschrieben sind. Das Unternehmen verpflichtet sich nicht, zukunftsgerichtete Aussagen zu aktualisieren oder zu überarbeiten, außer in Übereinstimmung mit geltendem Recht. Die Leser werden davor gewarnt, sich in unangemessener Weise auf diese zukunftsgerichteten Aussagen zu verlassen.

Die Ausgangssprache (in der Regel Englisch), in der der Originaltext veröffentlicht wird, ist die offizielle, autorisierte und rechtsgültige Version. Diese Übersetzung wird zur besseren Verständigung mitgeliefert. Die deutschsprachige Fassung kann gekürzt oder zusammengefasst sein. Es wird keine Verantwortung oder Haftung für den Inhalt, die Richtigkeit, die Angemessenheit oder die Genauigkeit dieser Übersetzung übernommen. Aus Sicht des Übersetzers stellt die Meldung keine Kauf- oder Verkaufsempfehlung dar! Bitte beachten Sie die englische Originalmeldung auf www.sedar.com, www.sec.gov, www.asx.com.au/ oder auf der Firmenwebsite.