

Hannanmetals

1305 - 1090 West Georgia Street, Vancouver, BC, V6E 3V7
Telefon: +1 604 685 9316 / Fax: +1 604 683 1585

NEWS-MITTEILUNG

09 MÄRZ 2021

HANNAN ENTDECKT ERSTE HOCHGRADIGE KUPFER-SILBER-AUFSCHLÜSSE ÜBER 2,5 KM STREICHLÄNGE AUF TABALOSOS IN PERU

Kanalschürfproben enthalten 2,0 Meter mit 4,9 % Kupfer und 62 g/t Silber

Vancouver, Kanada - Hannan Metals Limited ("Hannan" oder das "Unternehmen") (TSXV: HAN) (OTCPK: HANNF - <https://www.commodity-tv.com/ondemand/companies/profil/hannan-metals-ltd/>) gibt die Untersuchungsergebnisse der ersten Kupfer-Silber-Aufschlüsse aus dem Projekt Tabalosos bekannt, das sich innerhalb des Sediment-Kupfer-Silber-Projekts San Martin JOGMEC JV in Peru befindet (Abbildungen 1 und 2).

Highlights:

- Erste hochgradige Kupfer-Silber-Aufschlüsse auf dem Tabalosos-Projekt, das sich innerhalb des sedimentgebundenen Kupfer-Silber-Projekts [San Martin JOGMEC JV](#) in Peru befindet, wurden entdeckt. Die Aufschlüsse wurden in zwei Gebieten abgegrenzt: **Zona Este** und **Zona Sur**, die sich über eine Länge von insgesamt 2,5 Kilometern erstrecken. Die Entdeckungen wurden durch die Weiterverfolgung von mineralisierten Schwebeproben in Bächen gemacht, die [2019](#) von Hannan gefunden wurden (Abbildung 2);
- **Zona Sur** besteht aus zwölf kanalbeprobten Aufschlüssen auf einer Streichlänge von 500 Metern. Zusätzliche systematische Probenahmen sind erforderlich, um die gesamte Breite der Mineralisierung zu bestimmen. Die besten Schlitzergebnisse umfassen (Abbildung 3):
 - **2,0 Meter @ 4,9 % Kupfer und 62 g/t Silber** (teilweise beprobt);
 - **6,2 Meter @ 0,8 % Kupfer und 19 g/t Silber** (vollständige Probe);
 - **einschließlich 1,3 Meter mit 3,5 % Kupfer und 86 g/t Silber;**
 - **0,4 Meter @ 6,3 % Kupfer, 152 g/t Silber** (teilweise beprobt);
 - **0,4 Meter @ 7,2 % Kupfer, 163 g/t Silber** (teilweise beprobt);
- **Zona Este** besteht aus vier kanalbeprobten Aufschlüssen innerhalb eines Gebiets von 80 mal 120 Metern. Zusätzliche systematische Probenahmen sind erforderlich, um die gesamte Breite der Mineralisierung zu bestimmen. Die besten Schlitzergebnisse umfassen (Abbildung 3):
 - **1,0 Meter mit 6,3 % Kupfer und 101 g/t Silber** (teilweise beprobt);
 - **1,8 Meter @ 3,7 % Kupfer und 42 g/t Silber** (teilweise beprobt);
 - **einschließlich 1,2 Meter mit 5,4 % Kupfer und 62 g/t Silber**
 - **2,2 Meter @ 2,4 % Kupfer und 29 g/t Silber** (vollständige Probe);
 - **einschließlich 0,7 Meter mit 5,9 % Kupfer und 70 g/t Silber**
- Hannan arbeitet weiterhin mit Unterstützung und Erlaubnis aller Beteiligten in San Martin und interagiert eng mit den lokalen Gemeinden.

Michael Hudson, CEO, erklärte: "San Martin liefert weiterhin hochgradiges Kupfer und Silber in großem Umfang. Dies sind die ersten hochgradigen Aufschlüssenentdeckungen, die unser Team bei Tabalosos durch gute Prospektions- und geologische Arbeit gemacht hat. Angesichts der Herausforderungen bei Oberflächenentdeckungen mit der vorherrschenden Boden- und Kolluvialbedeckung sind die Teams nun im Feld und sammeln detaillierte und systematische Bodenproben, um den mineralisierten Horizont zwischen den Aufschlüssen über mehrere Kilometer zu kartieren und zu füllen."

Das San-Martin-Projekt befindet sich im Nordosten von Peru. Der Zugang zum Projekt ist über eine nahegelegene asphaltierte Autobahn hervorragend, während die Höhenlage von 400 bis 1.600 Metern in einer Region mit hohen

Niederschlägen und überwiegendem Waldbewuchs reicht. Hannan hat insgesamt 88 Mineralkonzessionen für eine Gesamtfläche von 65.600 ha (656 qkm) abgesteckt, die mehrere Trends innerhalb eines 120 km langen kombinierten Streichs für eine sedimentgebundene Kupfer-Silber-Mineralisierung abdecken. Insgesamt wurden 43 Bergbaukonzessionen für 329 qkm erteilt, während der Rest noch beantragt wird. Das Tabalosos-Projekt befindet sich 80 Kilometer nördlich von Sacanche, wo frühere Arbeiten von Hannan bei San Martin einen 20 Kilometer langen Streichtrend identifiziert haben, der Schlitzproben mit 2,0 Meter @ 5,9 % Kupfer und 66 g/t Silber, 0,6 Meter @ 8,7 % Kupfer und 59 g/t Silber und 3,0 Meter @ 2,5 % Kupfer und 22 g/t Silber umfassten.

Die neuen aufgedeckten mineralisierten Entdeckungen wurden in zwei Gebieten abgegrenzt: Zona Este und Zona Sur, die sich über eine Länge von insgesamt 2,5 Kilometern erstrecken (Abbildung 2, 3). Die meisten der aufgeschlossenen Gebiete sind von kolluvialen Abdeckungen bedeckt, die es schwierig machen, Proben über die gesamte Breite der Mineralisierung zu entnehmen.

Zona Sur besteht aus zwölf kanalbeprobten Aufschlüssen auf einer Streichlänge von 500 Metern, wobei frühere Geröllentdeckungen die Zone auf mindestens 700 Meter Streichlänge erweitern (Abbildung 3). **Zona Este** besteht aus vier mit Schlitzproben beprobten Aufschlüssen innerhalb eines Gebiets von 80 mal 120 Metern. Zusätzliche systematische Probennahmen sind erforderlich, um die gesamte Breite der Mineralisierung in beiden Gebieten zu bestimmen. Die besseren Ergebnisse der Schlitzproben (Abbildung 3) sind in Punkt 2 bzw. 3 der obigen Highlights aufgeführt und in den Abbildungen 2 und 3 dargestellt.

Die neuen Aufschlüsse wurden an der Spitze der Sarayaquillo-Formation gemacht, indem sie an mineralisierte Flotationsproben in Bächen anknüpften, die [2019](#) von Hannan gefunden wurden und einen 30 Kilometer langen Trend definierten, der eine Kupfer-Silber-Mineralisierung beherbergt, mit vier Schlüsselzonen, die über eine Streichbreite von 5 Kilometern definiert wurden. Bei Tabalosos wurden von den Geologen von Hannan zwei mineralisierte Zielstile definiert:

1. Eine stratigraphische Position in den oberen Ebenen der Sarayaquillo-Formation, die durch das Vorhandensein von organischem Schuttmaterial definiert ist, das eine hochgradige Kupfer-Silber-Mineralisierung beherbergt. Diese Zone korreliert über einen 30 Kilometer langen Trend und eine Breite von über 5 Kilometern im Tabalosos-Projektgebiet und ist dieselbe mineralisierte stratigrafische Ebene, die im Aufschluss bei Sacanche, 80 Kilometer südlich, identifiziert wurde.
2. Im südlichen Teil des Projekts wurde ein strukturell kontrolliertes, sandsteinhaltiges Kupfer-Silber-Ziel identifiziert. Dieses Gebiet ist 7 Kilometer lang und bis zu 5 Kilometer breit in Tabalosos.

Peru unterliegt derzeit noch den COVID-19-Abriegelungsbeschränkungen, und die Feldarbeit von Hannan wurde daher bis Februar 2021 ausgesetzt. Mit COVID-sicheren Arbeitspraktiken, einschließlich der Einrichtung einer speziellen Hannan-Feldbasis in Tarapoto, wurden die technischen und sozialen Teams in der zweiten Märzwoche wieder ins Feld mobilisiert. Hannans oberste Priorität ist die Gesundheit, die Sicherheit und das Wohlbefinden unserer Mitarbeiter, Stakeholder und Gemeinden. Wir freuen uns auf die Möglichkeit, wieder ins Feld zurückzukehren, und wir werden weiterhin die Gemeinden von San Martin unterstützen, während wir daran arbeiten, das Risiko zu senken und unser Wissen über das riesige Mineralsystem, das in der Region entsteht, zu erweitern. Hannan arbeitet weiterhin mit der Unterstützung und Genehmigung aller Interessengruppen, einschließlich der lokalen Gemeinden in San Martin.

Über das San Martin JOGMEC JV Projekt (Kupfer-Silber, Peru, 88 Bergbaukonzessionen für 660 qkm)

Am 30. November 2020 gab Hannan bekannt, dass es ein verbindliches Briefabkommen für ein bedeutendes Options- und Joint-Venture-Abkommen (das "Abkommen") mit JOGMEC unterzeichnet hat. Im Rahmen des Abkommens hat JOGMEC die Option, eine wirtschaftliche Beteiligung von bis zu 75 % am Projekt San Martin zu erwerben, indem es bis zu 35.000.000 US-Dollar ausgibt, um dem Joint Venture ("JV") eine Machbarkeitsstudie zu liefern.

Das Abkommen gewährt JOGMEC die Option, eine anfängliche 51%-Beteiligung zu erwerben, indem es über einen Zeitraum von vier Jahren 8.000.000 US-Dollar an Projektausgaben bei San Martin finanziert, was nach dem Ermessen von JOGMEC beschleunigt werden kann. Die Mindestverpflichtung von JOGMEC besteht darin, vom 1. April 2020 bis zum 31. März 2021 1.000.000 US-Dollar zu finanzieren und JOGMEC hat zugestimmt, dem Unternehmen alle projektbezogenen Kosten ab dem 1. April 2020 zu erstatten. JOGMEC kann dann, nach seiner Wahl sich den Earn-In verdienen:

- eine zusätzliche 16%ige Beteiligung für eine Gesamtbeteiligung von 67%, indem entweder eine Vormachbarkeitsstudie durchgeführt oder weitere 12.000.000 US-Dollar an Projektausgaben in Höhe von mindestens 1.000.000 US-Dollar pro Jahr (für eine Gesamtausgabe von 20.000.000 US-Dollar) finanziert werden; und,

- vorbehaltlich des Besitzes einer 67%-Beteiligung, eine weitere 8%-Beteiligung für eine Gesamtbeteiligung von 75%, indem entweder eine Machbarkeitsstudie durchgeführt wird oder weitere 15.000.000 US \$ an Projektausgaben in Höhe von mindestens 1.000.000 US \$ pro Jahr (für eine Gesamtausgabe von 35.000.000 US \$) finanziert werden.

Sollte JOGMEC nicht mit einer Vormachbarkeitsstudie fortfahren oder insgesamt 20.000.000 US-Dollar ausgeben, hat Hannan das Recht, von JOGMEC für die Summe von 1 US-Dollar eine Beteiligung von zwei Prozent (2 %) zu erwerben, wodurch sich Hannans Beteiligung auf einundfünfzig Prozent (51 %) erhöht und JOGMECs Beteiligung auf neunundvierzig Prozent (49 %) reduziert. Nach Abschluss einer Machbarkeitsstudie hat JOGMEC das Recht, entweder:

- bis zu zehn Prozent (10 %) zusätzliche Beteiligungen von Hannan Metals zu erwerben (für eine maximale Beteiligung von insgesamt 85 %), und zwar zum beizulegenden Zeitwert, der in Übereinstimmung mit international anerkannten professionellen Standards von einem anerkannten unabhängigen Gutachter ermittelt wird; oder
- bis zu einer zusätzlichen zehnpromzentigen (10%) Beteiligung von Hannan erhalten (für eine maximale Beteiligung von 85%) als Gegenleistung für die Zustimmung von JOGMEC, die Entwicklung des Projekts zu finanzieren, indem Hannan ein Darlehen erhält, bis das San-Martin-Projekt einen positiven Cashflow generiert.

Nachdem 35.000.000 US-Dollar von JOGMEC ausgegeben wurden und bevor eine Machbarkeitsstudie durchgeführt wurde, werden beide Parteien die Ausgaben anteilig finanzieren oder über eine branchenübliche Verwässerungsformel verwässern. Wenn die Beteiligung einer Partei am Joint Venture auf weniger als 5 % verwässert wird, wird die Beteiligung dieser Partei automatisch in eine 2,0 %ige Netto-Schmelzlizenzgebühr ("NSR") umgewandelt und die andere Partei kann jederzeit 1,0 % der 2,0 %igen NSR gegen eine Barzahlung von 1.000.000 US-Dollar erwerben. Hannan wird die Exploration mindestens so lange leiten, bis JOGMEC eine 51%ige Beteiligung erwirbt; danach ist der Inhaber der Mehrheitsbeteiligung berechtigt, als Betreiber des Joint Ventures aufzutreten. Die ersten Explorationsaktivitäten werden sich auf die Erfassung der geologischen, geophysikalischen und geochemischen Datensätze in den JV-Projektgebieten konzentrieren. Die erste Phase der Exploration wird voraussichtlich im März 2021 abgeschlossen sein.

Sedimentgebundene, schichtförmige Kupfer-Silber-Lagerstätten gehören zu den beiden wichtigsten Kupferquellen der Welt, die andere sind Kupferporphyre. Sie sind auch ein wichtiger Produzent von Silber. Laut dem World Silver Survey 2020 sind die drei Kupfer-Silber-Sediment-Minen von KGHM Polska Miedz ("KGHM") in Polen mit einer Produktion von 40,2 Mio. Unzen im Jahr 2019 der führende Silberproduzent der Welt. Das ist fast doppelt so viel wie die Produktion der zweitgrößten produzierenden Mine. Die polnischen Minen sind auch der sechstgrößte Kupferproduzent weltweit und im Jahr 2018 produzierte KGHM 30,3 Mt Erz mit einem Gehalt von 1,49 % Kupfer und 48,6 g/t Silber aus einer mineralisierten Zone, die im Durchschnitt 0,4 bis 5,5 Meter dick ist.

Technischer Hintergrund

Alle Proben wurden von Hannan-Geologen entnommen. Die Gesteins- und Sedimentproben wurden mit Hilfe von Drittanbietern über rückverfolgbare Pakete zu ALS in Lima transportiert. Im Labor wurden die Gesteinsproben aufbereitet und mit Standardmethoden analysiert. Die Probenvorbereitung umfasste die Zerkleinerung von 70 % auf weniger als 2 mm, die Rifferspaltung von 250 g und die Pulverisierung von mehr als 85 % auf 75 Mikrometer. Die Brecher und Pulverisierer wurden nach jeder Probe mit unfruchtbarem Material gereinigt. Die Proben wurden mit der Methode ME-MS61 analysiert, einem Vier-Säuren-Aufschluss, der an 0,25 g der Probe durchgeführt wurde, um die meisten geologischen Materialien quantitativ aufzulösen. Die Analyse erfolgt mittels ICP-MS. Gold wurde mit der Methode Au-ICP22 an einer 50-g-Probenladung analysiert. Die Methode verwendet eine Feuerprobe und ICP-AES.

Kanalproben werden als repräsentativ für die In-situ-Mineralisierung angesehen und die angegebenen Probenbreiten entsprechen ungefähr der tatsächlichen Breite der Mineralisierung, während Schürfprouben von Natur aus selektiv sind und wahrscheinlich nicht die durchschnittlichen Gehalte auf dem Grundstück repräsentieren.

Über Hannan Metals Limited (TSXV:HAN) (OTCPK: HANNF)

Hannan Metals Limited ist ein Rohstoff- und Explorationsunternehmen, das nachhaltige Metallressourcen entwickelt, die für den Übergang zu einer kohlenstoffarmen Wirtschaft benötigt werden. In den letzten zehn Jahren hat das Team hinter Hannan eine lange und erfolgreiche Bilanz bei der Entdeckung, Finanzierung und Weiterentwicklung von Mineralprojekten in Europa und Peru vorzuweisen. Hannan besitzt 1.864 Quadratkilometer (186.400 Hektar) an bewilligten Mineralkonzessionen und Anträgen in Peru und gehört damit zu den zehn größten Explorationsunternehmen des Landes, gemessen an der Fläche.

Herr Michael Hudson FAusIMM, Chairman und CEO von Hannan, eine qualifizierte Person gemäß National Instrument 43-101, hat die in dieser Pressemitteilung enthaltenen technischen Informationen geprüft und genehmigt.

Im Namen des Vorstandes,

"Michael Hudson"

Michael Hudson, Vorsitzender & CEO

Weitere Informationen

www.hannanmetals.com

1305 - 1090 West Georgia St., Vancouver, BC, V6E 3V7

Mariana Bermudez, Unternehmenssekretärin,

+1 (604) 685 9316, info@hannanmetals.com

Zukunftsgerichtete Aussagen

Bestimmte Angaben in dieser Pressemitteilung, einschließlich der Erwartungen des Unternehmens hinsichtlich des Abkommens und der Zahlungen und Earn-Ins bei erfolgreichem Erreichen bestimmter Meilensteine, können zukunftsgerichtete Informationen oder zukunftsgerichtete Aussagen im Sinne der kanadischen Wertpapiergesetze darstellen. Diese Aussagen können sich auf diese Pressemitteilung und andere Angelegenheiten beziehen, die in den öffentlichen Einreichungen des Unternehmens genannt werden. Bei der Erstellung der zukunftsgerichteten Aussagen hat das Unternehmen bestimmte Faktoren und Annahmen zugrunde gelegt, die auf den derzeitigen Überzeugungen des Unternehmens sowie auf den Annahmen und Informationen, die dem Unternehmen derzeit zur Verfügung stehen, beruhen. Diese Aussagen beziehen sich auf zukünftige Ereignisse und Bedingungen und beinhalten als solche bekannte und unbekannte Risiken, Ungewissheiten und andere Faktoren, die dazu führen können, dass die tatsächlichen Ergebnisse, Leistungen oder Errungenschaften wesentlich von den zukünftigen Ergebnissen, Leistungen oder Errungenschaften abweichen, die in den Aussagen ausgedrückt oder impliziert werden. Zu diesen Risiken und Ungewissheiten gehören unter anderem die möglichen Auswirkungen von Epidemien, Pandemien oder anderen Krisen im Bereich der öffentlichen Gesundheit, einschließlich der aktuellen Coronavirus-Pandemie, bekannt als COVID-19, auf das Geschäft des Unternehmens. Die Leser werden davor gewarnt, sich in unangemessener Weise auf zukunftsgerichtete Aussagen zu verlassen. Das Unternehmen beabsichtigt nicht und lehnt ausdrücklich jede Absicht oder Verpflichtung ab, zukunftsgerichtete Aussagen zu aktualisieren oder zu revidieren, sei es aufgrund neuer Informationen, zukünftiger Ereignisse oder aus anderen Gründen, es sei denn, dies ist gesetzlich vorgeschrieben.

Weder die TSX Venture Exchange noch ihr Regulierungsdienstleister (gemäß der Definition dieses Begriffs in den Richtlinien der TSX Venture Exchange) übernehmen die Verantwortung für die Angemessenheit oder Richtigkeit dieser Nachrichten

HANNAN IN PERU

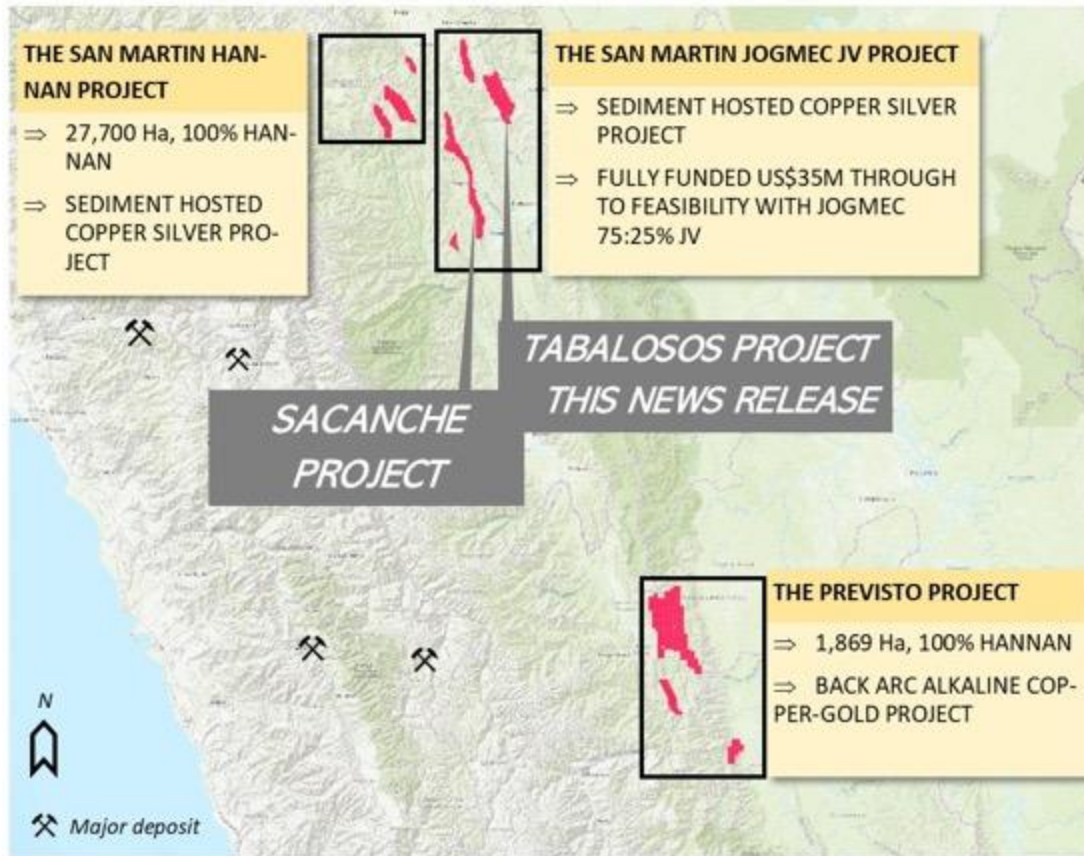


Figure 1. Overview of Hannan's project areas in Peru.

THE SAN MARTIN JOGMEC JV PROJECT

- ⇒ Fully funded Option and Joint Venture Agreement with Japan Oil, Gas and Metals National Corporation ("JOGMEC"). JOGMEC has the option to earn up to a 75% beneficial interest in the San Martin Project by spending up to US\$35,000,000 to deliver to the joint venture ("JV") a feasibility study. 87 mineral concessions for a total of 660 sq kms.
- ⇒ On a basin scale, the project exhibits district wide mineralization hosted in reduced sedimentary rocks covering at least 120 kilometres of strike and 50 kilometres

THE SAN MARTIN HANNAN PROJECT

- ⇒ Sediment hosted copper silver project (same as the JOGMEC JV project) but 100% owned by Hannan.

THE PREVISTO PROJECT

- ⇒ Back arc alkaline porphyry project. Initial results have outlined well defined targets with copper and gold mineralization in boulders and coincident stream sediment anomalies.
- ⇒ 100% owned by Hannan

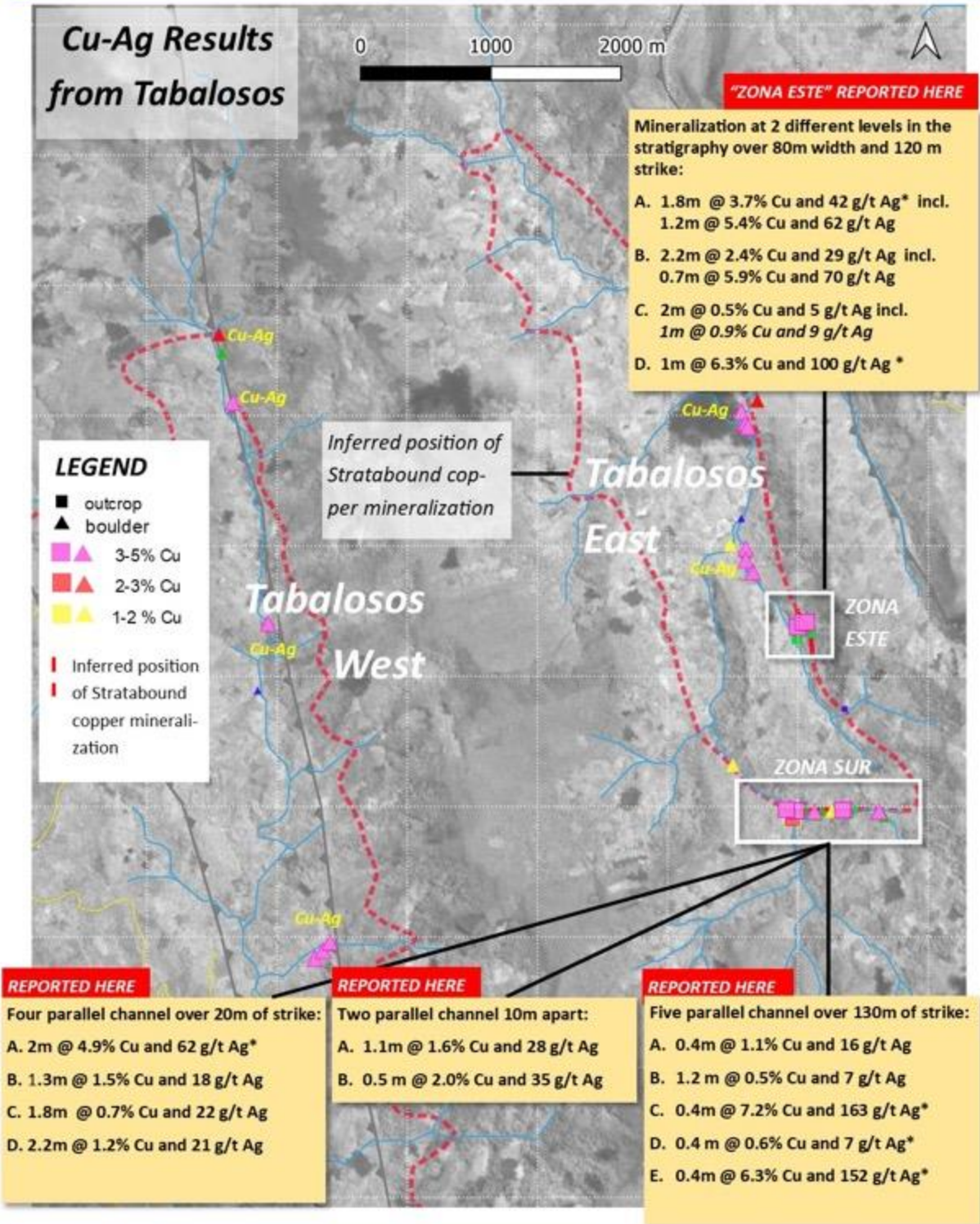


Figure 2. Location of Zona Sur and Zona Este in the Tabalosos project. The zones were worked by Hannan geologists in December 2020 and January 2021. The weighted assay results are have a lower cut of 0.5% Cu. Samples of boulders outside these two zones are from previous work by Hannan. * Partially sampled channel sample.

Cu-Ag Results from Tabalosos: Zona Sur and Zona Este

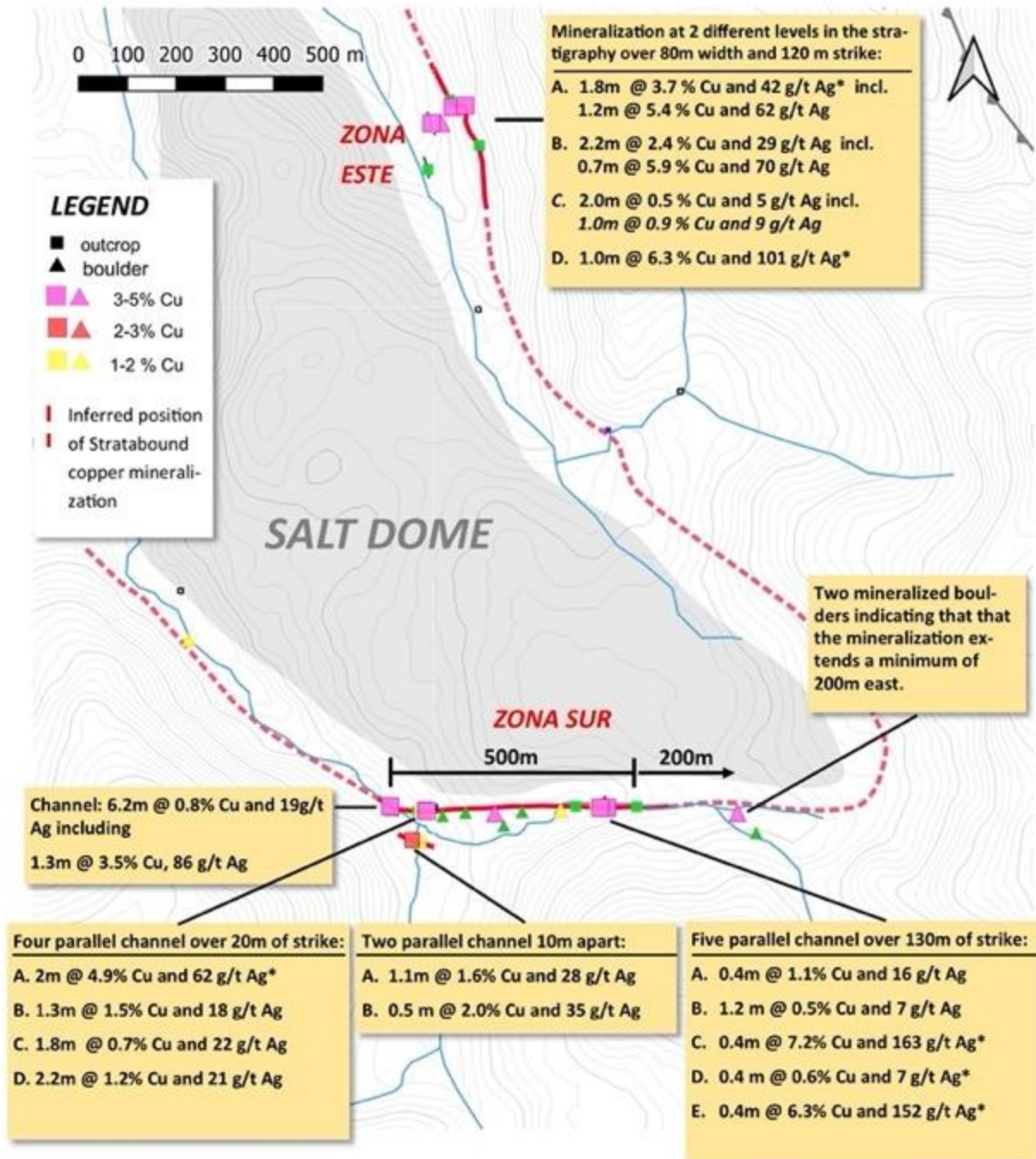


Figure 3. Overview of results at Zona Sur and Zona Este from Tabalosos. The sampling was done by Hannan geologists in December 2020 and January 2021. The weighted assay results are uncut. *Partially sampled channel sample.