



TUDOR GOLD bohrt erneut und erweitert das Bohrloch GS-21-113-W2 aus dem Jahr 2021 und veröffentlicht die finalen Ergebnisse: Es wurden 1,12 g/t Gold Eq über 1.497,50 Meter durchschnitten. Das Bohrloch befindet sich auf der Goldstorm Lagerstätte auf den Treaty Creek Konzessionsflächen im Norden von British Columbia

VANCOUVER, BC, 11. August 2022 – Tudor Gold Corp. (TSXV: TUD) (Frankfurt: TUC) (das „Unternehmen“ oder „Tudor Gold“ - <https://www.rohstoff-tv.com/mediathek/unternehmen/profile/tudor-gold-corp/>) freut sich, den vierten Satz von Bohrergebnissen der Phase 1 des 2022er Explorationsprogramms (das „Programm“) auf ihrem Flaggschiffprojekt Treaty Creek bekanntzugeben. Das Projekt befindet sich im Herzen des Goldenen Dreiecks im Nordwesten von British Columbia.

Der Präsident und CEO von Tudor Gold, Ken Konkin, P.Geo., kommentiert:

“Während des 2021er Bohrprogramms bohrten wir Bohrloch GS-21-113-W2 bis zur maximal möglichen Tiefe und stellten fest, dass die stärkste Sulfidmineralisierung am Boden dieses Lochs auftrat. Es wurde entschieden, die Verrohrung und die HQ-Stangen im Bohrloch GS-21-113-W2 zu belassen, mit dem Plan, dieses Jahr mit einem leistungsstärkeren Diamantbohrgerät die Bohrung fortzuführen. Und wir hatten Erfolg! Das Bohrloch wurde um 280,1 Meter erweitert, was zeigt, dass die Gold- und Kupfergehalte in der Tiefe zunehmen, da die stärkste Mineralisierung zwischen 1.520 Meter und 1.688 Meter auftritt. Dieser Teil des Bohrlochs weist durchschnittlich **2,48 g/t Gold Eq über 168 Meter** auf, wobei der Kupfergehalt bei durchschnittlich 0,82 % lag. Die Silbermineralisierung wird auch in der Tiefe innerhalb der CS600-Domäne stärker. Darüber hinaus waren die Ergebnisse der Ausrichtung auf die DS5-Domäne auch bei Bohrloch **GS-22-139 erfolgreich, das 428 Meter mit 1,07 g/t Gold Eq durchteufte und einen angereicherten oberen Intervall mit durchschnittlich 1,36 g/t Gold Eq über 172,4 Meter enthielt**. Wie bereits berichtet, wurde in zwei von drei aggressiven Step-Out-Bohrungen, bei denen es sich um 225-Meter- und 500-Meter-Step-Out-Bohrungen vom 2021er Bohrprogramm im nordöstlichen Sektor der Goldstorm-Lagerstätte handelte, hochgradiges sichtbares Gold gefunden. Diese hochgradigen Goldergebnisse könnten dem Explorationspotenzial dieses Projekts eine neue Dimension hinzufügen, und wir werden diesen schnell wachsenden Aspekt dieser gut mineralisierten Domänen weiter vorantreiben und erkunden.“

Das Programm auf den Treaty Creek Konzessionsflächen umfasst ein aggressives Ressourcenerweiterungs- und Definitionsbohrprogramm für mehrere Gebiete, darunter bei der Goldstorm-Lagerstätte sowie den Bohrzielen ‘Eureka’ und ‘Calm Before the Storm’. Die in dieser Pressemitteilung enthaltenen Ergebnisse stammen von sechs Diamantbohrlöchern, die auf der Goldstorm-

Lagerstätte in den Abschnitten C und D gebohrt wurden. Fünf der sechs Bohrlöcher wurden außerhalb des Gebiets der 2021er Mineralressourcenschätzung angepeilt (siehe Link: [des korrespondierenden Treaty Creek Lagerstättenplans und den Abschnittslinien](#)).

GOLDSTORM LAGERSTÄTTE

ABSCHNITT / SECTION C

- **GS-21-113-W2**, ein Bohrloch aus dem Jahr 2021 (siehe Pressemitteilung vom 30. November 2021), wurde erneut gebohrt und um 280,1 Meter auf eine Gesamttiefe von 1.855,1 Meter erweitert. Der zusammengesetzte Intervall, der die 300H- und CS600-Domänen umfasst und 2021 berechnet wurde, wurde von 1.320,0 Meter mit 0,97 g/t Gold Eq auf **1.497,5 Meter mit 1,12 g/t Gold Eq** erweitert. Der Intervall bei der CS600-Domäne wurde von 556,5 Meter mit 1,38 g/t Gold Eq auf **732,0 Meter mit 1,60 g/t Gold Eq** erweitert. Das hochgradige untere Segment von CS600 ergab ursprünglich 57,0 Meter mit 2,34 g/t Gold Eq, das nun auf **168,0 Meter mit 2,48 g/t Gold Eq (1,41 g/t Gold, 0,82 % Kupfer) erweitert wurde; sichtbares Gold wurde in einer Kernprobe festgestellt**. Das Bohrloch hat die untere Grenze von CS600 erfolgreich verlassen, jedoch wurde eine neigungsabwärts gerichtete Grenze (nordwestliche Grenze) des Erzkörpers nicht identifiziert und CS600 bleibt derzeit in der Tiefe offen, wo die Gold- und Kupfergehalte am höchsten sind.

Zunehmende Gehalte in der Tiefe korrelieren eng mit zunehmender Kaliumalteration als Informationsvektoren für Bohrungen in Richtung der magmatischen Quelle dieses ausgedehnten Porphyrsystems.

- **GS-22-143** war ein Step-Out Bohrloch und trat 225 Meter nordöstlich der 2021er Bohrungen heraus und zielte auf die Mineralisierung der 300H und CS600 Domänen ab. Zusätzlich zu dem **hochgradigen Intervall mit 39,15 g/t Gold Eq über 2,0 Meter**, der zuvor gemeldet wurde (siehe Pressemitteilung vom 26. Juli 2022), wurde ein **102,25 Meter langer Intervall mit 0,98 g/t Gold Eq** in der CS600 Zone durchschnitten, der einen **1,5 Meter Intervall mit 14,7 g/t Gold Eq** enthielt. Die Untersuchungsergebnisse (assays) für dieses Bohrloch werden in dieser Pressemitteilung vollständig gemeldet.

ABSCHNITT / SECTION D

- **GS-22-139** zielte auf die Domäne DS5 ab und durchschnitt 438,0 Meter mit durchschnittlich 1,07 g/t Gold Eq. Das Bohrloch enthielt zwei hochgradige Intervalle von 28,4 Meter mit 1,95 g/t Gold Eq und 24,0 Meter mit 2,05 g/t Gold Eq. Dieses Bohrloch befindet sich 250 Meter nordöstlich der Bohrlöcher aus dem Jahr 2021.

Tabelle 1: Bohrergebnisse Goldstorm in der Pressemitteilung vom 11. August 2022

Section	Hole	From (m)	To (m)	Interval (m)	Au (g/t)	Ag (g/t)	Cu (ppm)	AuEQ (g/t)
C	GS-21-113-W2 ⁽¹⁾ (300H + CS600)	255.00	1752.50	1497.50	0.76	3.70	2685	1.12

	Including (300H)	255.00	352.50	97.50	1.25	2.16	78	1.28
	And including (300H)	590.00	659.00	69.00	1.80	3.61	78	1.85
	And including (CS600)	1019.00	1751.00	732.00	0.91	5.65	5314	1.60
	Or	1520.00	1688.00	168.00	1.41	9.07	8153	2.48
D	GS-22-139 (DS5)	714.00	1152.00	438.00	0.96	7.33	171	1.07
	Including	735.00	907.40	172.40	1.17	13.57	283	1.36
	Or	760.50	832.50	72.00	1.49	6.02	171	1.58
	Or	879.00	907.40	28.40	1.35	43.71	751	1.95
	And including	997.50	1112.00	114.50	1.21	3.23	74	1.26
	Or	1009.50	1044.00	34.50	1.57	3.24	78	1.62
	Or	1081.50	1105.50	24.00	1.99	4.22	99	2.05
n/a	GS-22-140 ⁽²⁾	<i>Hole was lost and abandoned, no significant values, plan to re-drill target</i>						
n/a	GS-22-141 ⁽³⁾	<i>Hole was lost and abandoned, no significant values, plan to re-drill target</i>						
C	GS-22-142 ⁽³⁾	<i>Hole was lost and abandoned, no significant values, plan to re-drill target</i>						
C	GS-22-143 ⁽⁴⁾ (300H)	559.00	561.00	2.00	38.90	15.96	531	39.15
	Including	560.00	561.00	1.00	70.60	24.93	572	70.96
	And (300H)	733.50	760.50	27.00	1.05	1.56	473	1.13
	And (300H)	861.00	890.50	29.50	0.90	0.99	841	1.01
	And (CS600)	1113.00	1215.25	102.25	0.79	1.47	1421	0.98
	Including	1212.00	1213.50	1.50	14.20	11.18	3090	14.70

- (1) Hole GS-21-113-W2 was drilled to 1575.0 m in 2021 and was extended by 280.1 m to a depth of 1855.1 m in 2022. Composites include the parent hole assays (GS-21-113) to the depth of the wedge (292.5 m).
- (2) Hole GS-22-140 stopped short of intended target depth and was not sampled.
- (3) Hole GS-22-141 and GS-22-142 stopped short of intended target depth and reported no significant values.
- (4) Hole GS-22-143 was reported to 985.5 m in the July 26, 2022 press release. Results are fully reported in the current press release.
- All assay values are uncut and intervals reflect drilled intercept lengths.
 - HQ and NQ2 diameter core samples were sawn in half and typically sampled at standard 1.5m intervals
 - The following metal prices were used to calculate the Au Eq metal content: Gold \$1625/oz, Ag: \$19/oz, Cu: \$2.8/lb. Calculations used the formula $Au\ Eq\ g/t = (Au\ g/t) + (Ag\ g/t \times 0.01169) + (Cu\ \% \times 1.1815)$. All metals are reported in USD and calculations do not consider metal recoveries.
 - True widths have not been determined as the mineralized body remains open in all directions. Further drilling is required to determine the mineralized body orientation and true widths.

Tabelle 2: Bohrdaten für das Bohrloch in der Pressemitteilung vom 11. August 2022

Section	Hole ID	UTM E NAD 83	UTM N NAD 83	Elevation (m)	Azi (°)	Dip (°)	Depth (m)
D	GS-22-139	429255.0	6273307.0	1204.0	87	-76	1217
n/a	GS-22-140	429362.3	6273150.3	1202.2	295	-87	269
n/a	GS-22-141	428741.8	6272910.4	1248.0	295	-82	138
C	GS-22-142	429077.7	6273007.9	1228.0	295	-85	261
C	GS-21-113-W2	428679.3	6273341.8	1076.9	301	-64.5	1855.1

Qualifizierte Person

Die qualifizierte Person für diese Pressemitteilung im Sinne des National Instrument 43-101 ist der Präsident und CEO, Ken Konkin, P.Ge. Er hat die wissenschaftlichen und technischen Informationen gelesen und genehmigt, die die Grundlage für die Offenlegung in dieser Pressemitteilung bilden.

QA / QC

Diamant-Bohrkernproben wurden im Vorbereitungslabor von MSA Labs in Terrace, BC, hergestellt und im geochemischen Labor von MSA Labs in Langley, BC, getestet. Die analytische Genauigkeit und Präzision wird überwacht, indem vom Personal von Tudor Gold in regelmäßigen Abständen Rohlinge, zertifizierte Standards und doppelte Proben in den Probenstrom eingefügt werden. Das Qualitätssystem von MSA Laboratories entspricht den Anforderungen der internationalen Standards ISO 17025 und ISO 9001. MSA Labs ist unabhängig vom Unternehmen.

Über Tudor Gold

Tudor Gold ist ein Edelmetall- und Basismetall-Explorationsunternehmen mit Konzessionsflächen im ‚Goldenen Dreieck‘ von British Columbia, einem Gebiet, in dem produzierende bzw. in der Vergangenheit produzierende Minen sowie mehrere großen Lagerstätten, die sich einer möglichen Erschließung nähern. Das 17.913 Hektar große Treaty Creek Projekt (an dem Tudor Gold zu 60% beteiligt ist) grenzt im Südwesten an das KSM-Grundstück von Seabridge Gold Inc. und im Südosten an das Brucejack-Grundstück von Newcrest Mining Limited.

Im April 2021 veröffentlichte Tudor seinen technischen Bericht 43-101 „Technical Report and Initial Mineral Resource Estimate of the Treaty Creek Gold Property, Skeena Mining Division, British Columbia Canada“ vom 1. März 2021 auf dem Sedar-Profil des Unternehmens. Das Unternehmen besitzt außerdem eine 100-prozentige Beteiligung am Crown-Projekt und eine 100-prozentige Beteiligung am Eskay-North-Projekt, die sich alle im Gebiet Golden Triangle befinden.

IM NAMEN DER BOARD OF DIRECTORS VON TUDOR GOLD CORP.

"Ken Konkin"

Ken Konkin, P.Geol.

President and Chief Executive Officer

Für weitere Informationen besuchen Sie bitte die Website des Unternehmens unter www.tudor-gold.com oder wenden Sie sich an:

Chris Curran

Head of Corporate Development and Communications

Telefon: +1 (604) 559 8092

E-Mail: chris.curran@tudor-gold.com

oder

Carsten Ringle

Head of Investor Relations and Communications

Telefon: +49 151 55362000

E-Mail: carsten.ringle@tudor-gold.com

Die Ausgangssprache (in der Regel Englisch), in der der Originaltext veröffentlicht wird, ist die

offizielle, autorisierte und rechtsgültige Version. Diese Übersetzung wird zur besseren Verständigung mitgeliefert. Die deutschsprachige Fassung kann gekürzt oder zusammengefasst sein. Es wird keine Verantwortung oder Haftung: für den Inhalt, für die Richtigkeit, der Angemessenheit oder der Genauigkeit dieser Übersetzung übernommen. Aus Sicht des Übersetzers stellt die Meldung keine Kauf- oder Verkaufsempfehlung dar! Bitte beachten Sie die englische Originalmeldung auf www.sedar.com , www.sec.gov , www.asx.com.au/ oder auf der Firmenwebsite!

Neither TSX Venture Exchange nor its Regulation Services Provider (as that term is defined in the policies of the TSX Venture Exchange) accepts responsibility for the adequacy or accuracy of this release.

Cautionary Statements regarding Forward-Looking Information

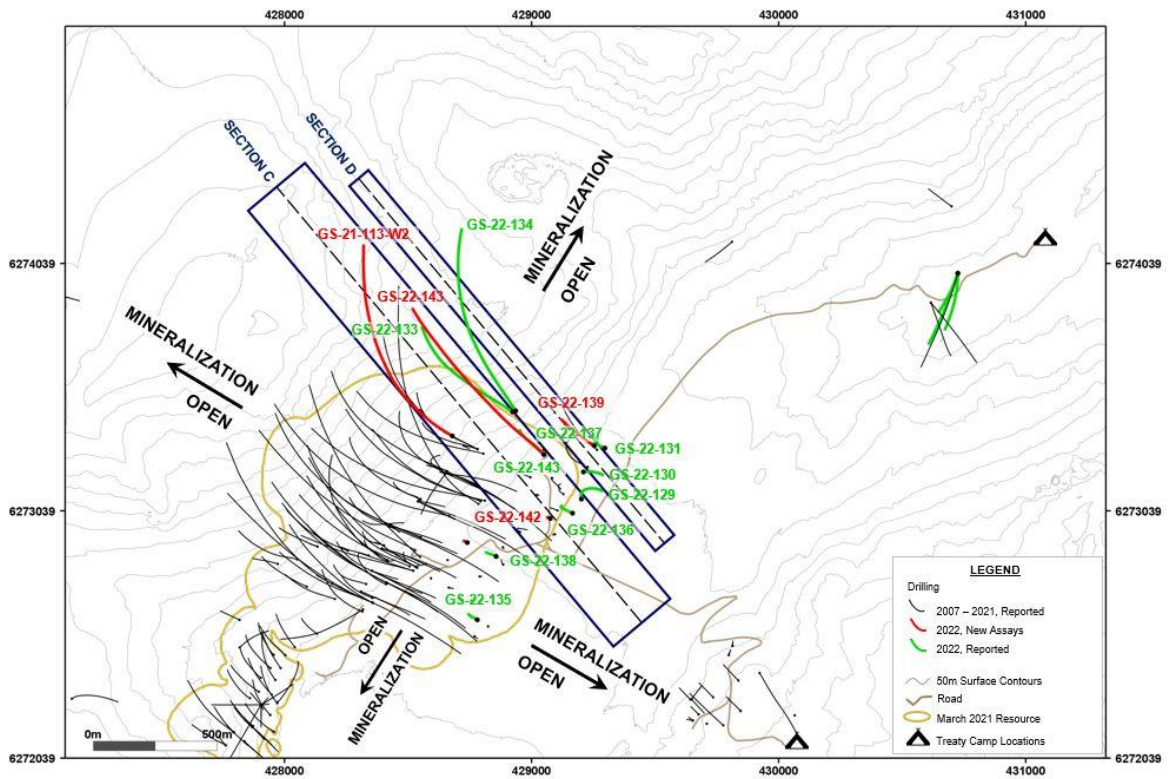
This news release contains "forward-looking information" within the meaning of applicable Canadian securities legislation. "Forward-looking information" includes, but is not limited to, statements with respect to the activities, events or developments that the Company expects or anticipates will or may occur in the future, including the completion and anticipated results of planned exploration activities. Generally, but not always, forward-looking information and statements can be identified by the use of words such as "plans", "expects", "is expected", "budget", "scheduled", "estimates", "forecasts", "intends", "anticipates", or "believes" or the negative connotation thereof or variations of such words and phrases or state that certain actions, events or results "may", "could", "would", "might" or "will be taken", "occur" or "be achieved" or the negative connotation thereof.

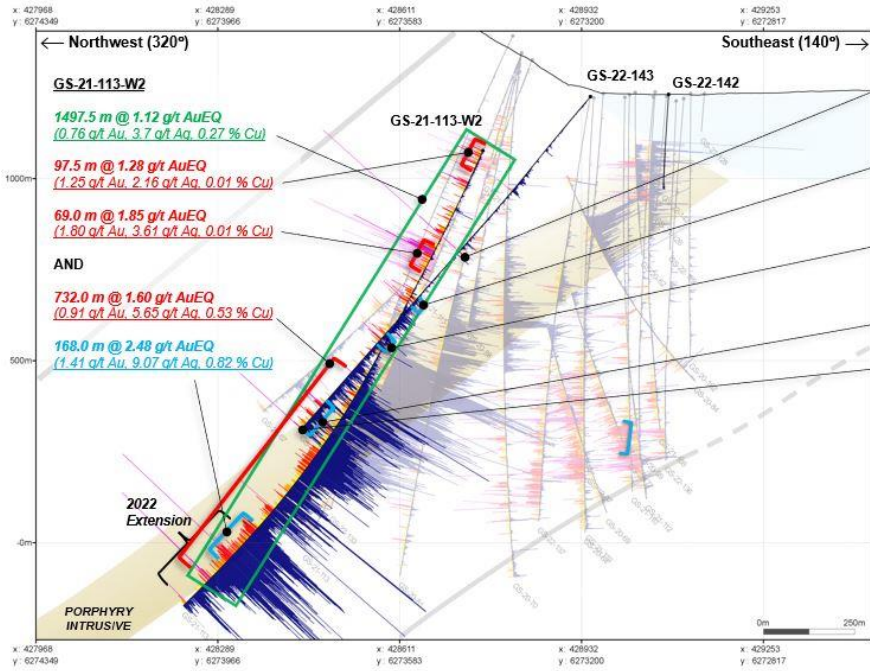
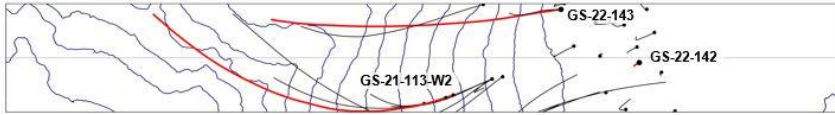
Such forward-looking information and statements are based on numerous assumptions, including among others, that the Company's planned exploration activities will be completed in a timely manner. Although the assumptions made by the Company in providing forward-looking information or making forward-looking statements are considered reasonable by management at the time, there can be no assurance that such assumptions will prove to be accurate.

There can be no assurance that such statements will prove to be accurate and actual results and future events could differ materially from those anticipated in such statements. Important factors that could cause actual results to differ materially from the Company's plans or expectations include risks relating to the actual results of current exploration activities, fluctuating gold prices, possibility of equipment breakdowns and delays, exploration cost overruns, availability of capital and financing, general economic, market or business conditions, regulatory changes, timeliness of government or regulatory approvals and other risks detailed herein and from time to time in the filings made by the Company with securities regulators.

Although the Company has attempted to identify important factors that could cause actual results to differ materially from those contained in the forward-looking information or implied by forward-looking information, there may be other factors that cause results not to be as anticipated, estimated or intended. There can be no assurance that forward-looking information and statements will prove to be accurate, as actual results and future events could differ materially from those anticipated, estimated or intended. Accordingly, readers should not place undue reliance on forward-looking statements or information.

The Company expressly disclaims any intention or obligation to update or revise any forward-looking statements whether as a result of new information, future events or otherwise except as otherwise required by applicable securities legislation.





- GS-22-143**
- 2.0 m @ 39.15 g/t AuEQ
(38.9 q/t Au, 15.69 q/t Ag, 0.05 % Cu)
 - AND
 - 27.0 m @ 1.13 g/t AuEQ
(1.05 q/t Au, 1.56 q/t Ag, 0.05 % Cu)
 - AND
 - 29.5 m @ 1.01 g/t AuEQ
(0.90 q/t Au, 0.99 q/t Ag, 0.08 % Cu)
 - AND
 - 102.25 m @ 0.98 g/t AuEQ
(0.79 q/t Au, 1.47 q/t Ag, 0.14 % Cu)
 - 1.5 m @ 14.7 g/t AuEQ
(14.2 q/t Au, 11.18 q/t Ag, 0.31 % Cu)

